



WELKOM

Als je deze toolbox Zorgplekieren erbij genomen hebt, hecht je vast belang aan het sterker verbinden van onderwijs en werkveld. Deze toolbox maakt je wegwijs in samenwerkingen tussen onderwijs en zorginstellingen. Dus als jij zo'n samenwerkingen wilt verkennen, versterken of opstarten, ben je hier op de juiste plaats!

INHOUD

- **INTRO**
- **ONDERBOUWDE AANPAK**
- **BOUWSTEEN 1: CONTOUREN ZETTEN**
- **BOUWSTEEN 2: FUNDAMENTEN LEGGEN**
- **BOUWSTEEN 3: LEERWERKOMGEVING ONTWERPEN**
- **BOUWSTEEN 4: SAMENWERKING ONTWERPEN**
- **BOUWSTEEN 5: KRITISCH KIJKEN**
- **VOORBEELDEN**
- **MEER WETEN & INSPIRATIE**

Toolbox Zorgplekieren: naar een doordacht en gedragen ontwerp van krachtige leerwerkomgevingen

Deze toolbox is ontwikkeld door de provincie Antwerpen in samenwerking met de Leermeesters (ontwerpers van hybride leeromgevingen) en The Argonauts (experts in service design). In de periode 2021-2024 investeerde de Provincie Antwerpen in de uitbouw van krachtige leerwerkomgevingen in de zorgsector. Zorg- en onderwijsorganisaties kregen inhoudelijke en financiële ondersteuning in verschillende professionaliseringstrajecten. De voorbeelden in deze toolbox vertrekken vanuit hun ervaringen met de profielen verzorgende/zorgkundige/basisverpleegkunde in het 5e-7e jaar secundair onderwijs, HBO5/basisverpleegkunde en volwassenenonderwijs.

Website met tools: provincieantwerpen.be/zorgplekieren

INTRODUCTIE

ZORGPLEKLEREN?

Met Zorgplekieren wordt het zorgpersoneel van de toekomst (nog) meer met de voeten in de praktijk opgeleid. Cruciaal hierbij is dat onderwijs en werkveld zich samen achter dit doel zetten: ze gaan gezamenlijk krachtige leerwerkomgevingen uitbouwen, met levensechte leerkanalen als ruggengraat. Zo kan toekomstig zorgpersoneel geleidelijker in het zorgberoep groeien. Concreet leert en werkt bij Zorgplekieren een volledige klas leerlingen systematisch in een zorginstelling, onder begeleiding van leerkrachten én mentoren.

TOOLBOX?

Met deze toolbox krijg je inzicht in de processtappen die nodig zijn om Zorgplekieren uit te bouwen. De bedoeling is dat de zorginstelling en de school de toolbox gebruiken tijdens gezamenlijke ontwerpessies. De toolbox kan op eigen tempo doorgenomen worden en is geen vast stappenplan of invulboek. Wel biedt de toolbox bouwstenen, waarvan de ervaring leert dat ze allemaal uitgewerkt moeten worden om tot een krachtige leerwerkomgeving te komen. Als je samen de bouwstenen uit deze toolbox doorneemt en hier gezamenlijk mee aan de slag gaat, kom je tot een doordacht en gedragen ontwerp van jullie leerwerkomgeving. Omdat de toolbox ontwikkeld is voor samenwerkingen binnen de zorgsector, spreken we over 'Zorgplekieren'. Vanzelfsprekend kan dit materiaal ook ingezet worden voor andere profielen binnen en buiten de zorg.

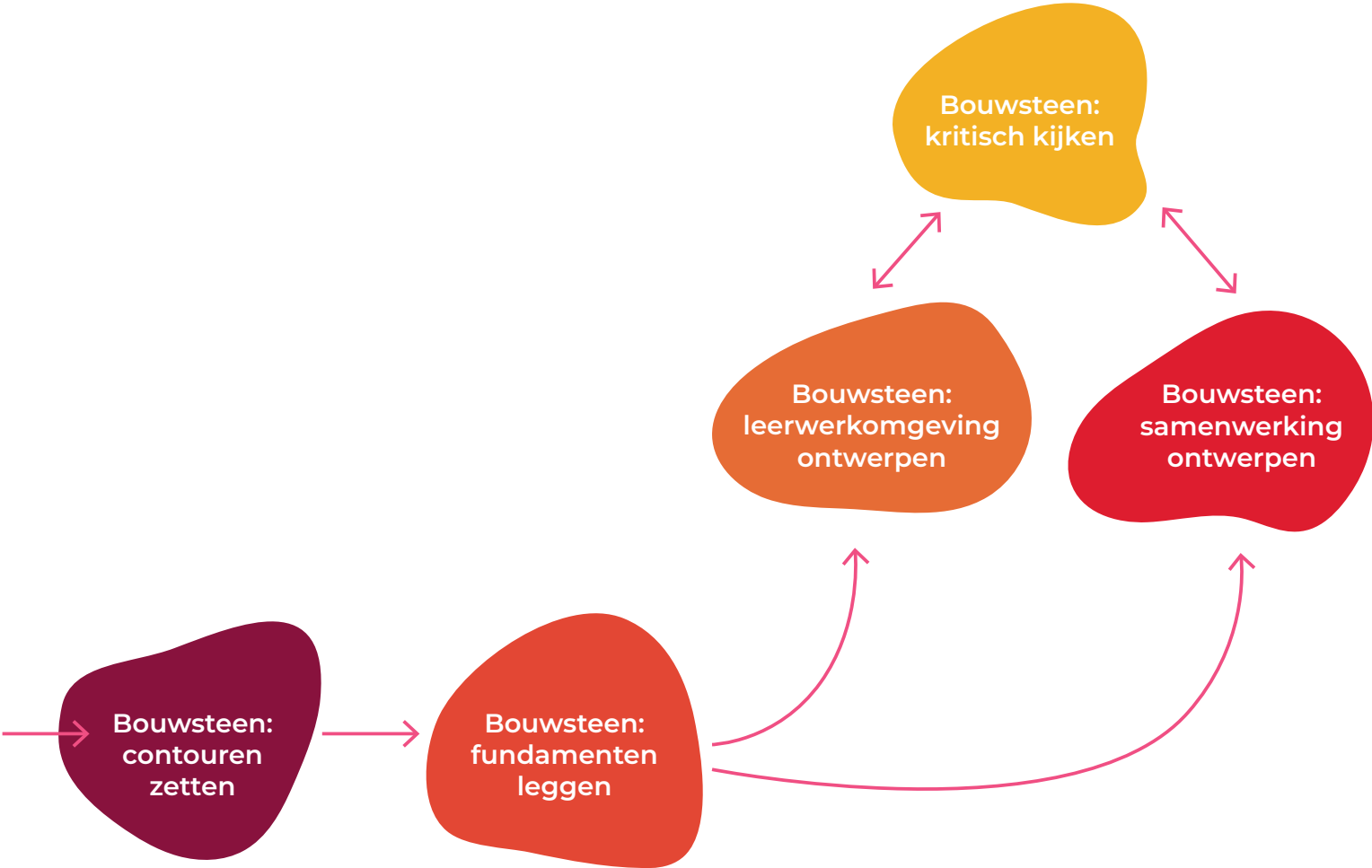
Kortweg is de toolbox:

- een set praktisch inzetbare tools
- opgebouwd uit 5 bouwstenen voor een doordacht en gedragen ontwerp
- onderbouwd vanuit een wetenschappelijk kader
- gebaseerd op ervaringen met lopende samenwerkingen

Even verduidelijken...

- **de leerling:** hiermee bedoelen we ook de cursist, de student,...
- **de leerkracht:** hiermee bedoelen we ook de docent, de vakleerkracht,...
- **de school:** hiermee bedoelen we het secundair onderwijs, de graduaatsopleiding, het centrum voor volwassenenonderwijs,...
- **de mentor:** hiermee bedoelen we het zorgpersoneel op de werkvloer dat de leerlingen mee begeleidt en dat (doorgaans) een mentoropleiding gevolgd heeft
- **de zorginstelling:** hierbij vertrekken we vanuit onze ervaring met woonzorgcentra, maar breder toepasbaar (mits vertaalslag) binnen en buiten de zorgsector

BOUWSTENEN



ONDERBOUWDE AANPAK

Het vormgeven van de samenwerking tussen school en werkplek vraagt om een ontwerp. Als je 'gewoon' begint, bestaat namelijk het risico dat er blinde vlekken spelen, dat cruciale gesprekken niet gevoerd worden, of dat de samenwerking niet duurzaam blijkt. Om tot een doordacht en gedragen ontwerp voor Zorgplekleren te komen, vertrekt deze toolbox vanuit bestaande wetenschappelijke kaders voor het ontwerpen van leerwerkomgevingen.

DIEPGAANDE EN STRUCTURELE SAMENWERKING

Het kader van 'hybride leeromgevingen' (Zitter & Hoeve, 2016) vormt de onderbouw voor deze toolbox. In een hybride leeromgeving worden het schoolse leren en het leren op de werkplek aan elkaar verbonden en in elkaar verweven. Deze manier van werken ondersteunt leerlingen in hun ontwikkeling tot beginnend bekwaam beroepsbeoefenaar.

Het verbinden van school en werk kan op verschillende manieren. Zoals de figuur laat zien, bestaan er verschillen in hoe nauw school en werk kunnen samenwerken (Bouw, Zitter & de Bruijn, 2019). De varianten langs de buitenkanten zijn in veel gevallen bekend en worden al jarenlang gebruikt. Bijvoorbeeld: de leerkracht en de mentor stemmen kort af voor de stage, of de ergotherapeut komt een gastles geven. Bij Zorgplekleren worden school en werk meer met elkaar verweven, én is ook de middelste variant ('hybridisering') sterk aanwezig.



Zorgplekleren gaat niet over één week per jaar waarin een zorgafdeling door leerlingen overgenomen wordt. Wel gaat het, bijvoorbeeld, om een klas die structureel doorheen het jaar -naast op school- ook in een woonzorgcentrum leert en werkt. Dat kan mogelijk betekenen: het ganse schooljaar 1 dag per week Zorgplekleren en 4 dagen school; of 2,5 dagen per week Zorgplekleren en verder op school. Er bestaat niet één ideale variant of combinatie. De kunst is om te zoeken naar welke (combinatie van) vormen krachtig werkt in jullie eigen omgeving. Zo bestaat er dus niet één manier van Zorgplekleren, maar is elk ontwerp uniek.

Wat is dan het verschil met een stage of duaal leren? Die samenwerkingsvormen zitten doorgaans meer aan de buitenkant van de figuur. De leerling bevindt zich op school en in bepaalde periodes op de werkplek. Er is in zekere mate afstemming tussen school en werk, maar onderwijs en werkveld leiden niet intensief samen op. We spreken dus pas van Zorgplekleren wanneer leerlingen structureel en gezamenlijk opgeleid worden door onderwijs en werkveld. Zorgplekleren draagt vaak bij aan een meer geleidelijke overgang naar stages. Stages kunnen bij Zorgplekleren nog steeds ingezet worden (doorgaans bij de zorginstelling van het Zorgplekleren zelf én/of in andere zorginstellingen). In het regulier onderwijs kan via Zorgplekleren de overstap naar duaal leren voor bepaalde leerlingen ook vlotter lopen, doordat ze geleidelijker arbeidsrijp- en bereid worden.

ONTWERP VANUIT VERSCHILLENDE ONTWERPPERSPECTIEVEN & NIVEAUS

Leerwerkomgevingen zijn complex en niet alles is maakbaar: wat leerlingen daadwerkelijk gaan leren kunnen we nooit helemaal in de hand houden. Wel weten we dat zorgvuldig ontwerp kan helpen om de gewenste leer- en werkprocessen uit te lokken bij leerlingen (Carvalho & Goodyear, 2018). Daarom focussen we in deze toolbox op de elementen in leerwerkomgevingen die wel 'ontwerpbaar' zijn: de 'ontwerpperspectieven' (Bouw, 2020; Goodyear in Zitter & Hoeve, 2012):

1. inhoudelijk ontwerp - WAT?: Waar leiden we samen als school én werkplek voor op? Wat zijn dan passende leer- en werktaken?
2. ruimtelijk ontwerp - WAAR?: In welke ruimtes wordt er geleerd en gewerkt? Wat leren leerlingen best waar in de leerwerkomgeving?
3. sociaal ontwerp - WIE?: Met wie wordt er geleerd en gewerkt in de leerwerkomgeving? Wie neemt welke rollen op?
4. temporeel ontwerp - WANNEER?: Wanneer wordt er geleerd en gewerkt? En wat betekent dat voor roosters op school en het ritme van de werkplek?
5. instrumenteel ontwerp - WAARMEE?: Welke middelen en tools ondersteunen leren en werken? Hoe kunnen we deze best inzetten in de leerwerkomgeving?

Tijdens het uitdenken van jullie ontwerp, stimuleert deze toolbox -onderliggend- ook om vanuit drie verschillende niveaus te denken: micro (tactisch), meso (operationeel) en macro (strategisch) (Bouw, 2020).

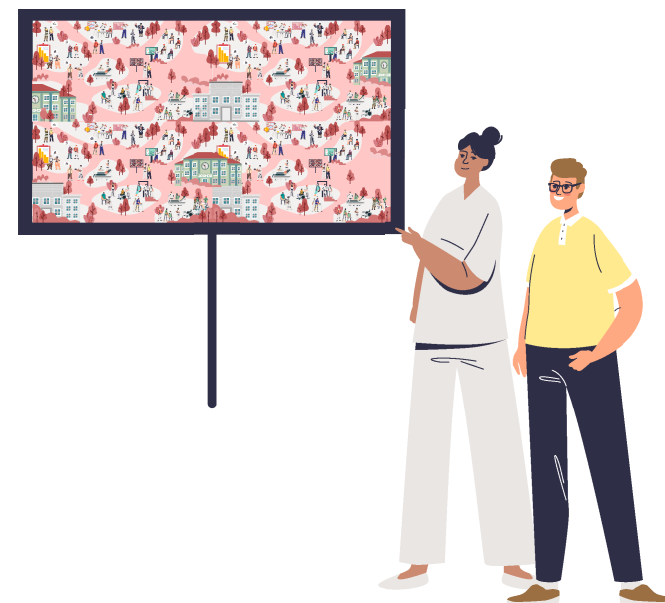
WIE WERKT ER DAN SAMEN?

Vaak start de kiem van Zorgplekieren vanuit bestaande samenwerkingen, bijvoorbeeld de stages. Het gaat doorgaans al om warme en vlotte samenwerkingen, waarbij school en zorginstelling diepgaander samen aan de slag willen. Deze sterke band is van belang om vanuit vertrouwen en gedeelde ambities te kunnen starten. Daarnaast is ook de steun van de directies cruciaal (Smulders, Hoeve & Van der Meer, 2013). Niet alleen bij de opstart, maar ook blijvend naar tijd, ruimte en erkenning toe.

Het ontwerp voor Zorgplekieren wordt vaak uitgedacht vanuit een kernteam: met bijvoorbeeld 2-3 personen vanuit de zorginstelling en 2-3 personen vanuit de school. Het is essentieel dat deze personen zich sterk kunnen inleven in beide partijen en hun verschillende logica's. In de literatuur wordt er in dit verband geschreven over de rol van 'bruggenbouwers' (Bakker et al., 2016; Bovens et al., 2022), personen die voor échte verbinding zorgen op het grensvlak tussen beide werelden.

Voor de personen in het kernteam is het van belang dat ze los kunnen komen van de bestaande manier van werken en bestaande structuren en roosters 'durven' omdenken. De functies van deze personen kunnen variëren van mentor, leerkracht, planner, teamcoach, coördinator tot directie. Vooral van belang is hun engagement en mindset tot veranderbereidheid. Daarnaast is het essentieel dat er in het kernteam ook personen zitten die de uitvoering van het Zorgplekieren op de werkvloer zullen begeleiden. Naargelang het ontwerp vorm krijgt, worden er steeds meer mensen betrokken - op de verschillende niveaus (micro, meso, macro). Hoe je die gedragenheid geleidelijk kan uitbouwen, delen we in deze toolbox.

We spreken doorgaans over 1-op-1 samenwerkingen tussen een school en een zorginstelling. We raden aan op deze kleinschalige manier te starten met Zorgplekieren. In een volgende stap kan overwogen worden om door te groeien naar een lokaal leerecosysteem van verschillende scholen en zorginstellingen die elk vanuit hun expertise met elkaar samenwerken (Zitter, 2021).



BOUWSTEEN 1

Contouren zetten

Vooraleer je begint met concreet ontwerpen, is het essentieel om samen de koers te bepalen. Wat willen jullie samen bereiken met Zorgpleklers? Met deze bouwsteen zetten jullie de contouren voor het ontwerp dat volgt.

SITUERING

Vaak is er de neiging om meteen te beginnen plannen of contracten te maken. Maar om van Zorgpleklers een duurzaam verhaal te maken, is het van belang om eerst de wins en gezamenlijke waarden uit te spreken. Wat halen jullie hier allebei uit en waarom willen jullie dit met elkaar gaan doen? Deze ambities samen scherp krijgen, zorgt in het verdere proces voor houvast.

AMBITIES

Het is belangrijk om uit te spreken waarom het kernteam met Zorgpleklers wil starten. Waarom zijn jullie enthousiast? Ieder ontwerpproces start met het expliciet maken van deze persoonlijke ambities. Ze vormen namelijk de basis van het draagvlak.

Buiten wat jullie zelf willen bereiken, hebben ook de andere direct en indirect betrokkenen verwachtingen, en misschien ook bezorgdheden. Denk bijvoorbeeld aan: leerlingen & ouders, bewoners & bezoekers, leerkrachten, mentoren en directies. Zij hebben allemaal een belangrijk perspectief om mee te nemen. We nemen van bij de start hun perspectieven mee om vanuit deze contouren tot een afgestemd ontwerp te komen. Mogelijk ga je hierbij ook een aantal zaken afdichten bij enkele van deze belanghebbenden.

Vanuit de eigen ambities en die van de belanghebbenden, vloeien jullie gezamenlijke ambities voor Zorgpleklers voort. Een gezamenlijk beeld dus van wat de zorginstelling denkt dat het hun zal opleveren en waarom het waardevol is voor de school. Het is essentieel om de tijd te nemen dit samen goed op te schrijven. Deze gezamenlijke ambities gaan leidend zijn bij de komende gesprekken die jullie gaan voeren rond Zorgpleklers. Onze ervaring leert dat het proces versnelt als bij deze bouwsteen de beide directies ook meedenken op basis van de tools rond ambities en belanghebbenden.

“

De kern van samenwerking is expliciet maken:
waarom hebben wij elkaar nodig? [directie]

”



“

Kom eerst tot vertrouwen en zet vervolgens pas een aantal zaken op papier. Je zal meer investeren dan op papier staat. [onderzoeker]

”

klik hier om de tools voor deze bouwsteen te downloaden!

En laat je inspireren door de voorbeelden!



WET- EN REGELGEVEND KADER

Eerst en vooral willen we benadrukken dat het maken van afspraken en vastleggen van regelgeving (hoofdzakelijk) na het ontwerp volgen. Soms is er de neiging om meteen allerlei zaken op papier te gaan zetten (bv. rond veiligheid, verzekeringen), terwijl er nog geen concreet ontwerp is. Je weet pas goed wat er allemaal geregeld moet worden wanneer het ontwerp meer duidelijk wordt. Te snel starten met het vastleggen van allerlei zaken kan zelfs als ‘risico’ met zich meebrengen dat er te weinig over de inhoud gesproken wordt en er een lege doos overblijft.

Uiteraard kan bepaalde wet- en regelgeving wel mee bepalend zijn voor het ontwerp. Daarom delen we hier alvast een wegwijzer bij het wet- en regelgevend kader, waarmee rekening gehouden moet worden voor de methodiek Zorgplekieren (zoals vastgesteld door de provincie Antwerpen in 2023-2024). We raden ten zeerste aan om tijdig in gesprek te gaan met de eigen preventieadviseur, eventueel met behulp van deze wegwijzer.



OPBRENGSTEN

- een verdiepte kennismaking rond waarom wij willen gaan samenwerken
- een eerste overzicht van alle belanghebbenden bij Zorgplekieren met hun ambities, verwachtingen en bezorgdheden
- een sterke, gezamenlijke ambitie om van te vertrekken
- een aanknooppunt rond wet- en regelgeving om in gesprek te gaan met de preventieadviseurs

BOUWSTEEN 2

Fundamenten leggen

De contouren van jullie Zorgpleklers zijn gezet. Jullie weten wat je samen wil bereiken (ambities) en voor wie (belanghebbenden). De eerste ideeën die jullie zelf al hebben bij Zorgpleklers ga je nu in beeld brengen, om van daaruit gezamenlijke ontwerpprincipes te formuleren. Samen met het uitdenken van de inhoud, vormen jullie daarmee het fundament van je ontwerp.

SITUERING

Vaak is er de neiging om meteen in de praktische kant te duiken: wie gaat wat waar en wanneer doen? Door eerst te vertragen en te onderzoeken wat jullie eigenlijk voor ogen hebben, ontstaat een stevige basis voor jullie Zorgpleklers. De eerstvolgende stap is om grip te krijgen op de inhoud (het WAT). Pas als jullie weten WAT leerlingen zich eigen gaan maken, kunnen jullie aan de slag met de praktische kant van HOE je dit leerproces gaat ontlocken.

ONTWERPPRINCIPES

Ontwerpprincipes geven richting en houvast tijdens het ontwerpen: wat hebben we voor ogen en wat willen we hiermee bereiken? Heel waardevol is het schetsen van jullie ideale leerwerk omgeving, namelijk het beeld dat jullie voor je zien wanneer Zorgpleklers op volle toeren draait. Het werken in beelden en/of metaforen werkt sterk - die maken het verhaal dat jullie later met de andere betrokkenen kunnen delen. Cruciaal bij deze schets zijn de onderliggende 'waaroms'. Zij vormen de principes onderliggend aan jullie ontwerp.

“Brainstormen over de concrete inhoud zorgt voor meer zicht op de uitwerking én geeft zin om verder aan de slag te gaan.” [mentor] ”



“ De gesprekken over de inhoud moeten gaan over de essentie van het beroep en hoe je groeit in beroep.” [procesbegeleider] ”

klik hier om de tools voor deze bouwsteen te downloaden!

En laat je inspireren door de voorbeelden!

INHOUDELIJK ONTWERP

Aan de basis van ieder ontwerp van een leeromgeving ligt het (beroeps)inhoudelijk ontwerp. Voordat je echt goed kan nadenken over hoe je leren wil gaan ontlocken is de centrale vraag: Wat willen we dat de leerlingen zich eigen maken? De kunst is hier om niet (enkel) vanuit het schoolse perspectief te starten, maar het werken in de (veranderende) beroepspraktijk centraal te plaatsen. Wanneer jullie het eens zijn over deze inhoud, kan gekeken worden naar de volgorde waarin je beroepsactiviteiten aan leerlingen toevertrouwt. Er zit veel kracht in deze gesprekken: ze vormen vaak de basis voor het spreken in gezamenlijke taal.



OPBRENGSTEN

- een schets van het beeld dat jullie samen voor ogen zien voor Zorgplekieren met onderliggende ontwerpprincipes, om later van vanuit dit beeld jullie Zorgplekieren-verhaal te kunnen delen
- een overzicht van de beroepsactiviteiten (als basis van het leerproces) en een overzicht van de volgorde waarin jullie deze activiteiten willen opbouwen voor de leerlingen

BOUWSTEEN 3

Leerwerk omgeving ontwerpen

Nu jullie het fundament gelegd hebben en zicht hebben op het inhoudelijk ontwerp (het WAT), kunnen jullie het ontwerp concreet maken (het HOE). Hiervoor gaan jullie zowel stappen zetten in het ontwerpen van de leerwerk omgeving (bouwsteen 3) als in de samenwerking (bouwsteen 4). Deze bouwstenen zijn onlosmakelijk verbonden, dus je zal met beide gelijktijdig aan de slag zijn.

SITUERING

Tijd om in het HOE te duiken, de praktische kant van Zorgplek leren: wie gaat wat waar, wanneer en waarmee doen? Als houvast starten we vanuit de vijf 'ontwerpperspectieven' die gehanteerd worden bij het ontwerpen van een leerwerk omgeving (Goodyear in Zitter & Hoeve, 2012):

- 1. inhoudelijk ontwerp - WAT?:** Waar leiden we samen als school én werkplek voor op? Wat zijn dan passende leer- en werktaken?
- 2. ruimtelijk ontwerp - WAAR?:** In welke ruimtes wordt er geleerd en gewerkt? Wat leren leerlingen best waar in de leerwerk omgeving?
- 3. sociaal ontwerp - WIE?:** Met wie wordt er geleerd en gewerkt in de leerwerk omgeving? Wie neemt welke rollen op?
- 4. temporeel ontwerp - WANNEER?:** Wanneer wordt er geleerd en gewerkt? En wat betekent dat voor roosters op school en het ritme van de werkplek?
- 5. instrumenteel ontwerp - WAARMEE?:** Welke middelen en tools ondersteunen leren en werken? Hoe kunnen we deze best inzetten in de leerwerk omgeving?

Voor het WAT werkten jullie [bij de vorige bouwsteen] al het inhoudelijk ontwerp uit (1). Nu ga je aan de slag om de overige vier perspectieven concreet te maken (2-5). Door vanuit verschillende perspectieven te kijken, voorkom je (onbewust) ontwerpen vanuit één focus of met blinde vlekken.

“

Aan de slag gaan met wat voor handen is in de praktijk, betekent ook een meer grillig proces. Dus niet altijd de lineaire structuur die we vanuit het onderwijs gewoon zijn. Dat was wel loslaten.

[leerkracht]

”



“ Concrete planning van eerste lesweken maken, werkt verhelderend naar de samenwerking toe. Hier kunnen we echt mee aan de slag!
[coördinator] ”

klik hier om de tools voor deze bouwsteen te downloaden!

En laat je inspireren door de voorbeelden!

Net zoals bij het leren op school, kent Zorgplekklaren een curriculum. In plaats van lesvoorbereidingen zoals je misschien voor een les op school kent, breng je nu ook in kaart wie wat wanneer doet, waarmee etc. Bij Zorgplekklaren is het van belang om dit niet enkel voor leerlingen en leerkrachten helder te krijgen, maar ook voor het betrokken zorgpersoneel en de directies. En ook breder, voor bijvoorbeeld pedagogisch begeleiders, HR of inspectie.

ALLES KOMT SAMEN IN DE LEERWERKPLANNER

Het is waardevol om samen in de zorginstelling de verschillende ruimtes te verkennen waar jullie over kunnen en/of willen beschikken. Welke rijkheid en kansen bieden de beschikbare ruimtes, inclusief de daar al aanwezige mensen en materialen? Deze informatie is vervolgens leidend bij het uitwerken van een concrete leerwerkplanner. De leerwerkplanner is een gebundeld overzicht van welke leeractiviteiten de leerlingen wanneer en waar zullen uitvoeren en wat/wie daarbij betrokken is. Deze planner is dus een belangrijk instrument om het Zorgplekklaren helder te krijgen voor de direct betrokkenen.

CONCRETISEREN VAN DE BEGELEIDING

Nu jullie een beeld hebben van hoe jullie Zorgplekklaren eruitziet, kan er dieper ingegaan worden op wat dit in de praktijk betekent voor het vormgeven van de begeleiding. Niet alleen het uitdenken van hoe jullie de leerlingen samen gaan begeleiden, maar ook het transparant maken van deze begeleiding in de hoofden van leerlingen en betrokken zorgpersoneel. Zo weten de leerlingen wat ze kunnen verwachten, net als iedereen die een rol speelt in de begeleiding. We zien hierbij dat er ruimte nodig is: voor leerkrachten om te wennen aan hun veranderde begeleidingsrol in de zorginstelling, voor mentoren om verder te leren begeleiden en voor leerlingen om te leren (werkplek)leren.

OPBRENGST

- een eerste uitgewerkt ontwerp van jullie Zorgplekklaren, om af te toetsen met de collega's op de werkvloer (zowel in de zorginstelling als op school).



BOUWSTEEN 4

Samenwerking ontwerpen

Een krachtige leerwerkomgeving vraagt om een krachtige samenwerking. En die... komt er niet vanzelf. Bij Zorgpleklers zijn heel wat mensen betrokken, van dichtbij of verderaf, die samen de leerwerkomgeving dragen. Het ontwerp van de samenwerking is onlosmakelijk verbonden met het ontwerp van de leerwerkomgeving. Je zal dus gelijktijdig met bouwstenen 3 & 4 aan de slag zijn.

SITUERING

Om tot een krachtige samenwerking te komen, is het van belang om expliciet in gesprek te gaan over de minder tastbare kant van samenwerking én om concrete afspraken te maken. Samenwerking kan zowel bekeken worden vanuit het kernteam dat Zorgpleklers ontwerpt, als vanuit het bredere netwerk van betrokkenen dat Zorgpleklers mee draagt of ermee in aanraking komt.

SAMENWERKING TUSSEN DIRECT BETROKKENEN

Het kernteam dat Zorgpleklers aan het ontwerpen is, kent elkaar ondertussen al een beetje. Tijd om niet alleen je eigen rol in deze samenwerking te beschouwen, maar ook om jullie samenwerking concreet te maken. Zodat jullie tijdens Zorgpleklers niet enkel zorgen voor de bewoners en leerlingen, maar ook voor elkaar. Dat bijvoorbeeld duidelijk is wie tijdens de uitvoering met wie waarover overlegt, maar ook dat je regelmatig evalueert en samen successen viert. Door met enige regelmaat de samenwerking te bekijken en deze (verder) te concretiseren, houd je iedereen scherp, voorkom je dat eventuele onduidelijkheden tot spanningen leiden en bouw je samen aan een duurzaam verhaal.

“

De neuzen in dezelfde richting krijgen, vroeg veel tijd en overleg. Maar uiteindelijk werd dit onze kracht en energie. [directeur school]

”



“Beperk de rol van bedrijven niet tot locatie of opdrachtgeverschap, maar haal meer uit samenwerking. Anders gaat het niet werken. ”
[expert]

klik hier om de tools voor deze bouwsteen te downloaden!

En laat je inspireren door de voorbeelden!

SAMENWERKING MET ALLE BETROKKENEN

Bij het leggen van de fundamenten kregen jullie al een eerste beeld van de verschillende belanghebbenden die betrokken zijn bij Zorgplekieren. Nu de uitvoering nadert of terwijl je al bezig bent, krijg je steeds meer zicht op deze belanghebbenden en de mate waarin ze actief betrokken zijn. Zorgplekieren zal pas duurzaam blijven als iedereen zich werkelijk betrokken voelt én blijft. Door steeds scherp te houden om wie dit allemaal gaat, kan je met elkaar nadenken over manieren waarop je aan ieders behoeften tegemoet blijft komen. Maar ook op welke manieren je deze betrokkenheid verder kan uitbouwen in een sterk draagvlak.

OPBRENGSTEN

- inzicht in wat energie geeft en hoe jullie voor elkaar kunnen zorgen bij het samenwerken
- een uitwerking van hoe jullie overleg en afstemming willen organiseren
- de acties in kaart om draagvlak te creëren en behouden binnen jullie Zorgplekieren-netwerk



BOUWSTEEN 5

Kritisch kijken

Jullie voelen intussen dat Zorgpleklers nooit 'af' zal zijn. Je zal tussentijds blijven overleggen, bijsturen en evalueren met elkaar en de overige betrokkenen. Om jullie ontwerp duurzaam te houden, is kritisch blijven kijken van belang.

SITUERING

Het ontwerpen van Zorgpleklers is een iteratief proces. Tijdens het uitdenken van jullie leerwerk omgeving, blijft het belangrijk om zo nu en dan afstand te nemen en kritisch te kijken. Ook zodra Zorgpleklers loopt en jullie terechtkomen in 'de waan van de dag', blijft het de uitdaging om deze kritische blik te behouden. Om te benoemen wat goed gaat én te ontdekken waar mogelijkheden tot verbetering liggen. Jullie blijven daarmee steeds opnieuw in het ontwerpproces stappen.

KRACHTIG WERKPLEKLEREN

Bij Zorgpleklers willen we niet enkel dat er dingen gedaan worden op de werkvloer, maar ook dat er geleerd wordt op de werkvloer. Met andere woorden: dat er sprake is van werkplekLEREN. Het model 'hybride leeromgevingen' (Zitter, Hoeve & de Bruijn, 2016) gebruiken we als toetssteen om in kaart te brengen in welke mate de ontworpen leeractiviteiten ook effectief krachtig werkpleklers kunnen voortbrengen. Voor een korte uitleg over dit model zie: <https://deleermeesters.nl/publicatie/explanimatie/>

“ Klein beginnen. Maar durf ook echt uit te proberen. Pas als je durft, kan je beginnen. Niet alleen op papier leuke plannen blijven maken.
[procesbegeleider]

”



“ Bijna alle leerlingen vonden Zorgpleklers meteen erg leuk. Ze zijn meer tevreden en leren meer. Test wel goed uit vooraleer je je hele schooljaar omgooit. [leerkracht] ”

klik hier om de tools voor deze bouwsteen te downloaden!

En laat je inspireren door de voorbeelden!

SUCCESSEN DELEN

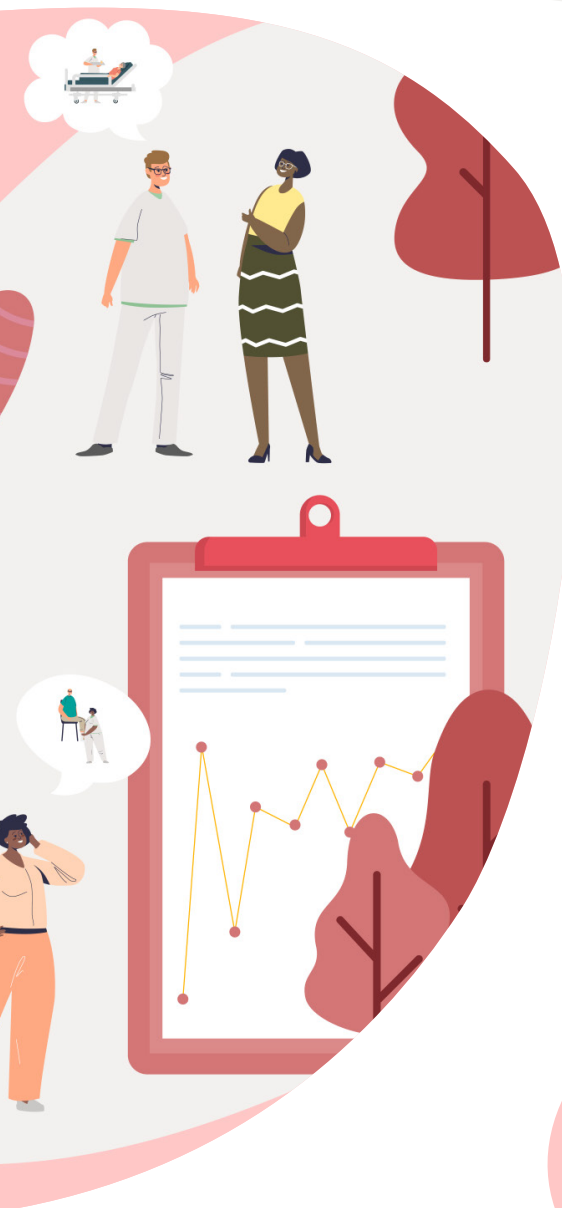
Naast het gericht kritisch kijken naar de ontworpen leeractiviteiten, is het voor iedere samenwerkingsvorm belangrijk om regelmatig stil te staan bij wat goed loopt en dit te benoemen. En... om deze successen samen te vieren? Zodat bereikte resultaten gezien en gewaardeerd worden. Naast successen zijn er (onvermijdelijk) ook uitdagingen en moeilijkheden. Door deze van dichterbij te bekijken, kunnen acties geformuleerd worden om deze vraagstukken aan te pakken. Zo bouw je samen door, in plaats van dat er een mogelijke voedingsbodem ontstaat waarop de samenwerking kan gaan wankelen.

Probeer ook goed vinger aan de pols te blijven houden bij alle belanghebbenden (bv. de bewoners, leerlingen, mentoren en ander zorgpersoneel, directies). Hoe loopt Zorgpleklers voor hen en welke aandachtspunten zien zij nog?



OPBRENGSTEN

- inzicht over in hoeverre jullie Zorgpleklers krachtig werkpleklers stimuleert en ideeën over hoe dit te versterken
- de successen en de vraagstukken in kaart om te delen en aan te pakken



VOORBEELDEN

Voorbeeld 1

Zorgplekieren kan veel vormen aannemen. Geen enkel ontwerp is gelijk. We delen ter illustratie en concretisering enkele samengestelde voorbeelden uit bestaande samenwerkingen, opgebouwd volgens de bouwstenen uit deze toolbox.

CONTEXT

- Gestart vanuit het 6e jaar secundair onderwijs: 1.5 dag/week Zorgplekieren in het woonzorgcentrum (op maandag volledige dag en donderdagvoormiddag). Het jaar erna is Zorgplekieren verder uitgebouwd naar het 5e jaar (0.5 dag/week op woensdagvoormiddag). In het 7e jaar zijn er enkel duale trajecten.
- 15-18 leerlingen in een klasgroep

BOUWSTEEN 1: CONTOUREN ZETTEN

- Directie wzc: “Wij willen ons profileren als leerbedrijf en willen samenwerken met school x omdat we daar goede ervaringen mee hebben. De leerlingen zijn het zorgpersoneel van de toekomst. Het is onze taak om daarin te investeren. Wij zetten dan ook sterk in op onze mentoren om kwaliteitsvolle begeleiding te kunnen voorzien.”

BOUWSTEEN 2: FUNDAMENTEN LEGGEN

- “Het is erg waardevol voor leerlingen om er meteen ‘toe te doen’. Voor het woonzorgcentrum is het fijn om bij momenten extra handen te hebben. Dat geeft af en toe ruimte. Wandelen met bewoners leren leerlingen al heel snel omdat dit een waardevolle (leer)activiteit is.”
- Leerlingen lopen stage in het wzc zelf en in andere wzc's om verschillende contexten te leren kennen en zo aan te voelen wat best bij hen past.

BOUWSTEEN 3: LEERWERKOMGEVING ONTWERPEN

- “Sommige onderwerpen leiden we in het theorielokaal in [lokaal in het wzc] omdat we weten dat de leerlingen daar anders door overladen worden op de werkvloer. Andere onderwerpen gaan we eerst ervaren op de werkvloer en diepen we vervolgens uit in het theorielokaal.”
- De schooldirectie staat hier erg achter en zorgt voor co-teaching uren: 1 leerkracht geeft les in het theorielokaal [in het wzc aan] de ene helft van de klas, en 1 leerkracht is aan de slag als vliegende begeleider op de afdelingen voor de andere helft van de klas.
- Er is sterk geïnvesteerd in de begeleiding via een in-house mentoropleiding. Zo kan er per 2 leerlingen 1 mentor meevolgen.
- Leerlingen leren ook met elkaar: bv. de 5e jaars lopen mee met de 7e jaars.
- Er is gekozen voor een duidelijk visueel onderscheid met stagiaires: leerlingen dragen een groen T-shirt van de school (‘de groentjes’).

BOUWSTEEN 4: SAMENWERKING ONTWERPEN

- Overleg met het kernteam (2 leerkrachten + diensthoofd + mentor) tijdens wekelijks kort, vast moment met duidelijke agenda.
-
- Zorgplekklaren is een vast punt op het mentoroverleg. Voor de start van Zorgplekklaren is op dit mentoroverleg samen met de leerkrachten het aanleren van zorg-technische taken grondig afgestemd.
-
- De familieraad is al vroeg betrokken en volgt actief mee. Op social media worden er regelmatig foto’s gedeeld van leerlingen in actie. De gemeente volgt van dichtbij mee.

BOUWSTEEN 5: KRITISCH KIJKEN

- 1x/jaar is er gezamenlijk overleg met beide directies om de samenwerking te evalueren (in het eerste jaar was dat 2x/jaar).

VOORBEELDEN

Voorbeeld 2

CONTEXT

- Graadklas van 5e-6e jaar secundair onderwijs: 2.5 dag/per week Zorgplekieren in het woonzorgcentrum (op maandag, woensdagvoormiddag en vrijdag).
- In totaal 16 leerlingen (2 klassen samen)

BOUWSTEEN 1: CONTOUREN ZETTEN

- Mentor wzc: “Ik ben geïnspireerd geraakt door Zorgplekieren en samen met onze coördinator heb mijn directie weten overtuigen om een school te zoeken om dit samen te gaan doen.”

BOUWSTEEN 2: FUNDAMENTEN LEGGEN

- “Wij vinden het belangrijk dat leerlingen in contact durven treden met de bewoners. De overige activiteiten zijn voor ons in eerste instantie van minder belang. We beginnen met maaltijdactiviteiten omdat die gemakkelijk toe te vertrouwen zijn en daar veel communicatiekansen zijn. Daarna bekijken we per leerling wie met welke taken in welke volgorde verder gaat.”
- Leerlingen lopen stage in het wzc zelf, maar ook op andere afdelingen en in andere wzc's.
- Elke leerling is gekoppeld aan een ‘volgbewoner’, een bewoner die openstaat voor extra contact en gesprek met een leerling. Zo kunnen de leerlingen laagdrempelig meteen in interactie. Dat contact misten ze in het klassieke systeem, waardoor de stages vaak stroef startten.

BOUWSTEEN 3: LEERWERKOMGEVING ONTWERPEN

- “De meerwaarde voor de bewoners is groot. Sommigen kijken echt uit naar de dagen waarop de leerlingen komen. Ze bouwen warme contacten op doordat de leerlingen 2 jaar in huis zijn.”
- Bewoners worden actief betrokken in de begeleiding: ze geven samen met de mentor aan hoe ze de verzorging door de leerlingen ervaren.
- De open keukens in het wzc -waar maaltijden bereid worden met de bewoners- zijn een troef. De leerkracht Huishoudkunde geeft haar lessen volledig in het woonzorgcentrum. Ze bouwt via een leerlijn door naar ‘koken samen met bewoners’.
- Leerkrachten lopen tussen de afdelingen heen en weer. Ze demonstreren op de afdelingen zelf en in het skills lab (een lege bewonerskamer met samen aangekochte oefenpop en vervallen materialen).
- De leerlingen dragen net zoals het zorgpersoneel hun gewone kleding met Zorgplekklaren lanyard van de school, waaraan ook hun badge hangt.

BOUWSTEEN 4: SAMENWERKING ONTWERPEN

- Leerkrachten en mentoren hebben vlot contact en bespreken tussendoor de voortgang bij koffie. Wanneer de leerlingen in huis zijn, loopt de onderlinge communicatie tussendoor via een WhatsApp-groep (bv. als leerlingen van afdelingen wisselen, als er zich ad hoc interessante leersituaties voordoen). Daarnaast is er maandelijks een grondige bespreking met de teamcoaches erbij.
- Geslaagde speeddates vormden het formeel startmoment, om de leerlingen welkom te laten voelen. Per twee maakten de leerlingen kennis met zorgpersoneel, poetshulpen, ergo, kine, referentiepersonen en directie.
- De leerlingen schrijven (voor het vak PAV) samen met een bewoner een artikel voor in het gazetje van het wzc.

BOUWSTEEN 5: KRITISCH KIJKEN

- Na het eerste half jaar wordt er bijgestuurd op basis van focusgesprekken met betrokkenen (bewoners, leerlingen, mentoren, leerkrachten, directie).

VOORBEELDEN

Voorbeeld 3

CONTEXT

- Cursisten volwassenenonderwijs volgen/lopen 4 dagen/week les en stage in het Zorgplekieren-woonzorgcentrum (van maandag tot donderdag).
- 12 leerlingen (incl. personeel van het wzc zelf dat wil doorgroeien naar zorgkundige)

BOUWSTEEN 1: CONTOUREN ZETTEN

- Coördinator CVO: “Wij werken al lang nauw en goed samen met het woonzorgcentrum hier enkele straten verder. We willen deze samenwerking graag verder uitdiepen via Zorgplekieren. Gedaan met eindeloos oefenen op poppen zonder echte interactie met zorgvragers. Na dit jaar, gaan we bovendien bekijken of we deze methodiek kunnen door-vertalen naar andere profielen.”

BOUWSTEEN 2: FUNDAMENTEN LEGGEN

- “We hebben een vaste opbouw van de taken die we leerlingen toevertrouwen, maar we maken ook gebruik van situaties die zich voordoen in het wzc. Dan schuift de rest van de planning op. Die flexibiliteit is uiteraard ingebouwd. Het leven zoals het is in de zorg kunnen ervaren staat centraal.”
- Het is een groot wzc, waarbij -via een rotatiesysteem- bewust ingezet wordt op het leren kennen van de verschillende afdelingen met telkens verschillende doelgroepkenmerken (bv. ook bewoners met dementie).

BOUWSTEEN 3: LEERWERKOMGEVING ONTWERPEN

- “We zetten sterk in op zelfregulerend leren. Niet door ‘gewoon’ te laten doen, maar ook door dit sterk coachend aan te leren. De cursisten zijn gekoppeld aan een vaste mentor [inzet via de mobiele equipe]. En er is een leerkracht waarbij ze wekelijks een coachmoment mee hebben op de ‘flexdag’ [donderdag]. Dit plannen ze zelf in. Ze nemen bepaalde modules ook op eigen tempo door.”
- De cursisten dragen net zoals het zorgpersoneel een uniform. Het wzc wil dat de cursisten zo veel mogelijk behandeld worden als personeel: ze volgen mee de e-learnings rond EHBO, hebben toegang tot het opleidingsplatform, nemen samen met het personeel pauze.
- De CVO en het wzc zetten samen sterk in op simulatieonderwijs en richtten hiervoor een skillsruimte in met 2 bedden en poppen. Het personeel maakt hier tijdens opleidingen ook gebruik van. Hiervoor werken ze met vrijwillige simulanten die in de buurt van het wzc wonen (vaak familie van bewoners) en via amateurtoneelverenigingen. Met deze simulanten werken ze voornamelijk door op reflectiemomenten (bv. uitdiepen behoefte-gebaseerd omgaan met ‘moeilijk’ gedrag).
- Intussen komt er ook een andere school in het wzc. Zij mogen het theorielokaal op vrijdag gebruiken en het skillslab via reservatie.

BOUWSTEEN 4: SAMENWERKING ONTWERPEN

- School en wzc volgden al enkele keren samen een opleiding, met leerlingen erbij (bv. rond dementie, omgaan met agressie).
- Het wzc maakt deel uit van een grotere zorggroep die over de wzc's heen een mentoroverleg organiseert. Daar worden Zorgplekklere-ervaringen gedeeld en andere wzc's willen ook starten. HR gaat ondersteunen om Zorgplekklere structureel in te bedden in de zorggroep.
- De teamcoach schrijft maandelijks een stukje over Zorgplekklere in het krantje voor bewoners & familie.
- De cursisten organiseren een afstudeerfeest in het wzc met de bewoners erbij.

BOUWSTEEN 5: KRITISCH KIJKEN

- Na 2 maanden werd een survey uitgezet om goed alle stemmen en indrukken te verzamelen voor een grondige evaluatie.

MEER WETEN & INSPIRATIE

REPORTAGES ZORGPLEKLEREN

- ATV journaal bij wzc Hollebeek & GO! atheneum Hoboken [25-09-2023]
https://www.gva.be/cnt/dmf20230928_93116894
- ATV reportage bij wzc Witte Meren & GO! Campus Het Spoor [20-10-2023]
<https://www.provincieantwerpen.be/provinciebestuur/regionale-media/mooisteprovincie-2023/aflevering-8-zorgplekklere.html>
- Radio2 VRT luisterreportage bij wzc Annadal & HIVSET [22-04-2024]
<https://radio2.be/luister/select/radio2-middag-in-antwerpen/studenten-zorg-en-verpleegkunde-hebben-leslokaal-in-woonzorgcentrum-annadal-in-retie>

GERICHT INLEZEN OVER HYBRIDE LEEROMGEVINGEN

- GHLOBO: website over verwevenheid tussen onderwijs en beroepspraktijk. [provincie Antwerpen, Curio & Karel de Grote Hogeschool, 2022].
<https://ghlobo.eu/>
- Knooppuntpagina over hybride leeromgevingen: wat is geweten uit onderzoek, voorbeelden, handvaten [Onderwijskennis.nl]:
<https://www.onderwijskennis.nl/themas/hybride-leeromgevingen>
- Opname met toelichting van het model in een notendop, 4 min. [ExpertiseCentrum Beroepsonderwijs]:
<https://www.youtube.com/watch?v=FpKxqN496rM>
- Toelichting van het model 'hybride leeromgevingen' met de 5 ontwerpperspectieven [Ilya Zitter, 2021]: Leeromgevingen in het beroepsonderwijs als knooppunten in onze maatschappij
- De Leermeesters: voorbeelden van en ondersteuning door collectief van zelfstandigen met expertise in het ontwerpen van hybride leeromgevingen:
<https://deleermeesters.nl/>

VOORBEELDEN UIT NEDERLAND

- Voorbeeld van een zorginnovatiecentrum waar studenten hoofdzakelijk in het woonzorgcentrum leren [samenwerking De Wever en Fontys]:
<https://deweaver.nl/over-de-wever/innovatie/m-zic>
- Voorbeeld van leerwerkplaatsen in de zorg [samenwerking tussen Albeda, Zadkine en Hogeschool Rotterdam]:
<https://derotterdamsezorg.nl/nieuwsbericht/samen-leren-voor-goede-zorg-eeen-documentaire-over-werkplekklere/>
- Voorbeeld van een multidisciplinaire hybride leeromgeving in de zorg [samenwerking tussen Summa College, Archipel en Fontys]:
<https://samenslimzorgen.nl/leer-innovatie-omgeving-lio/>
- Ervaringen van studenten verpleegkunde bij werken in HLO [Onderzoek Harder, van Loon & Snoeren, 2019]:
<https://onderwijsengezondheidszorg.nl/jaargangen/2019/2-mrt/praktijkklere-in-eeen-zic-zin.html>

BRONNEN

- Bakker, A., Zitter, I., Beusaert, S., & de Bruijn, E. (2016). *Tussen opleiding en beroepspraktijk: Het potentieel van boundary crossing*. Van Gorcum.
- Bouw, E. (2020). Ontwerpafwegingen voor leeromgevingen op de grens van school en werk: Verbinden van school en werk. Canon Beroepsonderwijs.
- Bouw, E. (2021). *Designing learning environments at the school-work boundary: Curriculum development in vocational education*. Lectoraat: Beroepsonderwijs. Proefschrift.
- Bouw, E., Zitter, I., & de Bruijn, E. (2019). Integratieve leeromgevingen op de grens van school en werk. *Profiel*, 4, 12-13.
- Bovens, J., Moresi, S., van den Langenberg, N., & Snoeren, M. (2022). De sleutel naar grensoverstijgend samenwerken in learning communities: De rol van bruggenbouwer. *Tijdschrift voor HRM*, 25(3), 85-103.
- Carvalho, L., & Goodyear, P. (2018). Design, learning networks and service innovation. *Design Studies*, 55, 1-27.
- De Bruijn, E. (2019). *Leren van en voor werken: de waarde(n) van beroepsonderwijs*. Oratie. Open Universiteit Nederland/Hogeschool Utrecht.
- Hoeve, A., van Vlokhoven, H., Nieuwenhuis, L., & den Boer, P. (2021). *Handboek beroepsgerichte didactiek: Effectief opleiden in het MBO en HBO*. Pica.
- Poortman, C., Nelen, A., De Grip, A., Nieuwenhuis, A., & Kirschner, P. (2012). Effecten van leren en werken in het mbo: Een review studie. *Pedagogische Studiën*, 89(5), 288-306.
- Smulders, H., Hoeve, A., & Van der Meer, M. (2013). *Krachten bundelen voor vakmanschap: over co-makership tussen onderwijs en bedrijfsleven*. Utrecht/'s-Hertogenbosch: Expertisecentrum Beroepsonderwijs.
- Virtanen, A., Tynjala, P., & Etelapelto, A. (2014). Factors promoting vocational students' learning at work: Study on student experiences. *Journal of Education and Work*, 27(1), 43-70.
- Zitter, I. & Hoeve, A. (2016). Op het juiste spoor: een grensanalyse bij de TechniekFabriek. In: Bakker, A., Zitter, I., Beusaert, S., & De Bruijn, E. (eds.). *Tussen opleiding en beroepspraktijk: Het potentieel van boundary crossing*. Assen: Koninklijke Van Gorcum BV.
- Zitter, I. (2021). *Leeromgevingen in het beroepsonderwijs als knooppunten in onze maatschappij*. Openbare les. Hogeschool Utrecht.
- Zitter, I., & Hoeve, A. (2012). *Hybride leeromgevingen: Het verweven van leer- en werkprocessen*. Utrecht/'s-Hertogenbosch: Expertisecentrum Beroepsonderwijs.
- Zitter, I., & Hoeve, A., m.m.v. Aalsma, E. (2011). *Ontwikkelmodel voor Hybride leeromgevingen in het Beroepsonderwijs*. 's-Hertogenbosch/Amsterdam: ECBO.