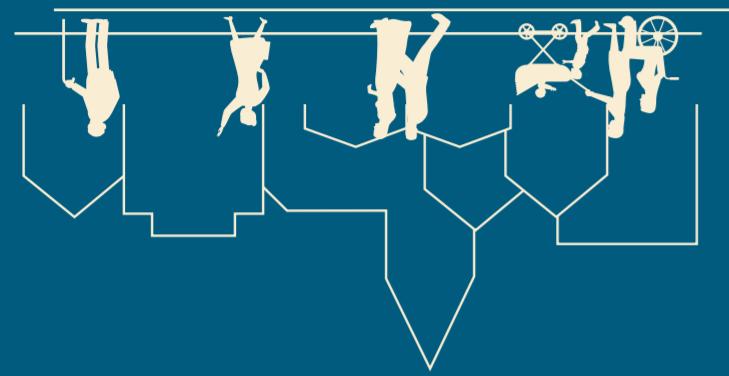


Inclusieve woonomgeving.
Om ervoor te zorgen dat onze woningen en woonomgevingen geschikt zijn voor personen in verschillende levensfasen, moeten we met heel wat dingen rekening houden. De inspiratiegids 'Wonen in de tijd' biedt antwoorden op deze vragen en principes aan die bijdragen aan zo'n inclusieve woonomgeving.

Wat zij het liefste willen? Zo lang mogelijk zelfstandig en comfortabel blijven wonen in hun woning en in hun vertrouwde woonomgeving.

Ken jij Langlevigem al? Een fictief dorp waar uiteenlopende gezinnen wonen: alleenstaande senioren, gezinnen met kinderen, personen die minder mobiel zijn...



levensloopbestendige woonomgevingen
Een inspiratiegids voor

WONEN IN DE TIJD

Scan de QR-code en neem een kijkje in de inspiratiegids of surf naar

www.provincieantwerpen.be/gewoontebrekermiddelen



IVLW Midden is een samenwerkingsverband van IGEAN met de gemeenten Malle, Ranst, Schilde, Wijnegem, Wommelgem, Zandhoven en Zoersel en wordt gefinancierd door het agentschap Wonen in Vlaanderen

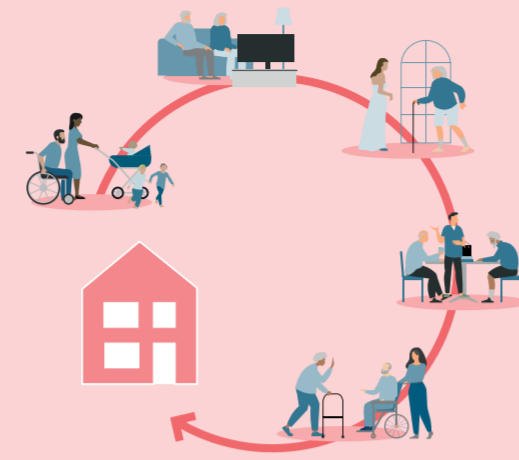
De inspiratiegids 'Wonen in de tijd' werd ontwikkeld door Atelier Romain in opdracht van de Provincie Antwerpen, IGEAN en de zeven betrokken gemeenten binnen een traject van Gewoontebreker.



Atelier Romain bv
Dendermondsesteenweg 50
9000 Gent

+32 (0) 9 233 69 76
info@atelierromain.be

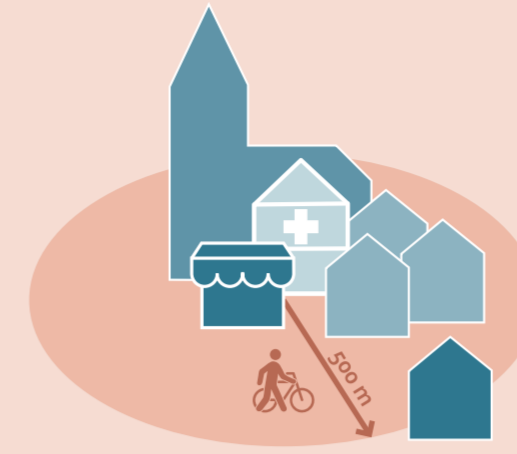
Wonen in de tijd is... wonen in verschillende levensfasen



Levensloopbestendig wonen betekent wonen voor iedereen, in elke levensfase. Een huis of een woonomgeving ontwerpen we zodat je er zo lang mogelijk zelfstandig en prettig kunt wonen, met alles wat je nodig hebt in de buurt.

Tijdig aangepast wonen is hierbij belangrijk! Daarom hebben we een woonaanbod nodig dat geschikt is voor jong en oud, goed en slecht te been, met of zonder kinderen... Kortom: voor iedereen die op tijd wenst te verhuizen.

Wonen in de tijd is... wonen in de nabijheid



De nabijheid van winkels en andere voorzieningen is belangrijk voor de levenskwaliteit van een buurt. Het zou ideaal zijn als oudere mensen alles kunnen vinden binnen wandelafstand van hun huis. Maar het gaat niet alleen om de afstand; de wegen tussen huizen

en voorzieningen moeten ook veilig en gemakkelijk begaanbaar zijn, met voldoende ruimte voor voetgangers en fietsers. Bushaltes moeten ruim en comfortabel zijn, zeker ook voor minder mobiele personen, ouders met buggy's...

Wonen in de tijd is... wonen in een gemeenschap



Het is belangrijk om plekken te creëren waar mensen gemakkelijk kunnen samenkomen, zowel binnen als buiten. Deze ontmoetingsplekken kunnen variëren van grote, centrale pleinen tot kleine zithoekjes op straat, en zijn voor iedereen makkelijk te bereiken.

Ook in de nabije woonomgeving zijn er mogelijkheden om spontane ontmoetingen te laten plaatsvinden, wat het gemeenschapsgevoel versterkt en eenzaamheid tegengaat. Bovendien kunnen bestaande voorzieningen ook bijdragen aan dit gevoel van samenhang.



Den Indruk - Cameleon Architecten - © Camelsonarchitecten

Woonproject met een divers woonaanbod.



Het Gatouw Abbeyfieldhuis Westmalle - AID architecten - © Lucid

Een aangepaste woning die er niet anders uitziet dan een 'gewone' woning.



Mini-Holland Orford Road in Walthamstow - © Martin Deutsch (Flickr)

Drempelloos straatprofiel met gescheiden fietspaden en vertraagd autoverkeer.



Bushalte De Met Kasterlee - Dierendonckblancke Architecten - © Dierendonckblancke architecten

Een bushalte met een uitgebreide fietsenstalling en een mooi ontworpen wachthuisje.



Huis Porrales - NU architectuuratelier - © Stijn Bollaert

Een gemeenschappelijke keuken waar men elkaar kan ontmoeten.



Woonproject aan Sint-Amandsberg - ectv architecten - © Filip Dujardin

Gaanderijen die zorgen voor toevallige ontmoetingen tussen bewoners.

Wonen in de tijd is... wonen met een actieve levensstijl



Een levensloopbestendige woonomgeving is er een die uitnodigt tot bewegen! Meer verplaatsingen te voet of met de fiets zorgen voor een actieve(re) en gezonde(re) levensstijl.

Buiten bewegen heeft ook een positieve invloed op sociaal contact. Hierbij is het cruciaal om onze omgeving veilig, drempelloos en fiets- en voetgangersvriendelijk in te richten.

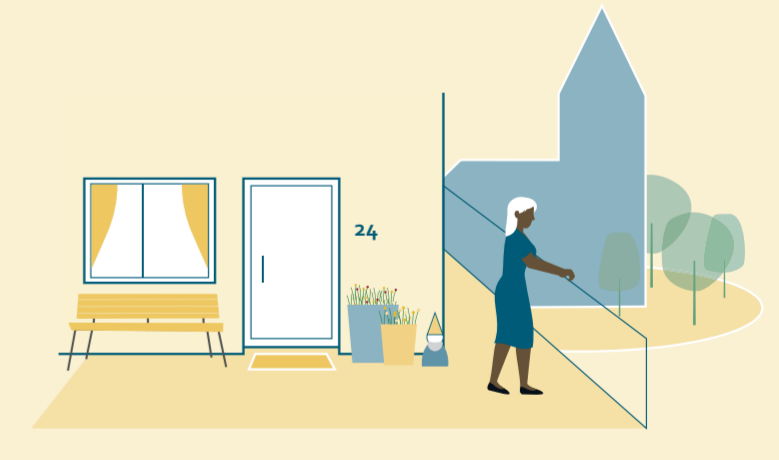
Wonen in de tijd is... wonen en tot rust komen



Naast ruimte om elkaar te ontmoeten en om te bewegen, is het belangrijk dat er plekken zijn waar je even alleen kunt zijn en tot rust kunt komen, buiten je eigen huis. Naarmate we ouder worden, kunnen we gevoeliger worden voor drukte.

Daarom zijn rustige plekken waar je kunt ontsnappen aan het drukke dorpsleven belangrijk.

Wonen in de tijd is... wonen met eigenheid



Je huis is een plek om trots op te zijn. Daarom is het belangrijk dat nieuwe projecten rekening houden met ruimte voor eigenheid. Een goede balans tussen openbare en privéruimtes geeft bewoners een gevoel van veiligheid en een sterkere band met de omgeving buiten hun huis.

Inspelen op het lokale dorps karakter draagt ook bij aan dit gevoel van verbondenheid. Nieuwe gebouwen kunnen een uitzicht bieden op beeldbepalende gebouwen waarbij de gevels passen binnen de bestaande omgeving.



Ludiek netwerk Sint-Gillis - 536 - © Svède 36

Een straat met een groter ruimtegevoel voor wandelaars en fietsers en minder auto's.



Plukje-geluk Hooidonk - Natuurpunt - © Natuurpunt

Een rolstoeltoegankelijke wandellus, langs verschillende plekken, die samen één geheel vormen.



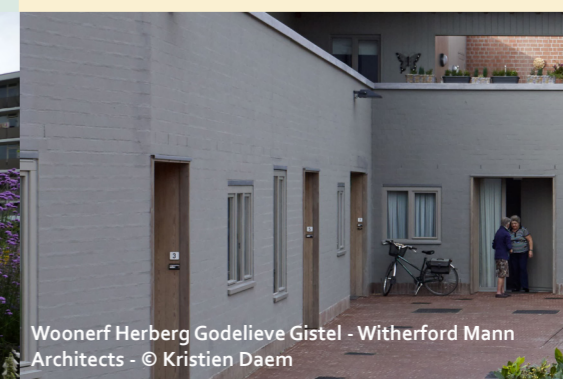
Grote Markt Tienen - 51N4E - Nina Gommeren - © Atelier Ruimtelijk Advies

Een gezellige stadstuin met royale banken om te verpozen.



Genderdal Eindhoven - Buro Lubbers - © Buro Lubbers

Hagen met sierfruitbomen en heesters zorgen voor een gevoel van geborgenheid.



Woonerf Herberg Godelieve Gistel - Witherford Mann Architects - © Kristien Daem

Woningen met elk een voordeur die uitkijkt naar het centrale binnenplein.



Residentie De Nobele Brug - Dier architecten - © Nick Claeskens

Een voormalige pastorij die herbestemd is als een lokaal dienstencentrum.



Schoolstraat Wijnegem
Osar architecten
© Osar Architects

Wibier-Sint-amandsberg
OYO
© Sally Lierman

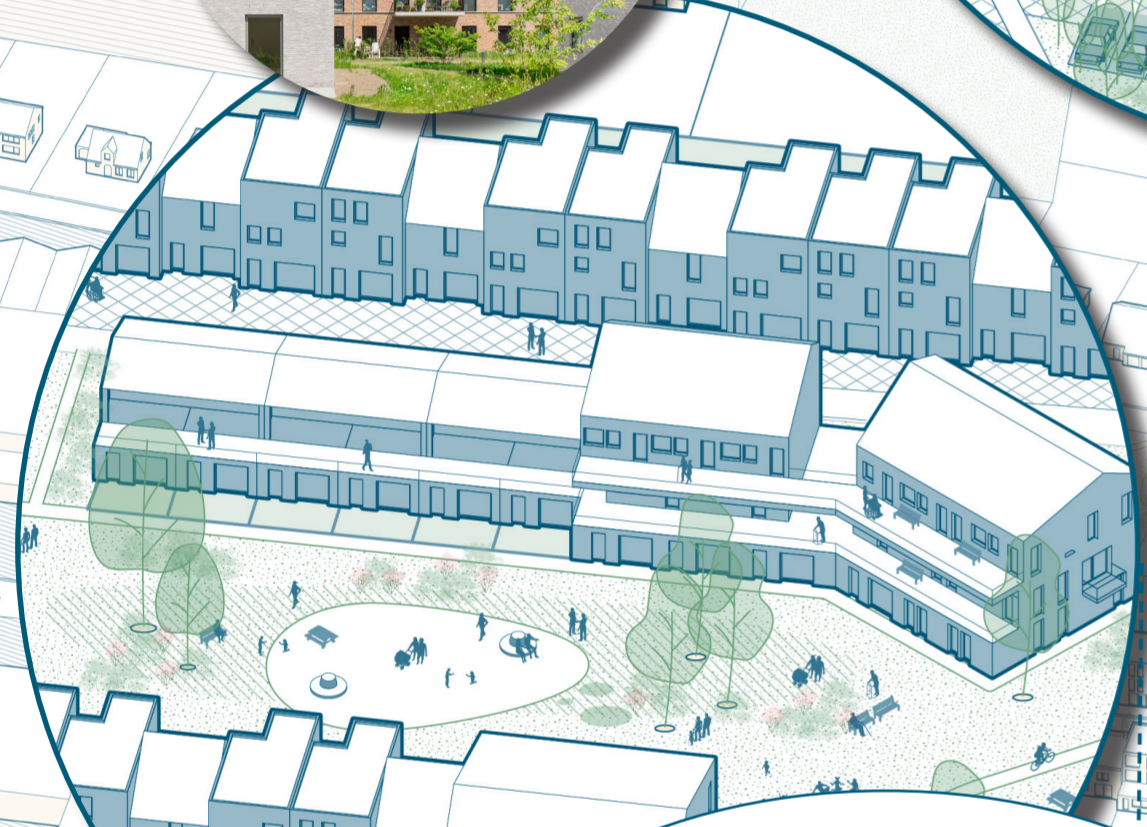
Theresia Aalst
Abscis Architecten
© Jeroen Verrecht



Nadat Boris (81) heeft ontbeten, stapt hij zijn huis uit en ziet al redelijk wat beweging. Zijn buurvrouw geniet in de ochtendzon van een boek in de gemeenschappelijke tuin. Ondertussen begeleidt Fien een andere bewoner naar de verzorgingsruimte, terwijl de kleindochter geduldig op een bankje wacht tot haar grootvader terug is.

Janne (72) geniet van haar koffie op haar zonnig terras. Haar buitenruimte, die ook toegang biedt tot haar woning, heeft ze zich volledig eigen kunnen maken met haar favoriete bloemen en tuinkabouter. Ze is trots op haar woning en iedereen mag weten dat ze hier woont!

Grote Markt Tienen
51N4E
© Atelier Ruimtelijk Advies
Nina Gommeren



Sally (32) en Liesbeth (33) kijken terug op een geslaagde dag. Hun peuter Pim is nog druk in de weer op zijn nieuwe kinder-auto en rijdt voorbij alle deuren via de gemeenschappelijke doorgang. Vanop hun terras kijken ze neer op de gemeenschappelijke tuin. Hier en daar zien ze nog kinderen spelen in de late avondzon en verschillende ouders die samen een glas wijn drinken.



Sally (32) koopt haar groenten op de wekelijkse markt. Doordat de straten en het plein recent opnieuw zijn aangelegd en nu autoluw zijn, kan ze zonder veel moeite van de ene marktkramer naar de andere gaan. Eens alles gekocht, kan ze veilig en comfortabel terug naar haar geparkeerde auto.

