

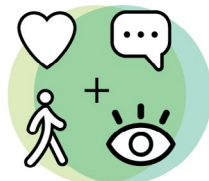
Charter groen-blauwe kernen

Wij Netelanders zetten in op groen-blauwe kernen, omdat deze zorgen voor:



Lokale identiteit

We doen dit om de kwaliteiten van onze leefomgeving veilig te stellen, nu en naar de toekomst toe, zodat we als Neteland tegen een stootje kunnen. Dit doen we door op elke kavel bij te dragen aan de klimaatadaptatie (water, hitte en droogte), beeldkwaliteit van het private groen te verbeteren,



Gezond (samen)leven

doorzichten naar het landschap te behouden en versterken, tuinen in te richten als ecologische corridors en stapstenen én waar mogelijk mee in te schakelen als collectieve ruimte. Kortom willen we dat iedereen bijdraagt aan meer en beter groen in onze woonkernen.



Klimaatadaptatie

Waarom een toetsingskader?

Het toetsingskader dient om de kwaliteit van de toekomstige bouwprojecten op het vlak van groen en blauw te beoordelen. Om de ambitie ook waar te maken op terrein, wordt deze samengevat in een toetsingskader met heldere principes. We verwachten dat deze principes in elk bouwproject worden toegepast. Iedereen zal hierbij zijn steentje 'wegdragen' om maatregelen op eigen kavel te realiseren.

Deze principes omschrijven de basisambitie, indien mogelijk wordt nog een stap verder gegaan door bijkomende acties toe te passen en maximaal bij dragen aan verbindende groenblauwe beleving van de woonomgeving. Met het toetsingskader dagen we daarbij iedereen uit om zo veel mogelijk principes op eigen terrein toe te passen.

Voor wie is dit toetsingskader?

Dit toetsingskader is gericht op volgende projecten al dan niet als onderdeel vergunningsplichtige werken:

1. verkavelingen vanaf 2 loten
2. grondgebonden groepswoningbouwprojecten (incl. assistentiewoningen) vanaf 2 wooneenheden,
3. appartementsgebouwen (incl. serviceflats, studentenkamers of studio's) vanaf 2 wooneenheden

Welk vooroverleg is voor mijn project van toepassing?

Stap 1 Vooroverleg in de analysefase van het project
Stap 2 Vooroverleg voor concept en visie

Indien voorgaande stappen correct zijn doorlopen, is vanaf de voorontwerpfase geen bijkomend overleg meer nodig.

Hoe gebruik ik dit toetsingskader?

Het invullen van dit toetsingskader is de voorbereiding van het vooroverleg met de gemeente in een vergunningstraject

1. Vink elk vakje aan dat voor jouw projectzone van toepassing is
2. In de kolom 'iedereen draagt bij' staan de principes waarvan we verwachten dat die op elke kavel worden toegepast (uitzonderingen zijn mogelijk indien dit beargumenteerd kan worden).
3. In de kolom 'we gaan een stapje verder' staan de principes die extra bijdragen aan groenblauwe beleving. Deze principes zijn niet noodzakelijk, maar zeker wenselijk.

→ Aan de slag! Op de volgende bladzijde vind je het toetsingskader voor jouw projectzone.

Toetsing perceeloverschrijdende ontwikkeling

Iedereen draagt bij

BOMEN

in iedere tuin (voor- én achteruin samen) zorgen volgroeide hoogstammige bomen in volle grond voor een streefdoel van 30% kruidekking van de volledige kavel
inplanting en vormgeving van de gebouwen passen zich aan aan de waardevolle bomen op het perceel
bomen zijn hoofdzakelijk streekeigen voor het Neteland
bomen dragen bij aan een groen straatbeeld / zijn zichtbaar vanop de straat

BEPLANTING

groen in de tuin bestaat uit verschillende soorten streekeigen planten
de aanplantingen kennen verschillende lagen (kruidlaag - struiken - bomen)
de voortuin draagt bij aan een levendig groen straatbeeld

WATER

verhardingen stromen niet af naar rioleringen, maar infiltreren ter plaatse en eerst naar het plantenvak
we kiezen voor niet-technische oplossingen voor de infiltratie van regenwater (zoals een wadi, ...) met een landschappelijke inpassing
hemelwater wordt afgekoppeld, voor plaatselijke infiltratie
overlopen van regenwaterputten infiltreren en gaan niet naar de riolering

VERHARDING

we beperken verhardingen in de voortuin strikt tot de toegang tot de voordeur en parkeervoorziening, zodat er meer ruimte is voor groen
verhardingen in de tuin worden beperkt tot het strikt noodzakelijke (toegang voordeur, garage terras en toegangen tot bergingen), zodat er meer ruimte is voor groen in volle grond
bouvvolumes zijn zo compact mogelijk in oppervlak, zodat ze een minimale ruimte innemen
garage of carport is aansluitend aan de woning, zodat er meer open ruimte blijft in de tuin
bestaande overtollige verhardingen worden weggenomen

VERBINDING

de afsluiting van de tuin laat de doorgang van kleine zoogdieren (egels e.d.) toe

We gaan een stapje verder

nieuwe bomen worden in een grote plantmaat voorzien
er worden verschillende soorten bomen gepland i.f.v. biodiversiteit
ruimte rondom een boom wordt ingevuld als ruim biodivers plantvak

een deel van de tuin wordt extensief beheerd (wild gelaten) en minder gemaaid, zodat meer dier- en plantensoorten zich thuis voelen
er wordt voorzien in groene gevels of groene daken om de hitte te temperen en het (straat)beeld te vergroenen

waterbuffering wordt gecombineerd met biodiverse beplanting en beleving- en/of speelelement

opritten worden opgevat als karrensporen
tuinbergingen worden maximaal geïncorporeerd in het bouwvolume, zodat er meer open ruimte blijft in de tuin
we voorzien waar mogelijk groendaken

de tuin wordt omsloten met een levende afsluiting, zoals een haag
voortuinen bieden plaats aan ruimte voor spel / ontmoeting
een collectieve ruimte biedt plaats aan spel en ontmoeting, samen tuinieren, enz.

Zit ik op een bijzondere plek?

Bijkomend voor iedere Netelander met deze context

BOSRIJK GEBIED



een projectgebied in een bosrijk gebied bv. op een bosrug of tussen 2 boskernen

AAN OPEN RUIMTE



een projectgebied die uitkijkt over open ruimte of een weids landschap zoals een riviervallei, agrarisch landschap of groen binnengebied. Hiertoe behoren ook woningen in een lint.

WATERRIJK GEBIED



een projectgebied in waterrijk gebied, stroomgebied of lager gelegen waardoor er risico is op overstroming. check de [overstromingskaarten](#).

BOSRIJK GEBIED

in iedere tuin (voor- én achteruin samen) zorgen volgroeide hoogstammige bomen in volle grond voor een streefdoel van 50% van de kavel incl. bosonderlaag
we creëren doorzichten en verbindingen naar de (bestaande) omgevende bossen
de beplanting is gebaseerd op de specifieke habitat van het bos en bij voorkeur volledig streekeigen

We gaan een stapje verder

tuinaanleg in samenwerking met ecoloog of landschapsarchitect er wordt natuurinclusief gebouwd door nestgelegenheid te integreren in de gevel of dak van het gebouw

AAN OPEN RUIMTE

bij de inplanting van nieuwe woningen worden de doorzichten van op de straat naar de achterliggende open ruimte maximaal bewaard
de beplanting is gebaseerd op het specifieke habitat van de open ruimte

tuinen gaan ruimtelijk over in het landschap (geen of landschappelijke afsluitingen)
er wordt natuurinclusief gebouwd door nestgelegenheid te integreren in de gevel of dak van het gebouw

WATERRIJK GEBIED

we maken extra ruimte vrij voor waterberging
bestaande overtollige verhardingen worden weggenomen
de beplanting is gebaseerd op met het specifieke habitat van het waterrijk gebied

er wordt natuurinclusief gebouwd door nestgelegenheid te integreren in de gevel of dak van het gebouw
we zetten extra in op ecologisch diverse en esthetische belevingswaarde van waterberging

Laat je inspireren!

Het Ambitiehandboek Neteland

De 5 gemeentes Grobbendonk, Herentals, Herenthout, Olen en Vorselaar maakten samen met de provincie een ambitiehandboek groenblauwe beleving van de woonkernen in het Neteland. Het ambitiehandboek beschrijft de ambities voor het Neteland, verbeeldt de perspectieven voor de woonkernen en stelt concrete strategieën en maatregelen voor waar alle bouwprojecten aan dienen bij te dragen.

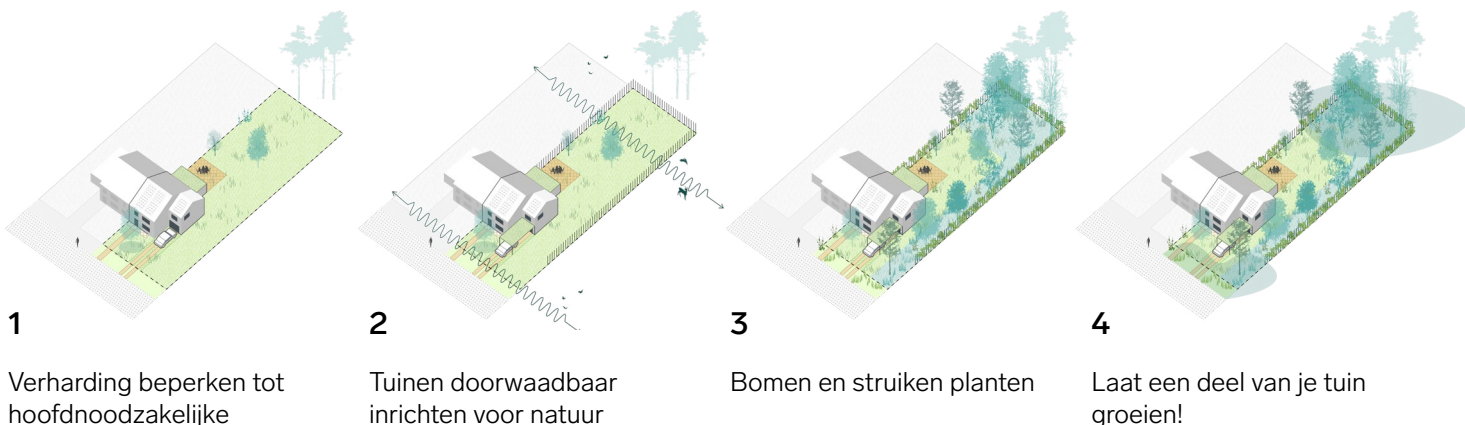
Het document is te vinden op de website van elke gemeente. In deze nota vind je uitgebreide omschrijving van de visie over de groenblauwe beleving. Het document kan gelezen worden als onderbouwing van de verschillende principes opgenomen in dit toetsingskader.



De website

Via de website van uw gemeente worden grafisch de belangrijkste principes verbeeld. Op deze website kan je een typekavel selecteren die voor jou het meest van toepassing is. In 4 eenvoudige stappen worden suggesties gedaan die iedereen op eigen terrein kan toepassen.

→ Zie ook de [website](#) van de provincie Antwerpen. Hier vind je verschillende publicaties om te helpen je tuin meer natuurvriendelijk in te richten.



1

Verharding beperken tot hoofdnoodzakelijke

2

Tuinen doorwaadbaar inrichten voor natuur

3

Bomen en struiken planten

4

Laat een deel van je tuin groeien!

Vragen? Neem contact op met uw gemeente!



info@herentals.be
014 28 50 50



info@vorselaar.be
014 50 11 01



omgeving@olen.be
014 27 95 08



omgeving@herenthout.be
014 50 21 21



omgeving@grobbendonk.be
014 50 70 01

