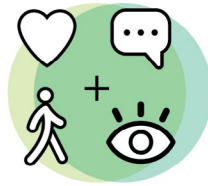


Wij Netelanders zetten in op groen-blauwe kernen, omdat deze zorgen voor:



Lokale identiteit

We doen dit om de kwaliteiten van onze leefomgeving veilig te stellen, nu en naar de toekomst toe, zodat we als Neteland tegen een stootje kunnen. Dit doen we door op elke kavel bij te dragen aan de klimaatadaptatie (water, hitte en droogte), beeldkwaliteit van het private groen te verbeteren,



Gezond (samen)leven

doorzichten naar het landschap te behouden en versterken, tuinen in te richten als ecologische corridors en stapstenen én waar mogelijk mee in te schakelen als collectieve ruimte. Kortom willen we dat iedereen bijdraagt aan meer en beter groen in onze woonkernen.



Klimaatadaptatie

Waarom een toetsingskader?

Het toetsingskader dient om de kwaliteit van de toekomstige bouwprojecten op het vlak van groen en blauw te beoordelen. Om de ambitie ook waar te maken op terrein, wordt deze samengevat in een toetsingskader met heldere principes. We verwachten dat deze principes in elk bouwproject worden toegepast. Iedereen zal hierbij zijn steentje 'wegdragen' om maatregelen op eigen kavel te realiseren.

Deze principes omschrijven de basisambitie, indien mogelijk wordt nog een stap verder gegaan door bijkomende acties toe te passen en maximaal bij dragen aan verbindende groenblauwe beleving van de woonomgeving. Met het toetsingskader dagen we daarbij iedereen uit om zo veel mogelijk principes op eigen terrein toe te passen.

Voor wie is dit toetsingskader?

Dit toetsingskader is gericht op betekenisvolle en complexe projecten al dan niet als onderdeel van vergunningsplichtige werken. Ze typeren zich door:

- Zijn gelegen op een strategische of zichtlocatie en/of zijn beeldbepalend
- Zijn grootschalig op lokaal niveau
- Hebben een specifieke functie en/of een belangrijke erfgoedwaarde
- Creëren nieuw openbaar domein
- Zijn bepalend voor de globale ontwikkeling van een groter gebied, ongeacht de schaal van het project enz.
- Hebben een hoge complexiteit en/of hebben een

- grote ruimtelijke impact
- Ontwikkeling van (woon)projecten of verkavelingen vanaf 10 loten
- Grondgebonden groepswoningbouwprojecten (incl. assistentiewoningen) vanaf 10 w.e.
- Appartementengebouwen (incl. serviceflats, studentenkamers of studio's) vanaf 20 w.e.

Welk vooroverleg is voor mijn project van toepassing?

- Stap 1 Vooroverleg in de analysefase van het project
- Stap 2 Vooroverleg voor concept en visie
- Stap 3 Vooroverleg bij voorontwerp

Hoe gebruik ik dit toetsingskader?

Het invullen van dit toetsingskader is de voorbereiding van het vooroverleg met de gemeente in een vergunningstraject

1. Vink elk vakje aan dat voor jouw projectzone van toepassing is
2. In de kolom 'iedereen draagt bij' staan de principes waarvan we verwachten dat die op elke kavel worden toegepast (uitzonderingen zijn mogelijk indien dit beargumenteerd kan worden).
3. In de kolom 'we gaan een stapje verder' staan de principes die extra bijdragen aan groenblauwe beleving. Deze principes zijn niet noodzakelijk, maar zeker wenselijk.

→ Aan de slag! Op de volgende bladzijde vind je het toetsingskader voor jouw projectzone.

Toetsing complexe en betekenisvolle ontwikkeling

CHECK DIT VOOR JOUW KAVEL:

Iedereen draagt bij

VERBINDING

aanvullend op private buitenruimte, wordt een deel van de groenvoorziening collectief aangelegd
de groenruimten kaderen maximaal in een lokaal netwerk van groene verbindingen
de collectieve ruimte biedt plaats aan spel en ontmoeting, samen tuinieren, enz
individuele afsluitingen bestaan uit levende afsluitingen zoals hagen
de collectieve groenvoorzieningen zijn waar mogelijk publiek toegankelijk en dragen bij aan de leefkwaliteit van de omgeving en versterken het lokale trage wegennetwerk
de afsluiting van de tuin laat de doorgang van kleine zoogdieren (egels e.d.) toe

We gaan een stapje verder

er wordt natuurinclusief gebouwd door nestgelegenheid te integreren in de gevel of dak van het gebouw
er wordt een differentiatie gemaakt in belevingsplekken variërend van van stilte tot sociale ontmoetingsplekken
plekken en spelgelegenheden

BOMEN

in iedere tuin (voor- én achtertuin samen) zorgen volgroeide hoogstammige bomen in volle grond voor een streefdoel van 30% kruindekking van de volledige kavel
inplanting en vormgeving van de gebouwen passen zich aan aan de waardevolle bomen op het perceel
bomen zijn hoofdzakelijk streekeigen voor het Neteland
bomen dragen bij aan een groen straatbeeld / zijn zichtbaar vanop de straat
er worden verschillende soorten bomen gepland i.f.v. biodiversiteit

de nieuwe bomen worden in een grote plantmaat voorzien
ruimte rondom een boom wordt ingevuld als ruim biodivers plantvak

BEPLANTING

groen in de tuin bestaat uit verschillende soorten inheemse planten
de aanplantingen kennen verschillende lagen (kruidlaag - struiken - bomen)
een deel van de tuin wordt extensief beheerd (wild gelaten) en minder gemaaid, zodat meer dier- en plantensoorten zich thuis voelen
de groenvoorzieningen dragen bij aan een levendig groen straatbeeld

een ecooloog denkt mee over het ontwerp
er wordt voorzien in groene gevels of groene daken om de hitte te temperen en het (straat)beeld te vergroenen

WATER

verhardingen stromen niet af naar rioleringen, maar infiltreren ter plaatse en eerst naar het plantenvak
collectieve regenwatervoorzieningen gaan uit van niet-technische oplossingen voor de infiltratie van regenwater (wadi, ...), deze worden landschappelijk ingepast zodat water een zichtbare plaats krijgt en beleefbaar is
hemelwater wordt steeds afgekoppeld, zodat dit water ter plekke kan infiltreren in de bodem
overlopen van regenwaterputten infiltreren

het openwatersysteem heeft een ecologisch, educatief en/of belevingskarakter
nieuw aangelegde wegenis heeft geen afvloe naar riool

verhardingen in de tuin worden beperkt tot het strikt noodzakelijke (toegang voordeur, garage terras en toegangen tot bergingen), zodat er meer ruimte is voor groen in volle grond

parkeervoorzieningen worden gebundeld, zodat er meer open ruimte blijft overblijft

bouwwolumes zijn zo compact mogelijk in oppervlak en worden compact geschakeld, zodat ze een minimale ruimte innemen.

bestaande overtollige verhardingen worden weggenomen

opritten worden opgevat als karrensporen

tuinbergingen worden maximaal geïncorporeerd in het bouwvolume, zodat er meer open ruimte blijft in de tuin

we voorzien waar mogelijk groendaken

Zit ik op een bijzondere plek?

Bijkomend voor iedere Netelander met deze context

BOSRIJK GEBIED

een projectgebied in een bosrijk gebied bv. op een bosrug of tussen 2 boskernen

AAN OPEN RUIMTE

een projectgebied dat uitkijkt over open ruimte of een weids landschap zoals een riviervallei, agrarisch landschap of groen binnengebied. Hiertoe behoren ook woningen in een lint.

WATERRIJK GEBIED

een projectgebied in waterrijk gebied, stroomgebied of lager gelegen waardoor er risico is op overstroming. check de [overstromingskaarten](#).

BOSRIJK GEBIED

in iedere tuin (voor- én achteruin samen) zorgen volgroeide hoogstammige bomen in volle grond voor een streefdoel van 50% van de kavel incl. bosonderlaag

we creëren doorzichten en verbindingen naar de (bestaande) omgevende bossen

de beplanting is gebaseerd op de specifieke habitat van het bos en is zo veel mogelijk streekeigen

tuinaanleg in samenwerking met ecooloog of landschapsarchitect er wordt natuurinclusief gebouwd door nestgelegenheid te integreren in de gevel of dak van het gebouw

AAN OPEN RUIMTE

bij de inplanting van nieuwe woningen worden de doorzichten van op de straat naar de achterliggende open ruimte maximaal bewaard

de beplanting is gebaseerd op het specifieke habitat van de open ruimte

tuinen gaan ruimtelijk over in het landschap (geen of landschappelijke afsluitingen)

er wordt natuurinclusief gebouwd door nestgelegenheid te integreren in de gevel of dak van het gebouw

WATERRIJK GEBIED

we maken extra ruimte vrij voor waterberging

bestaande overtollige verhardingen worden weggenomen

de beplanting is gebaseerd op met het specifieke habitat van het waterrijk gebied

er wordt natuurinclusief gebouwd door nestgelegenheid te integreren in de gevel of dak van het gebouw we zetten extra in op ecologisch diverse en esthetische belevingswaarde van waterberging

Laat je inspireren!

Het Ambitiehandboek Neteland

De 5 gemeentes Grobbendonk, Herentals, Herenthout, Olen en Vorselaar maakten samen met de provincie een ambitiehandboek groenblauwe beleving van de woonkernen in het Neteland. Het ambitiehandboek beschrijft de ambities voor het Neteland, verbeeldt de perspectieven voor de woonkernen en stelt concrete strategieën en maatregelen voor waar alle bouwprojecten aan dienen bij te dragen.

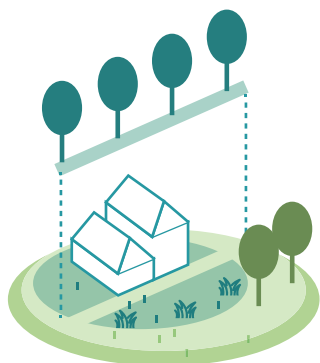
Het document is te vinden op de website van elke gemeente. In deze nota vind je uitgebreide omschrijving van de visie over de groenblauwe beleving. Het document kan gelezen worden als onderbouwing van de verschillende principes opgenomen in dit toetsingskader.



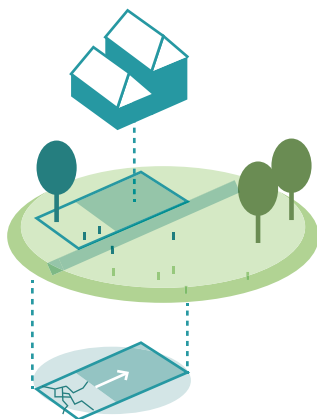
Heb je gedacht aan?

Via de website van de gemeente worden grafisch de belangrijkste principes verbeeld voor individuele kavels. Denk aanvullend bij complexe projecten ook aan:

→ Zie ook de [website](#) van de provincie Antwerpen. Hier vind je verschillende publicaties om te helpen groen meer natuurvriendelijk in te richten.



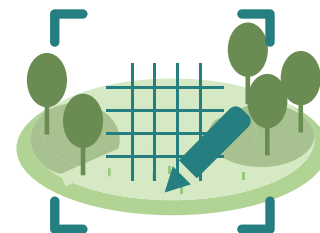
Inbedding in de context



Inplanting van boven- en ondergrondse constructies



Diverse buitenruimten



Groen- / beplantingsplan

Vragen? Neem contact op met uw gemeente!



info@herentals.be
014 28 50 50



info@vorselaar.be
014 50 11 01



omgeving@olen.be
014 27 95 08



omgeving@herenthout.be
014 50 21 21



omgeving@grobbendonk.be
014 50 70 01

