

BIJLAGE: PRAKTISCHE BEPALINGEN M.B.T. DE ORGANISATIE VAN CONGRESSEN EN EVENEMENTEN IN HET PROVINCIEHUIS

Aanpassingen aan onderstaande bepalingen met betrekking tot het dagelijks beheer kunnen worden doorgevoerd door middel van een deputatiebesluit.

1. Gebruikstijden

Het congrescentrum is open van maandag tot en met zaterdag van 8 tot 23 uur.

Op zon- en feestdagen is het gebouw volledig gesloten.

Het congrescentrum wordt gesloten tijdens de zomermaanden voor externe events.

De gebruikstijden kunnen in **uitzonderlijke omstandigheden**, in samenspraak met de Congresverantwoordelijke, uitgebreid worden.

2. Beschikbare infrastructuur

Infrastructuur provinciehuis		
ZAAL	Verdieping	Aantal personen
Provincieraadzaal	-1	92 (+20 publiek)
Auditorium	-1	347
Congresruimte	+1	Zittend: 400 Staand: 450
Foyer *	-1	150
Vergaderzalen *	+1	40
	+3	10 tot 24
Vipruimte *	+14	Zittend: 20 Staand: 72
Bibliotheek *	+11	50
Tuin *		

(*) enkel aanvullend te huren

Aan het gebruik van de tuin zijn specifieke bepalingen van toepassing. Zie 11. Bepalingen rond gebruik van de tuin.

3. Gebruikerscategorie

1. Intern evenement
2. Organisatie met sociaal maatschappelijk nut
3. Extern evenement

3.1. Intern evenement:

Dit zijn alle evenementen waar de Organisator opgenomen is in onderstaande lijst:

- 1 Alle binnendiensten inclusief PROVA en Doortrekkersterrein Lille**
- 2 Alle buitendiensten**
 - Centrum voor Leerlingenbegeleiding Provincie Antwerpen
 - Kasteel d'Ursel
 - Provinciale Groendomeinen regio Antwerpen
 - Provinciale Groendomeinen regio Mechelen
 - Provinciale Groendomeinen regio Kempen
 - PIME - Provinciaal Instituut voor Milieu- Educatie
- 3 Alle autonome provinciebedrijven zonder derden**
 - Provinciaal Vormingscentrum Malle
 - Provinciaal Onderwijs Antwerpen
 - Provinciaal Recreatiedomein Zilvermeer
 - Provinciaal Recreatiedomein De Schorre
 - PIH - Provinciaal Instituut voor Hygiëne
 - Provinciaal Secretariaat Europese Structuurfondsen
 - Kamp C
 - Hooibeekhoeve
 - Gouverneur Kinsbergencentrum vzw
- 4 Alle autonome provinciebedrijven met derden**
 - Campus Vesta
 - Cultuurhuis de Warande
 - Toerisme Provincie Antwerpen
 - Havencentrum
 - Havenwereld vzw
- 5 Alle extern verzelfstandigde agentschappen in privaatrechtelijke vorm**
 - Arboretum Kalmthout vzw
 - Provinciaal sport- en recreatiedomein De Nekker vzw
 - Proefbedrijf Pluimveehouderij vzw
 - Stichting Kempens Landschap SON
 - Provinciaal Recreatiedomein De Lilse Bergen vzw



6 Decretaal

- Provinciale Ontwikkelingsmaatschappij

7 Samenwerkingsbelangen waarbij er formele afspraken bestaan rond het gebruik van het provinciale congrescentrum

- VVP - Vereniging Vlaamse Provincies
- VVSG - Vereniging Vlaamse steden en gemeenten
- Politie & Parket zones Provincie Antwerpen & overkoepelende organen
- Districtsraad Antwerpen
- POV - Provinciaal Onderwijs Vlaanderen

8 Organisaties met provinciaal belang

- Rurant
- Landschapspark de Merode vzw
- Bosgroepen
 - Bosgroep Kempen Noord
 - Bosgroep Antwerpse Gordel
 - Bosgroep Zuiderkempen
- Regionale landschappen
 - Regionaal Landschap Rivierenland
 - Regionaal Landschap Schelde-Durme
 - Regionaal Landschap de Voorkempen
 - Regionaal Landschap Kleine en Grote Nete
- OFP Prolocus
- OFP-S

3.2. Organisator met een sociaal maatschappelijk nut

3.2.1 Criteria

Het sociaal maatschappelijk nut van de Organisator en diens activiteit kan worden aangetoond door middel van [schriftelijke motivatie](#) rekening houdend met volgende criteria:

- Niet-commercieel karakter: De Organisator moet een duidelijk niet-commercieel doel nastreven. De activiteiten mogen geen winstoogmerk hebben en moeten ten dienste staan van de gemeenschap.
- Maatschappelijke meerwaarde: De Organisator moet een aantoonbare bijdrage leveren aan de gemeenschap in de vorm van sociale, culturele, educatieve, of maatschappelijke activiteiten. Dit betekent dat de activiteiten een positief effect moeten hebben op de samenleving.
- Actief binnen de provincie Antwerpen: De Organisator moet actief zijn binnen de provincie Antwerpen of haar activiteiten moeten gericht zijn op inwoners van de provincie. Dit criterium helpt ervoor te zorgen dat de korting ten goede komt aan organisaties die bijdragen aan de lokale gemeenschap.
- Doelgroepgericht: Evenementen of activiteiten van de Organisator die zich richten op kwetsbare groepen of de algemene bevolking.
- Type evenement: Het evenement dat door de Organisator wordt georganiseerd heeft een sociaal maatschappelijk nut.
- De Organisator heeft het statuut van:
 - Vereniging zonder Winstoogmerk (vzw)
 - Stichting van Openbaar Nut (SON)
 - Sociale Onderneming
 - Feitelijke Vereniging
 - Coöperatieve Vennootschap met Sociaal Doel (CVSO)**
 - Occasionele samenwerking zonder rechtspersoonlijkheid (bv. benefiet)

3.2.2 Capaciteit

- Het maximaal toegestane aantal evenementen binnen deze gebruikerscategorie bedraagt 10 per trimester, tenzij er voldoende capaciteit beschikbaar is voor extra evenementen.
- Indien het aantal aanvragen het maximum van 10 evenementen per trimester overschrijdt, zal een jaarlijkse beurtrolregeling worden toegepast, waarbij ook rekening wordt gehouden met de beschikbare capaciteit. Hierbij wordt voorrang verleend aan organisaties die in het voorgaande jaar geen of minder evenementen hebben kunnen organiseren, om zo een eerlijke verdeling te waarborgen.
- Evenementen die niet doorgaan wegens annulering of andere omstandigheden komen niet automatisch in aanmerking voor een nieuwe reservering, maar worden opnieuw in de beurtrolregeling opgenomen.

3.3. Extern evenement

Alle evenementen die niet beschouwd worden als plechtigheid of waar de Organisator niet behoort tot een organisatie die deel uitmaakt van de interne evenementenlijst.

4. Tarieven

De tarieven voor het gebruik van de infrastructuur provinciehuis bestaan uit vaste kosten, variabele kosten en optionele kosten.

Het congrescentrum is onderhevig aan het btw-regime. Alle vermelde prijzen zijn dus exclusief 21% btw.

Alle gehanteerde tarieven en toekenning van kortingen, kosten en boetes worden toegewezen door de Provincie.

4.1. Vaste kosten

Dit zijn de kosten per dagdeel per zaal en een eenmalige forfaitaire dossierkost gelinkt aan het event.

- Dagdeel 1: 8 - 13 uur
- Dagdeel 2: 13 -18 uur
- Dagdeel 3: 18 - 23 uur

VASTE KOSTEN		
ZAAL	Prijs per dagdeel WEEK	Prijs per dagdeel WEEK- END
Provincieraadzaal	€ 250	€ 330
Auditorium	€ 333	€ 500
Congresruimte	€ 400	€ 535
Foyer *	€ 65	€ 65
Vergaderzalen *	€ 35	€ 35
Vipruimte *	€ 250	€ 375
Bibliotheek *	€ 250	€ 375
Tuin *	€ 250	€ 375
1 x dossierkost/evenement	€ 600	€ 650

(*) enkel aanvullend te huren

4.2. Variabele kosten

Dit zijn de personeelskosten tijdens het evenement.

VARIABELE KOSTEN			
		WEEK	WEEKEND
Congresverantwoordelijke *	Per uur	€ 40	€ 50
Audiovisuele ondersteuning	Per uur	€ 40	€ 50
Bewakingsagent	Per uur, na 22u00 en zondag	€ 50	€ 70

(*) *steeds per dagdeel*

4.3. Optionele kosten

Dit zijn bijkomende diensten die kunnen geboekt worden bij een evenement.

OPTIONELE KOSTEN		
Parkeerplaats	Per plaats <ul style="list-style-type: none"> max. 25 overdag tijdens de week max. 220 avond/weekend 	€ 10
Extra schoonmaak	Per manuur	€ 40
Catering	Eventcateraar	Rechtstreekse facturatie door eventcateraar
	Huiscateraar	Intern evenement - via verbruikskredieten - rechtstreekse facturatie door huiscateraar

5. Kortingstarieven

Bepaalde gebruikerscategorieën genieten van een kortingstarief

Gebruikerscategorie	Criteria	Kortingstarief (%) Vaste kosten	Kortingstarief (%) Variabele kosten
Intern evenement	Week 8 - 18 uur	100 %	100 %
Intern evenement	Week 18 - 23 uur	100 %	-
Intern evenement	Weekend 8 - 23 uur	100 %	-
Organisator met een sociaal maatschappelijk nut	Schriftelijke motivatie sociaal maatschappelijk nut	80 %	80 %
Gouverneur en gedeputeerden	Geacteerd besluit 2 evenementen naar keuze	100 %	100 %

Intern evenement: Tijdens de week tussen 8 en 18 uur, geldt een korting van 100 % op zowel de vaste als de variabele kosten. Na 18 uur en in het weekend geldt de 100 % korting enkel voor de vaste kosten, de variabele kosten blijven dan volledig van toepassing. Parkeerkosten zijn altijd 100 % gratis.

Organisator met een sociaal maatschappelijk nut heeft, na goedkeuring van zijn [schriftelijke motivatie](#) door team Hospitality, recht op 80 % korting op de vaste en variabele kosten en 100 % op parkingkosten.

Elke **gedeputeerde** en de **gouverneur** heeft het recht om 100 % korting toe te kennen op de vaste, variabele en parkeerkosten aan 2 evenementen naar keuze op jaarbasis. Procedure via geacteerd besluit.

Extern evenement: geniet geen kortingstarief.

6. Catering

Catering wordt verzorgd door een eventcateraar: [Lijst geselecteerde eventcateraaars](#).

Interne events mogen ook gebruik maken van de huiscateraar.

Een combinatie van verschillende cateraaars is **niet** mogelijk.

Het gebouw wordt qua catering (maaltijdvoorziening & dranken) in verschillende zones ingedeeld:

- **Zone 1:** Congrescentrum (+1 en -1)
- **Zone 2:** Vipruimte (+14) & bibliotheek (+11)
- **Zone 3:** Tuin

6.1. ZONE 1: Congrescentrum (+1 en -1)

De keuken aan het congrescentrum wordt enkel gebruikt door de huiscateraar, Departement Logistiek - Team Hospitality of door een geselecteerde eventcateraar.

De centrale keuken is gelegen op de 1^{ste} verdieping en wordt gedeeld door de huiscateraar en eventcateraar. Dit vergt strikte afspraken om reinheid en voedselveiligheid op niveau te houden.

De gebruikte ruimte moet na de activiteit steeds volledig opgeruimd en schoongemaakt worden zodat de huiscateraar eerstdaags in een (door hem ook zo achtergelaten) HACCP-conforme propere ruimte kan beginnen.

Om bovenstaande te kunnen garanderen wordt enkel gewerkt met geselecteerde eventcateraaars die het '[huishoudelijk reglement inzake catering in het provinciehuis](#)' met al de te volgen regels goedgekeurd hebben.

Type catering:

- +1: koude + warme keuken
- -1: koude keuken, koffiebuffet en soep

6.2. ZONE 2: Vipruimte (+14) & bibliotheek (+11)

De Vipruimte kan tijdens de werkuren gereserveerd worden voor een lunch voor gouverneur, gedeputeerden, provinciegriffier en departementshoofden. Lunch is mogelijk via de huiscateraar of eventcateraar, diners of lunches in het weekend gebeuren steeds via eventcateraar.

Aan de Vipruimte is een kleine afwerkkeuken voorzien, aan de bibliotheek is geen afwerkruimte voorzien.

Type catering:

- Vipruimte (+14): koude + warme keuken
- Bibliotheek (+11): koude keuken

6.3. ZONE 3: Tuin

Open vuren of barbecues zijn niet mogelijk.

Het gebruik van warme keuken is mogelijk bv. door het plaatsen van foodtrucks. Foodtrucks mogen gezet worden in de afgebakende zone (zie 11. Specifieke bepalingen tot gebruik van de tuin).

7. Laden en lossen

Leveringen voor congressen gebeuren bij voorkeur met bestelwagens in de ondergrondse parking op niveau -1, met een maximale hoogte van 2m80.

Eventcaterers kunnen hun voedingswaren laden en lossen op de loskade niveau -1.

De goederenlift komt direct uit in de keuken op niveau +1.

Andere leveringen, zoals tafels, planten of opbouw materiaal mogen niet door de keuken.

Indien nodig kunnen de afspraken rond ondergrondse leveringen worden aangepast om het laden en lossen vlotter te laten verlopen in overleg met de Congresverantwoordelijke. Voor elk evenement wordt de meest aangewezen manier van laden en lossen beoordeeld, waarbij indien nodig een risico-analyse wordt opgesteld.

8. Opbouw en afbraak

Opbouw en afbraak tijdstippen worden afgestemd met de Congresverantwoordelijke en moeten door de Organisator nageleefd worden. De extra tijden worden bij de huurprijs gerekend.

9. Inzet parkeerwachters voor avond- of weekendactiviteiten

Aan de Organisator (intern of extern) wordt verplicht om bij avondactiviteiten zelf te zorgen voor een parkeerwachter om het vlot in- en uitrijden van de parking met QR-codes te garanderen. Deze wordt voor de start van het evenement door team Beveiliging en bewaking gebriefd.

Indien nodig, kan ook via het raamcontract van de Provincie een wachter gevraagd worden. De kosten zullen dan aan de Organisator gefactureerd worden.

Voor plechtigheden en evenementen op uitnodiging van de gouverneur, de gedeputeerden of de provinciegriffier zal de Provincie zelf instaan.

10. Inzet onthaalmedewerkers

Bij de organisatie van activiteiten in het congrescentrum door externen staat de Organisator zelf in voor:

- Onthaal
- Registratie
- Vestiaire
- Correcte doorverwijzing & parkingtoegang
- Eventueel binnen- en buitenlaten van rokers en laatkomers

11. Specifieke bepalingen met betrekking tot het gebruik van de tuin

Het gebruik van de tuin dient te worden beperkt in frequentie gezien het publiek toegankelijke karakter en is steeds in samenspraak met de Congresverantwoordelijke.

11.1. Aanvraagprocedure

De aanvraag voor het gebruik van de tuin moet schriftelijk en minimaal 1 maand van tevoren worden ingediend bij de Provincie. De aanvraag moet de aard van het evenement, het aantal deelnemers, intekeningsplan en de logistieke behoeftes specificeren.

11.2. Voorwaarden en beperkingen

Deze voorwaarden en beperkingen zijn bedoeld om een veilige en aangename omgeving te behouden voor alle gebruikers van de provinciale buurttuin. Bij overtreding van de regels kunnen sancties volgen, waaronder het intrekken van de reservatie. Schade aan gazon en planten zal verrekend worden.

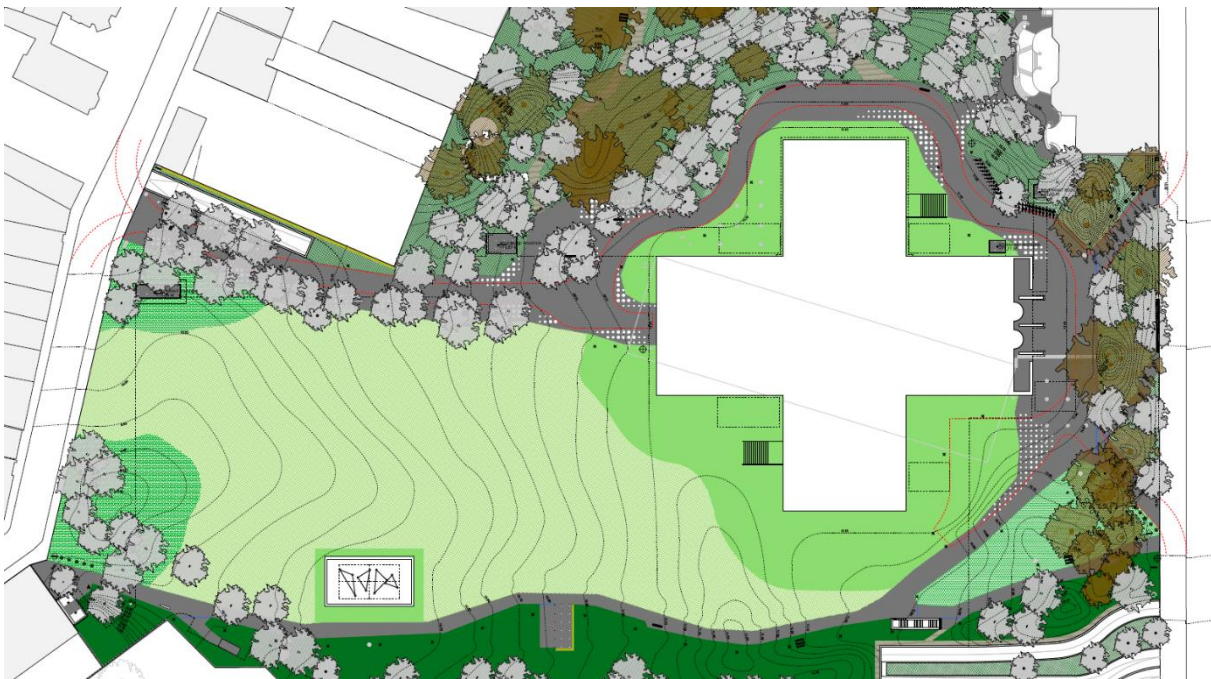
11.3. Activiteiten moeten voldoen aan de volgende voorwaarden:

- Evenementen mogen alleen overdag plaatsvinden, tussen 8 en 20 uur.
- Geluidsoverlast dient tot een minimum beperkt te blijven voor de buurtbewoners.
- Er moeten steeds de nodige evenementenvergunningen en veiligheidsmaatregelen getroffen worden door de organisator.
- Een ingetekend plan rekening houdende met toegestane zones dient te worden bezorgd aan de Congresverantwoordelijke.
- Enkel te reserveren in combinatie met een zaal in het provinciehuis (slechtweergarantie).
- Er wordt een bijkomende-huurprijs aangerekend. Zie 4.1.
- Kosten (extra personeel, catering, ...) worden ook verrekend.
- Bij een groot aantal bezoekers moeten er ook extra instanties ingeschakeld worden (Bv. EHBO-voorzieningen, brandweer...). Dit op basis van een risicoanalyse opgesteld door de Organisator.

11.4. Om de tuin en de omgeving te beschermen, gelden de volgende logistieke beperkingen:

- De brandweg moet altijd vrij blijven (zie plan 1: brandweg).
- De grasvlakten zijn niet geschikt voor zwaar materiaal zonder versterking.
- De beregeningsinstallatie onder het gras mag niet beschadigd worden; geen objecten in de grond steken. Kleine partytenten mogen gezet worden mits verzwaring en zonder piketten.
- Het gebruik van warme keuken is mogelijk bv. door het plaatsen van foodtrucks. Foodtrucks mogen gezet worden in de afgebakende zone (zie plan 2: afgebakende zone voor foodtrucks).
- De tuin moet toegankelijk blijven voor de buurtbewoners.
- Er mogen geen open vuren (bv. gasflessen) of barbecues plaatsvinden in de tuin.
- Er zijn geen toiletten in de tuin. Bij evenementen in de tuin kan er een mobiele toiletwagen geplaatst worden of zullen de toiletten in het congrescentrum extra worden ingeschakeld.
- De technieken en beplanting (tot bepaald maximaal bedrag) zijn verzekerd. In de brandpolis is ook opgenomen dat alle bedrijfsgebonden evenementen niet als risicoverzarend worden gezien. De Organisator moet duidelijk verantwoordelijk gesteld worden voor alle schade en kosten.

Plan 1: Brandweg



Rode lijnen = brandweg



Plan 2: Afgebakende zone voor foodtrucks (blauw)

