



De ruimte in de provincie Antwerpen is beperkt. Willen we dat iedereen straks plaats heeft om te wonen, te werken en te leven, dan moeten we slimme keuzes maken.

De provincie Antwerpen werkt aan een **nieuwe ruimtelijke visie** die aangeeft hoe we de ruimte in de toekomst best benutten. Met de **nota ruimte** nam de provincie een aanloop naar de opmaak van het provinciaal beleidsplan ruimte Antwerpen.

In de periode mei – augustus 2018 publiceerde de provincie Antwerpen een vragenlijst op haar website omtrent ruimtelijke thema's zoals wonen en mobiliteit.



**Provincie
Antwerpen**

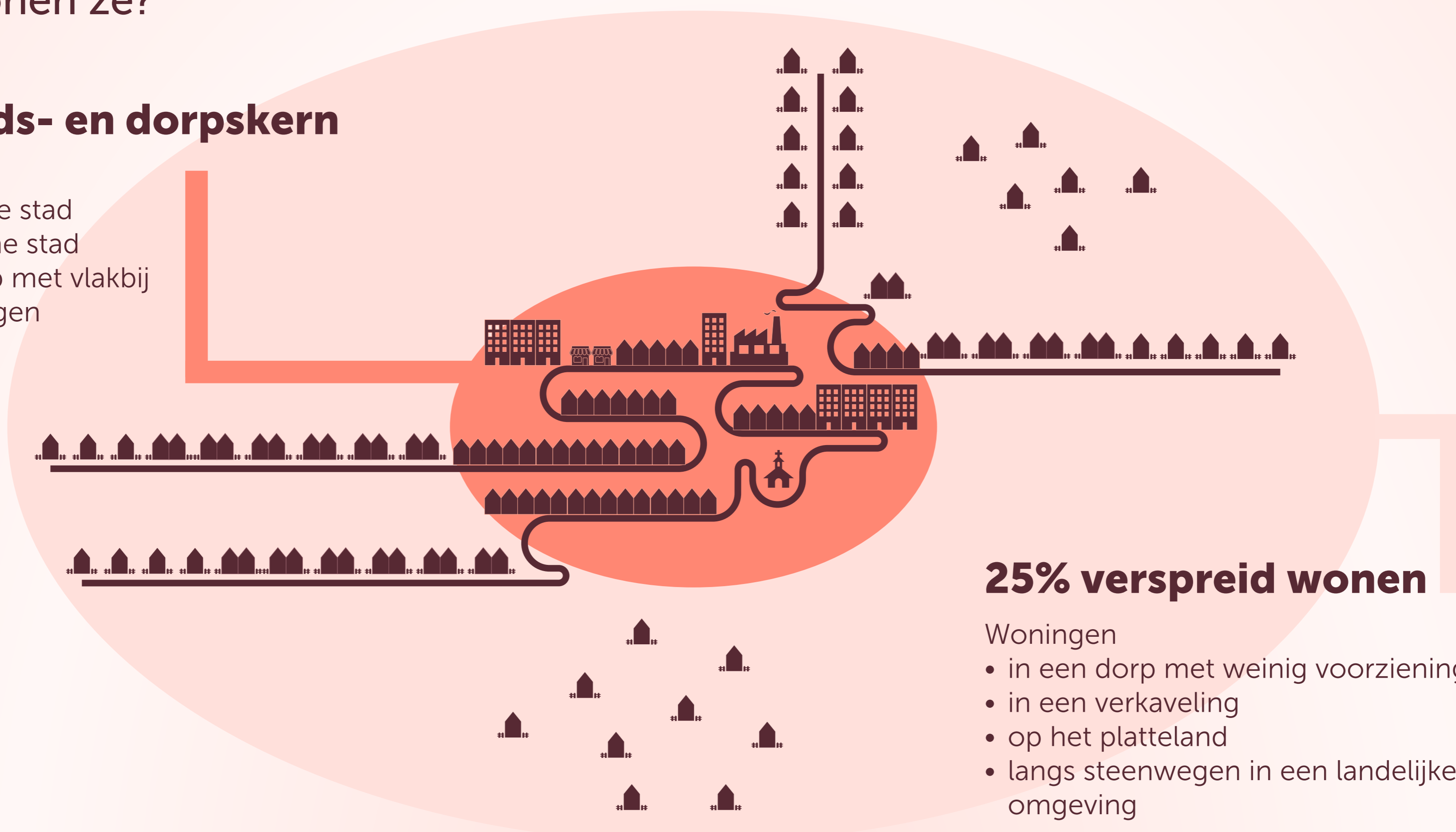
1407 DEELNEMERS

Waar wonen ze?

75% stads- en dorpskern

Woningen

- in een grote stad
- in een kleine stad
- in een dorp met vlakbij voorzieningen



25% verspreid wonen

Woningen

- in een dorp met weinig voorzieningen
- in een verkaveling
- op het platteland
- langs steenwegen in een landelijke omgeving

Hoe wonen ze?

33,5%



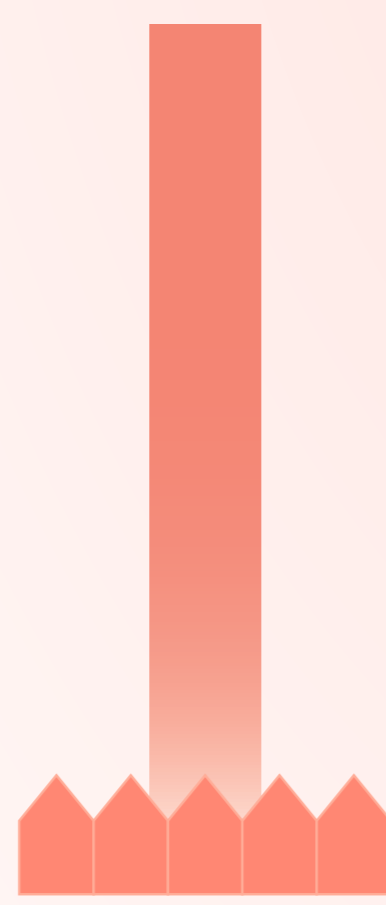
vrijstaande woning

20,4%



half open bebouwing

27,6%



rijhuis

14,3%



appartement

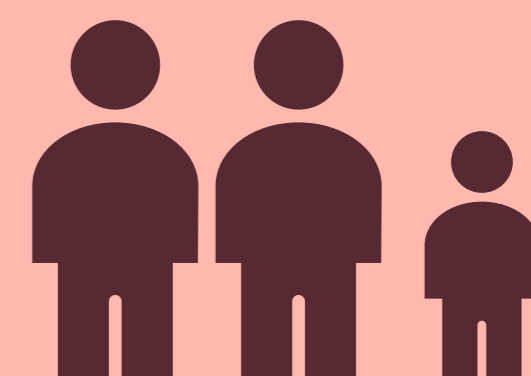
4,2%



andere

Gemiddeld aantal personen per woning:

3,09



Leeftijd

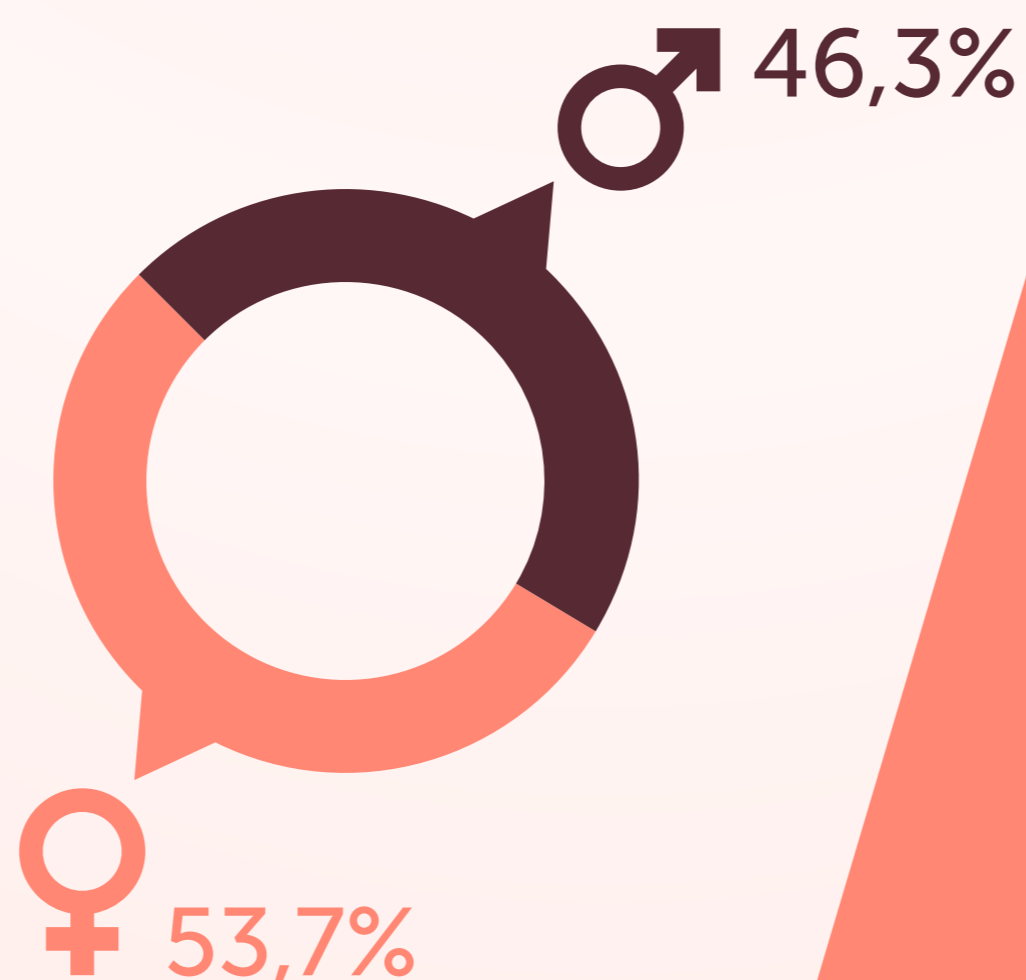
< 25 j. 6,3%

25 – 45 jaar 52%

45 – 55 jaar 18,7%

> 55 j. 23%

Geslacht



doelgroep
inwoners provincie Antwerpen

doelstelling
gegevens verzamelen over wonen, mobiliteit en ruimtegebruik

periode
mei-augustus 2018

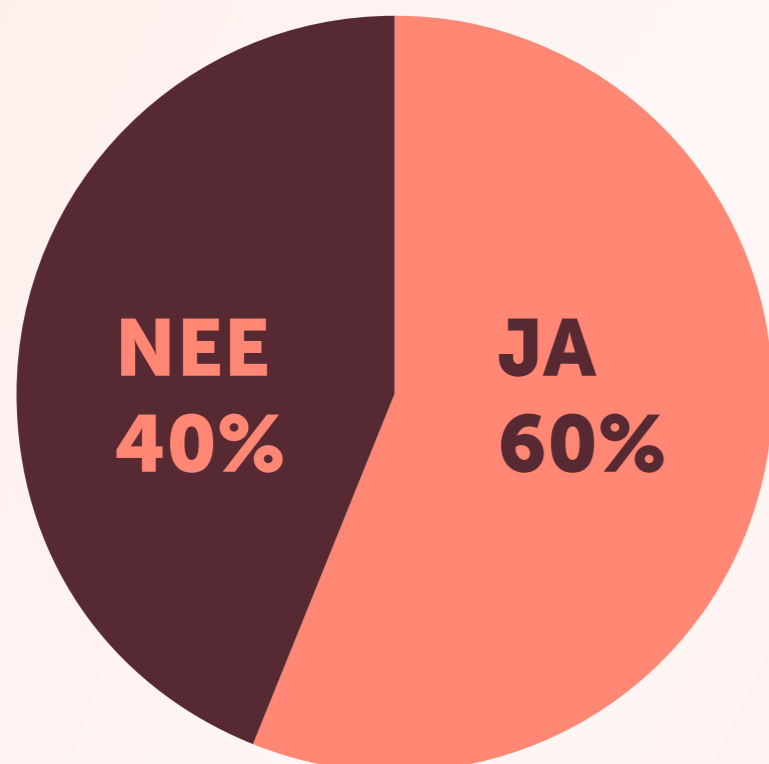
werkwijze
online vragenlijst

ZO DENKEN DE DEELNEMERS OVER

WONEN

WOONKWALITEIT

Is je woonomgeving kwaliteitsvol?

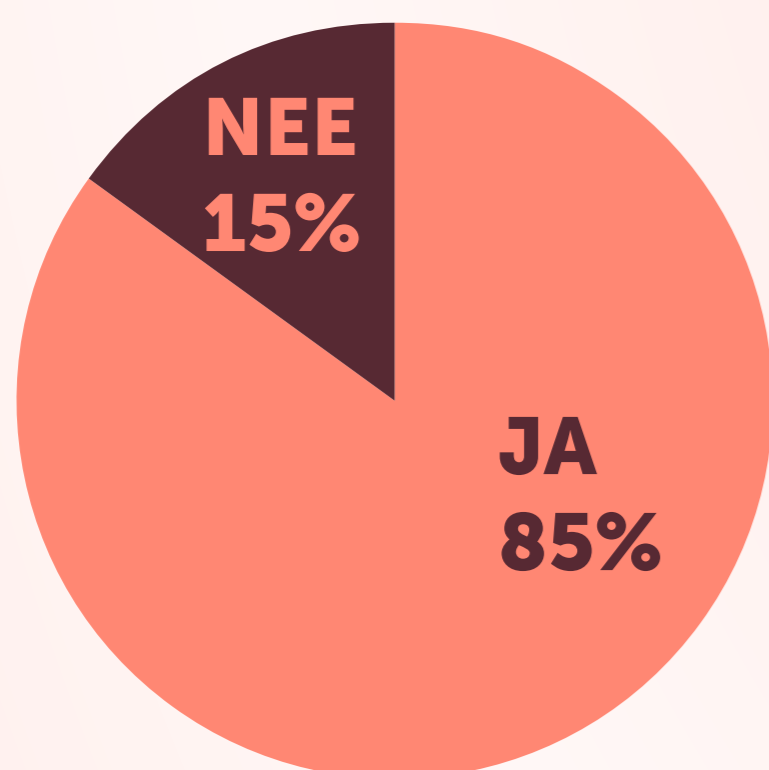


WOONKEUZE

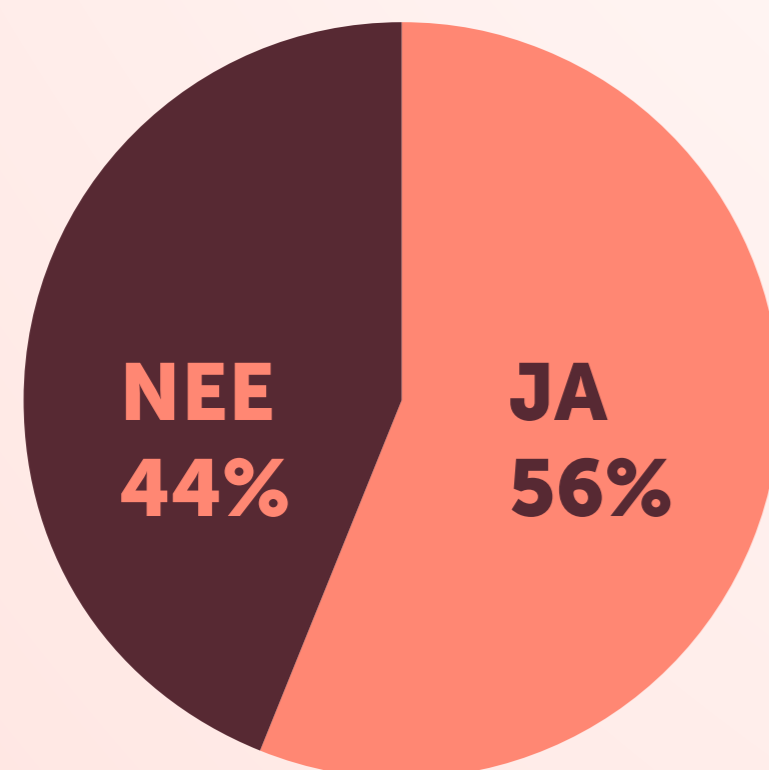
Ben je bereid om je woonkeuze aan te passen als dit bijdraagt tot meer open ruimte?



Antwoord van de deelnemers die in een rijwoning, appartement, cohousing of kangoeroewoning wonen:



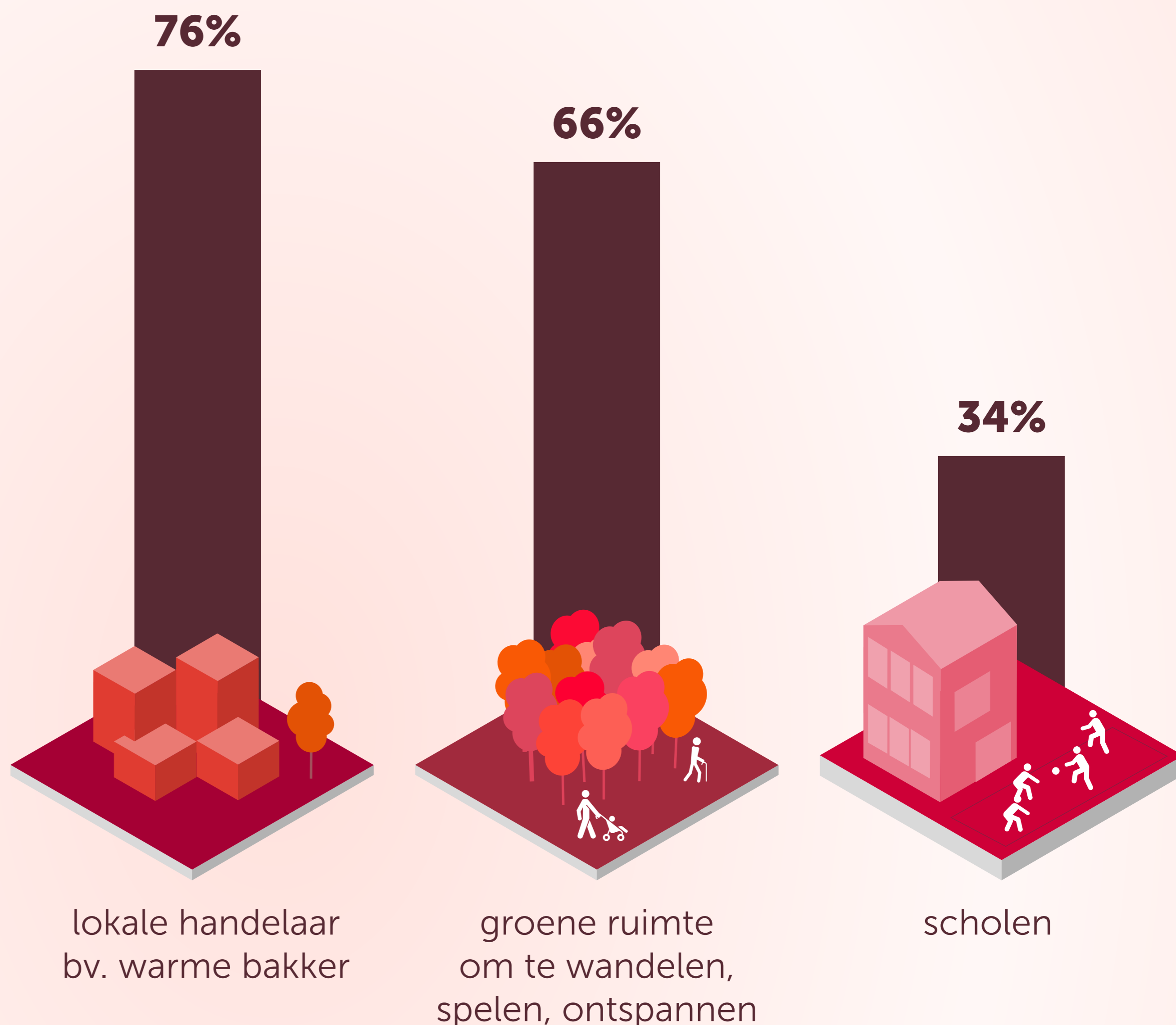
Antwoord van de deelnemers die in een half open bebouwing of een vrijstaande woning wonen:



FACILITEITEN

Wat maakt voor jou een dorps- of stadskern kwaliteitsvol?

Top 3 van de antwoorden:



De nabijheid van lokale handel, groene ruimte en scholen vormt een pluspunt voor een kwaliteitsvolle dorps- of stadskern.

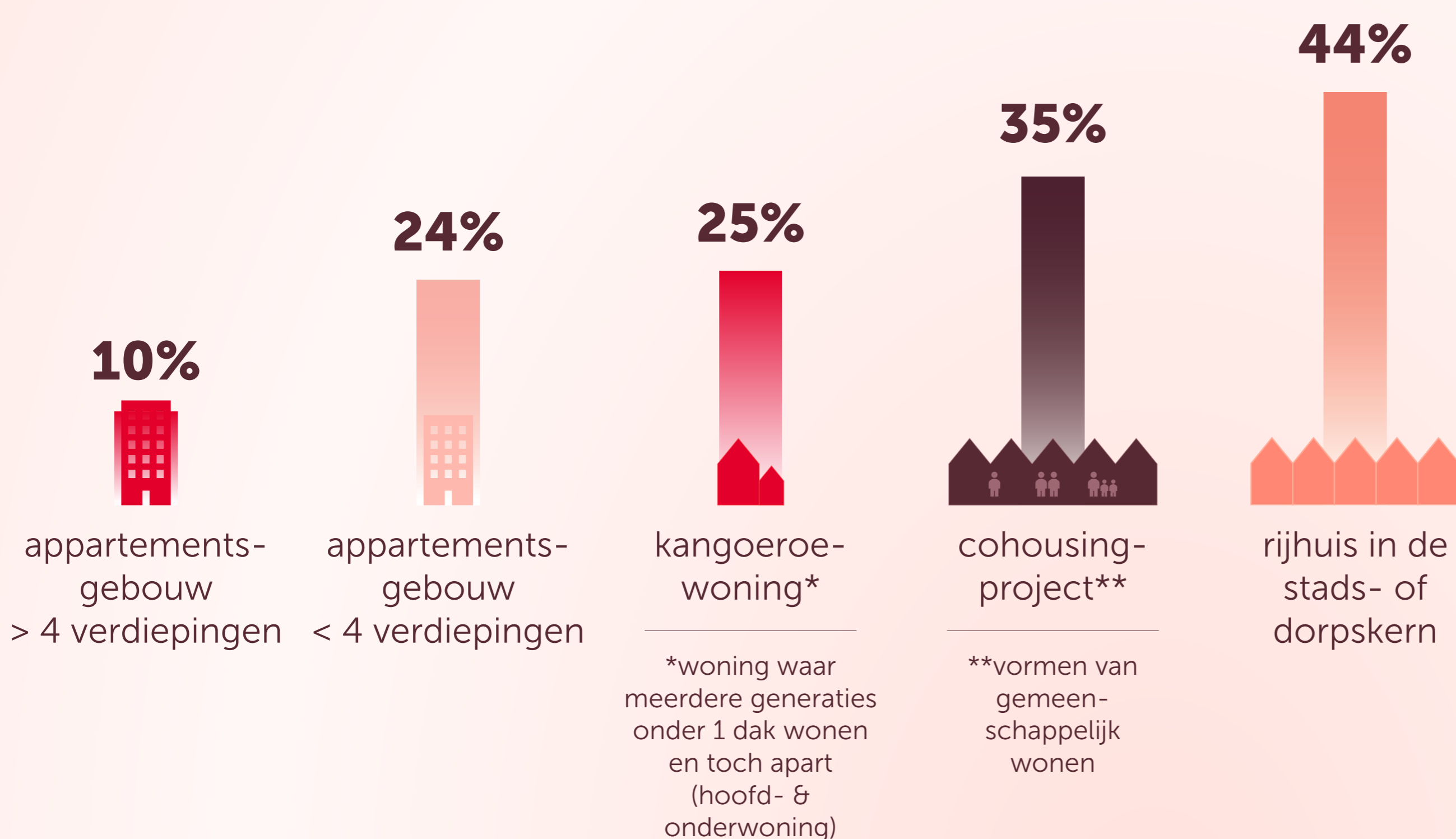
De meerderheid van de deelnemers is bereid een andere woonvorm te kiezen, als dit bijdraagt tot meer open ruimte.

ZO DENKEN DE DEELNEMERS OVER

VERSPREID WONEN

VERSPREID WONEN

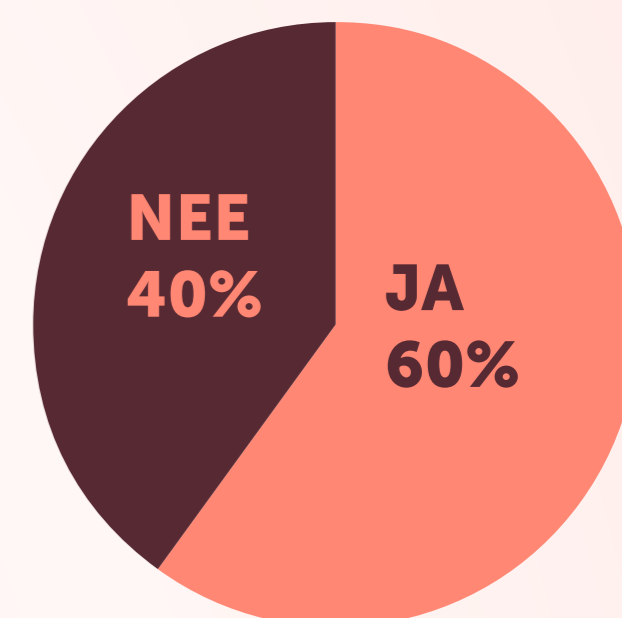
In welk type woning wil je gaan wonen om meer open ruimte te creëren?



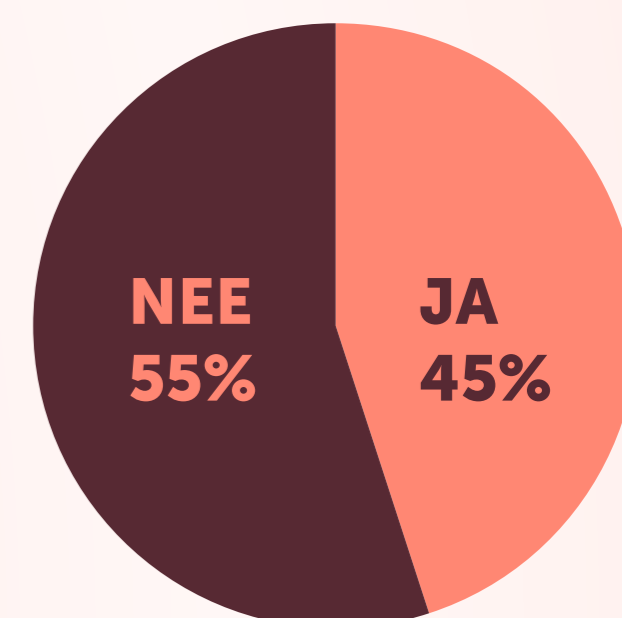
OVER VERSPREID WONEN

Wil je je tuin aanpassen om meer open ruimte te creëren?

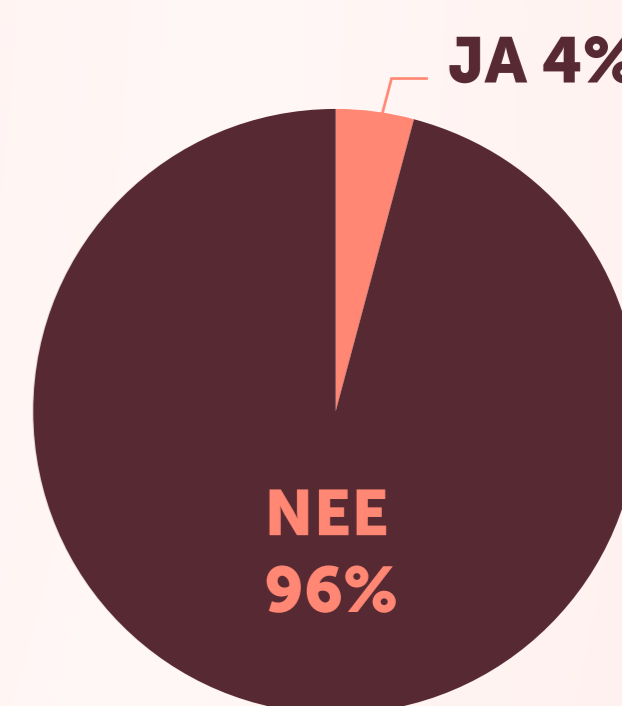
Wil je de beplanting in je tuin aanpassen?



Wil je een open tuinafsluiting plaatsen zodat dieren kunnen migreren?



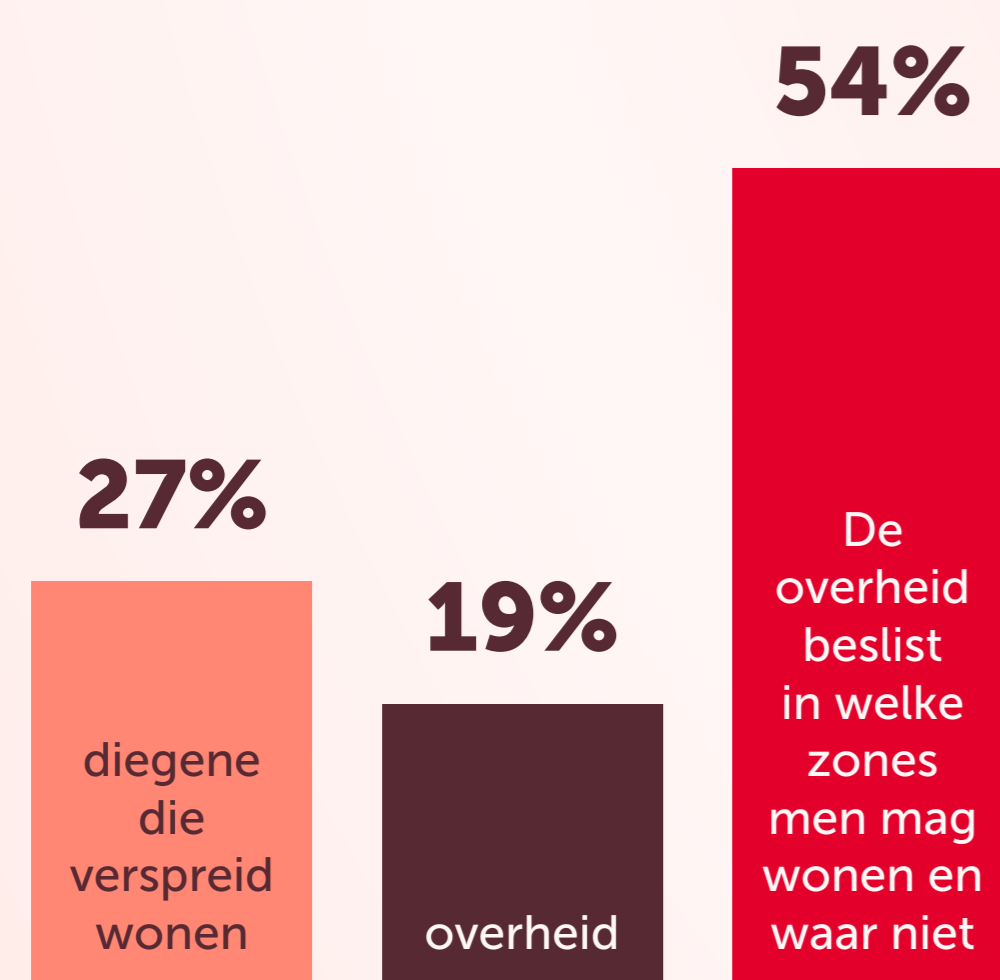
Ben je bereid om een deel van je tuin af te staan voor de realisatie van een groene verbinding?



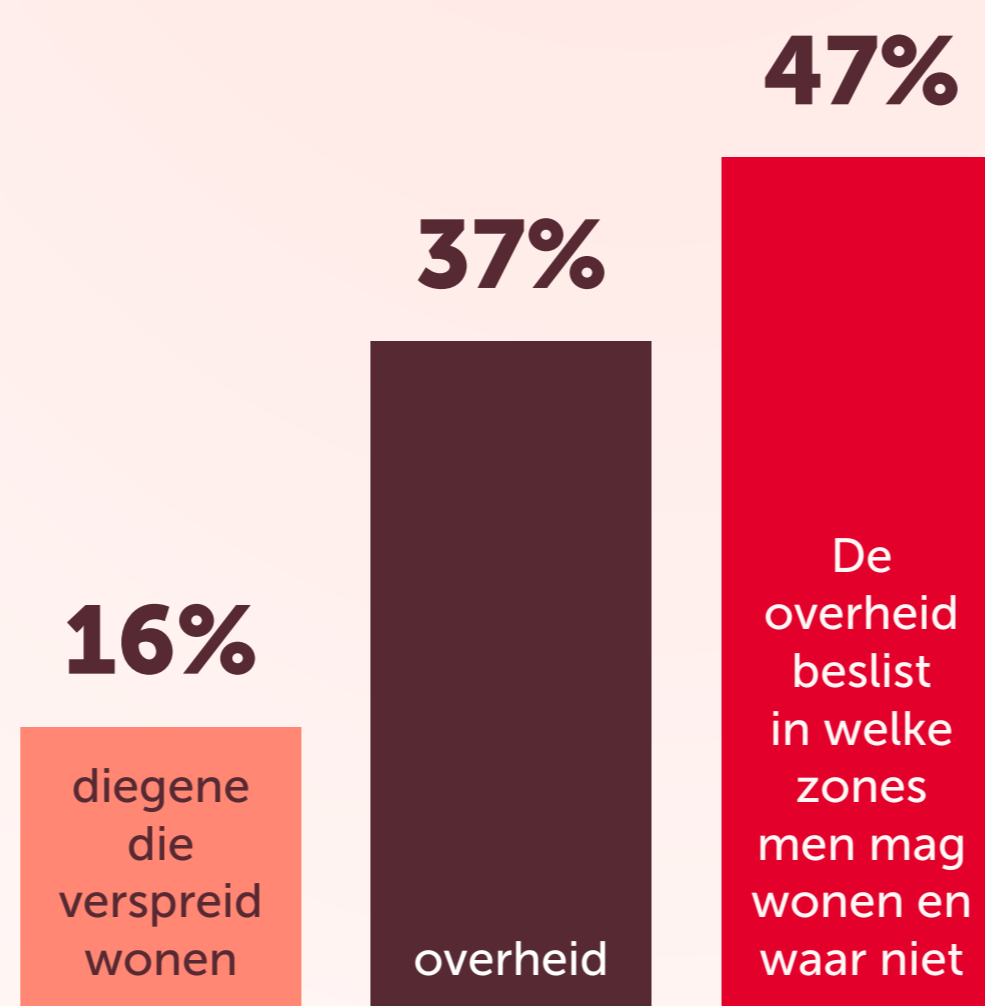
VERSPREID WONEN

Wie moet de hogere kost van verspreid wonen betalen?*

Antwoord van de deelnemers die in de stads- of dorpskern wonen:



Antwoord van de deelnemers die verspreid wonen:



* Landelijk en verspreid wonen eist vaak hogere kosten voor facilitaire aansluitingen en diensten (vb. gas, riolering, openbaar vervoer, uitrusting wegen).


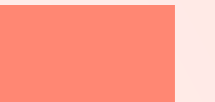
Tuinaanpassingen zijn haalbaar, als ze geen eigendomsafstand inhouden.

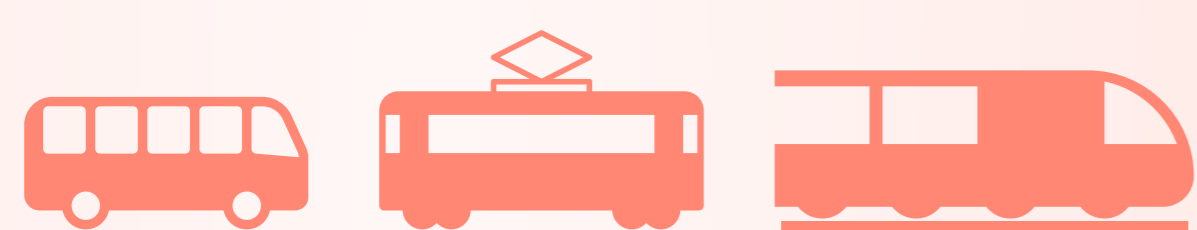
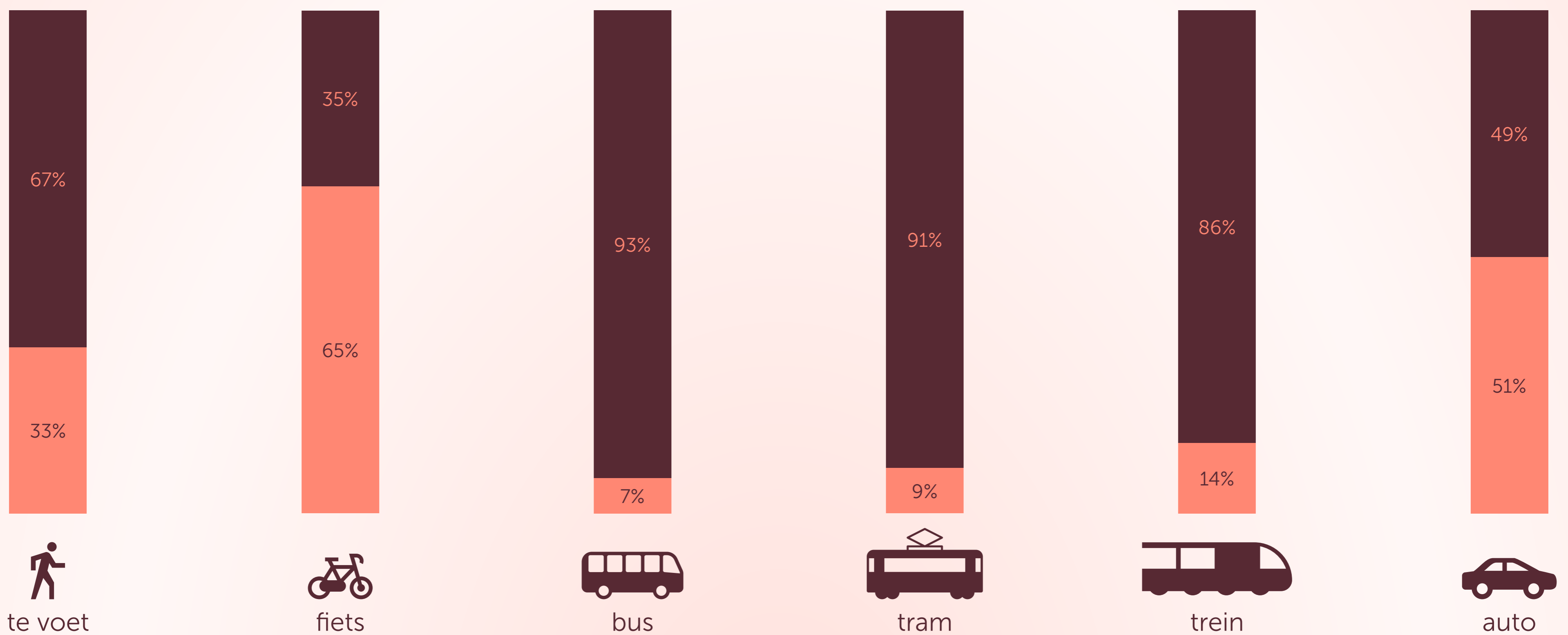
Ongeveer de helft van alle deelnemers laat de overheid beslissen waar wel/niet gewoond wordt om de kost voor verspreid wonen te betalen.

ZO DENKEN DE DEELNEMERS OVER

MOBILITEIT

Hoe verplaats je je van je woning naar school-werk-hobby?

nooit - weinig 
vaak - meestal - altijd 



Ik zou vaker het openbaar vervoer gebruiken als...

- 1 ik sneller ter plaatse ben.
- 2 er meer en snellere aansluitingen zijn.
- 3 het comfortabeler reizen is.



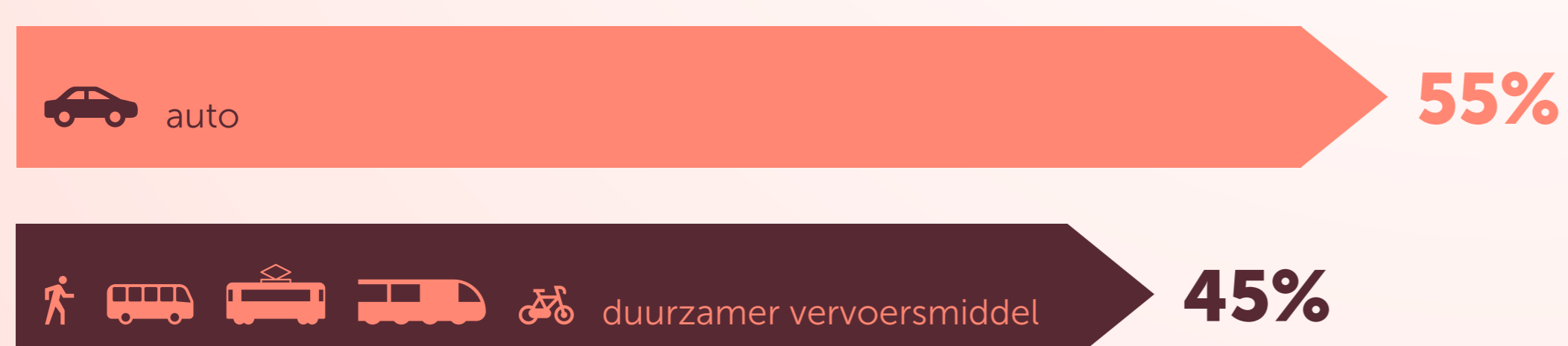
Ik zou vaker de fiets gebruiken als...

- 1 de fietsroute veiliger is.
- 2 de afstand minder groot is.
- 3 er een fietspad aanwezig is.
- 4 ik sneller ter plaatse ben.

Woon - werk/school verplaatsingen:



Woon - vrije tijd verplaatsingen:



Voor woon-werk-schoolverplaatsingen is men eerder geneigd duurzaam vervoer te gebruiken.

Bij alle verplaatsingen bestaat groeipotentieel voor duurzaam vervoer, mits meer en comfortabeler (openbaar vervoer) of betere en veiligere fietspaden.