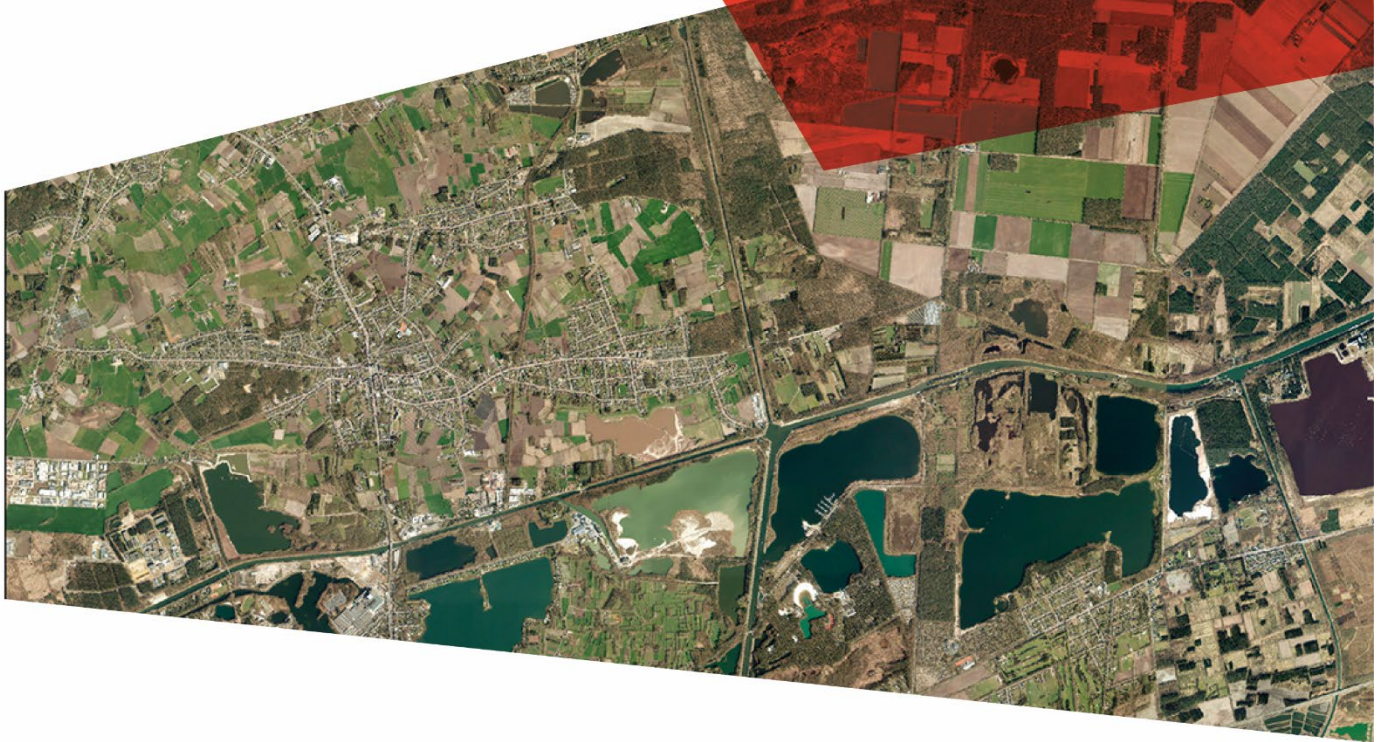




**Provincie  
Antwerpen**

**PROVINCIAAL RUIMTELIJK  
UITVOERINGSPLAN**

**DIENST RUIMTELIJKE PLANNING**  
Departement Ruimte, Erfgoed en Mobiliteit



Definitief

PRUP Kempense Meren II  
te Mol en Dessel

Stedenbouwkundige voorschriften

Gezien en definitief vastgesteld door de provincieraad van  
Antwerpen van 26/09/2024

De provinciegriffier,  
(w.g.)  
M. Puls

De Voorzitter  
(w.g.)  
K. Geysen

Voor eensluidende kopie  
Het departementshoofd,

Wim Lux

Ruimtelijk planner

Peter Peeters



**Colofon**



**Opdrachtgever:**

Provincie Antwerpen  
Dienst Ruimtelijke Planning

Koningin Elisabethlei 22,  
2018 Antwerpen  
[ruimte@provincieantwerpen.be](mailto:ruimte@provincieantwerpen.be)

**contactpersoon:**  
Kate Vanderstraeten

**Opdrachthouder:**

Sweco Belgium NV

Posthofbrug 2-4 bus 1  
2600 Berchem  
tel: 015 45 13 00

**contactpersonen:**  
Guy Geudens

**Met medewerking van:**

Vlaamse overheid  
departement Omgeving  
Omgevingsplanning en -projecten  
Milieueffectrapportage

Koning Albert II-laan 20 bus 8  
1000 Brussel  
tel: 02 553 80 79  
[mer@vlaanderen.be](mailto:mer@vlaanderen.be)  
[www.omgevingvlaanderen.be](http://www.omgevingvlaanderen.be)

**contactpersoon:**  
Annelies Van Hoebeeck





## Inhoud

<b>1. DEELPLAN HOOFDPOORT .....</b>	<b>1</b>
<i>Artikel 1. Recreatiegebied.....</i>	<i>1</i>
Artikel 1.01 Bestemming .....	1
Artikel 1.02 Inrichting .....	2
<i>Artikel 2. Gebied met overdruk natuurverweving .....</i>	<i>4</i>
<i>Artikel 3. Bestaande waterweg .....</i>	<i>5</i>
<b>2. DEELPLAN SCHANSHEIDE .....</b>	<b>7</b>
<i>Artikel 1. Natuurgebied .....</i>	<i>7</i>
<i>Artikel 2. Bouwvrij agrarisch gebied.....</i>	<i>8</i>
<i>Artikel 3. Gebied met overdruk natuurverweving .....</i>	<i>9</i>
<i>Artikel 4. Gebied voor infrastructuur voor duurzame watervoorziening.....</i>	<i>11</i>
<i>Artikel 5. Waterwingebied (overdruk).....</i>	<i>12</i>
<b>3. DEELPLAN VERVANGENDE ONTGINNINGSGEBIEDEN.....</b>	<b>13</b>
<i>Artikel 1. Gebied voor de winning van delfstoffen met nabestemming gemengd openruimtegebied.....</i>	<i>13</i>
Artikel 1.01 Bestemming .....	13
Artikel 1.02 Inrichting .....	15
Artikel 1.03 Overgangsbepaling.....	21
Artikel 1.04 Nabestemming gemengd openruimtegebied .....	22
<i>Artikel 2. Leidingstraat (overdruk).....</i>	<i>24</i>
<b>4. DEELPLAN LANDBOUW- EN NATUURGEBIEDEN MOL POSTEL ZUID .....</b>	<b>27</b>
<i>Artikel 0. Gebied voor herverkaveling uit kracht van wet die gekoppeld is aan een ruimtelijk uitvoeringsplan .....</i>	<i>27</i>
<i>Artikel 1. Natuurgebied .....</i>	<i>27</i>
<i>Artikel 2. Bouwvrij agrarisch gebied.....</i>	<i>29</i>

# 1. DEELPLAN HOOFDPOORT

## Verordenende stedenbouwkundige voorschriften

## Toelichting

### Artikel 1. Recreatiegebied

Dit gebied behoort tot de bestemmingscategorie 'recreatie'

#### Artikel 1.01 Bestemming

Het gebied is bestemd voor recreatie, waarbij educatief medegebruik een nevensgeschikte functie is

Alle werken, handelingen en wijzigingen die nodig of nuttig zijn voor het realiseren van de bestemming, zijn toegelaten, onverminderd de bepalingen over de zone in overdruk.

De volgende werken, handelingen en wijzigingen zijn eveneens toegelaten:

- de instandhouding, het herstel en de ontwikkeling van de natuur en het natuurlijk milieu en van de landschapswaarden;
- het herstellen, heraanleggen of verplaatsen van bestaande openbare wegen en nutsleidingen. Bestaande openbare wegen en nutsleidingen kunnen verplaatst worden in functie van het optimaal functioneren van de recreatieve en educatieve activiteiten, de kwaliteit van het leefmilieu, het herstel en de ontwikkeling van de natuur en het natuurlijke milieu, de openbare veiligheid of de volksgezondheid.

In het gebied tussen de Zilvermeerlaan en de Kanaalplas is eveneens het behoud en de vestiging van bedrijfsactiviteiten met betrekking tot de herstelling en/of winterberging van vaartuigen en aanverwante activiteiten toegelaten.

Bestaande vergunde andere bedrijvigheid in het gebied tussen de Zilvermeerlaan en de Kanaalplas kan blijven bestaan. Per perceel zijn de handelingen, voorzieningen en inrichtingen toegelaten, die nodig of nuttig zijn voor de bedrijfsvoering van de bestaande bedrijfsactiviteiten, voor zover deze het functioneren van de recreatieve functies in het gebied niet hinderen.

Zowel dag- als verblijfsrecreatie zijn toegelaten.

Bezoekersgerichte functies waarbij de nadruk vooral op de educatieve functie ligt (zoals het natuureducatief centrum) worden als educatief medegebruik beschouwd.

Onder openbare wegen worden verkeerswegen als ook verkeersveilige fietspaden, en hun aanhorigheden, begrepen.

Bij het verplaatsen en/of heraanleggen van bestaande (verkeers)wegen kunnen ook ongelijkvloerse kruisingen worden aangelegd.

Onder herstelling wordt begrepen: reparatie- en servicediensten (onderhoud).

Onder aanverwante activiteiten worden verhuur- en handelsactiviteiten gekoppeld aan de activiteiten van de scheepsherstellingswerf begrepen. Horeca wordt niet beschouwd als aanverwante activiteit en is niet toegestaan.

Het betreft een overgangsregeling voor de op het moment van het in werking treden van dit

ruimtelijk uitvoeringsplan bestaande hoofdzakelijk vergunde bedrijven. Nieuwe vergunningen voor deze bedrijven zijn enkel mogelijk indien:

- het bedrijf beschikt op het ogenblik van de vergunningsaanvraag over de voor een normale bedrijfsvoering noodzakelijke omgevingsvergunning(en);
- én het bedrijf werd in het jaar voorafgaand aan de vergunningsaanvraag daadwerkelijk uitgebaat.

Onder bestaande bedrijfsactiviteiten moeten worden verstaan: de bestaande activiteiten alsook de activiteiten in gelijkaardige vorm, met inbegrip van de normale technologische evolutie van activiteiten. De omstandigheid dat het bedrijf verandert van eigenaar kan op zichzelf niet beschouwd worden als een stopzetting van de huidige bedrijfsactiviteiten.

### **Artikel 1.02 Inrichting**

De inrichting van het gebied is vrij, voor zover het functioneren van de recreatieve functies in het gebied niet wordt gehinderd en de ruimtelijke, landschapsecologische en milieuhygiënische impact op de omgeving wordt geminimaliseerd.

Specifieke beperkingen zijn:

- De mogelijkheden voor verlichting in beboste zones, in de bosranden en in/aan de watervlakken, als ook de verlichting van de Zilvermeerlaan zijn beperkt tot zgn. vleermuis-vriendelijke verlichting.
- De bebouwing en terreinaanleg in de zone tussen de Kanaalplas en de Zilvermeerlaan moet dusdanig zijn dat het groene, natuurlijke karakter van de oever overheerst, en doorzichten vanop de Zilvermeerlaan tot de Kanaalplas worden hersteld.
- Ter hoogte van Koophaven moeten de houtkanten behouden blijven en mag het open terrein aan het kanaal in het noorden van Koophaven niet worden verhard of bebouwd. Bij uitbreiden, herbouwen en/of nieuwbouw van gebouwen en constructies moet het groenbeeld langs de Zilvermeerlaan worden behouden en waar mogelijk worden versterkt.
- De vastgestelde cultuurhistorische waarden in het gebied moeten bewaard blijven.
- De nog aanwezige onvergraven, oorspronkelijke bodems moeten zoveel mogelijk gevrijwaard worden van vergraving en/of verzegeling.

Lichtverstrooiing moet worden voorkomen om de kwaliteit als leefgebied voor vleermuizen en andere schemeractieve (lichtschuwe) fauna zo goed mogelijk te houden. Aandachtspunten zijn (niet-limitatief):

- beperken tot het strikt noodzakelijke in functie van veiligheid
- neerwaarts gerichte lichtstraal; lichtverstrooiing voorkomen
- vermijden van (koud) wit licht.

Aandachtspunten bij de evaluatie van omgevingsvergunningsaanvragen tussen de Kanaalplas en de Zilvermeerlaan zijn (niet-limitatief):

- De verhouding tussen bebouwde en verharde oppervlakte enerzijds en de niet-verharde oppervlakte van het terrein.
- De hoogte en inplanting van de gebouwen en constructies (horizontaliteit, compacte bebouwing, doorzichten vanop de Zilvermeerlaan tot de Kanaalplas).
- De aanleg van niet-bebouwde en niet-verharde zones met vrij open groenaanleg. Ter hoogte van de



doorzichten van Zilvermeerlaan naar de Kanaalplas moeten dichte afschermend opgaande groenstructuren worden voorkomen, ook langsheen de Zilvermeerlaan (desgevallend is afgraving van de (beplante) bermen aangewezen).

- Gebouwen en constructies krijgen een verzorgde en aantrekkelijke architectuur. Per gebouwengroep wordt gestreefd naar het gebruik van één dominant esthetisch verantwoord en duurzaam materiaal.

Koophaven betreft de havenkom die uitgaat op het kanaal Dessel-Kwaadmechelen en omliggende gronden met de scheepsherstellingswerf, gelegen tussen het kanaal, Kanaalstraat/Zilvermeerlaan en de toegangsweg van Zilvermeerlaan naar het jaagpad langs het kanaal. Het behouden en versterken van het groenbeeld langs de Zilvermeerlaan houdt in dat de gebouwen en constructies qua hoogte en inplanting maximaal aan het zicht vanop de Zilvermeerlaan worden onttrokken door de bestaande houtkanten en/of nieuwe groenbuffers.

Onder vastgestelde cultuurhistorische waarden worden de inventarisitems bedoeld die zijn opgenomen op de vastgestelde inventarissen ter uitvoering van het onroerend erfgoeddecreet (bouwkundig erfgoed, landschapsrelicten, houtige beplantingen,...) en beschermd erfgoed. Op vandaag betreft dit het Strandgebouw, dat opgenomen is op de vastgestelde inventaris van bouwkundig erfgoed en een deel van het beschermd cultuurhistorisch landschap Buitengoor - Meergoor.

De nog aanwezige onvergraven, oorspronkelijke bodems betreffen duinprofielen en podsolen. Ze situeren zich tussen de surfvijver en zwemvijver en zuidelijk/zuidoostelijk van de zwemvijver en tegen de zuidelijke rand van het domein (zie bodemkaart van België). Het vrijwaren van vergraving en/of verzegeling betekent dat verharding en bebouwing zo veel mogelijk op bestaande verzegelde of voor recreatieve infrastructuur verstoorde plekken moet worden vernieuwd.

Binnen de strook langsheen het kanaal waarbinnen een advies is vereist van de

waterwegbeheerder, kunnen in het kader van een omgevingsvergunningenprocedure beperkingen worden opgelegd door deze adviesinstantie.

## **Artikel 2. Gebied met overdruk natuurverweving**

Het gebied behoort tot de bestemmingscategorie van de grondkleur.

Het in overdruk aangeduide gebied is een natuurverwevingsgebied waarbij de functies natuurbehoud, recreatie en educatie nevensgeschikt zijn.

Het gebied wordt beschouwd als een natuurverwevingsgebied in de zin van het decreet Natuurbehoud en maakt in die zin deel uit van het Integraal Verwevend en Ondersteunend Netwerk (IVON). Verweving houdt in dat een duurzame instandhouding van de aanwezige natuurwaarden gegarandeerd wordt en dat elke functie behouden kan worden zonder andere functies te verdringen of door andere functies verdrongen te worden. Alle bepalingen van het decreet Natuurbehoud betreffende natuurverwevingsgebieden zijn van toepassing in dit gebied.

Dat houdt o.a. in dat naast de maatregelen in het decreet natuurbehoud vermeld in hoofdstuk IV, afdeling 4, hoofdstuk V, en hoofdstuk VI, er ten aanzien van de eigenaars en grondgebruikers slechts stimulerende maatregelen kunnen worden genomen en dit ter bevordering van:

- een natuurgerichte bosbouw en ecologisch verantwoorde bebossing, in overeenstemming met de bepalingen van het Bosdecreet;
- de bescherming en het beheer van de vegetatie van kleine landschapselementen, de fauna en de flora;
- het behoud van een voor de natuur gunstige waterhuishouding, en het tegengaan van het risico van verdroging, en van aantasting van reliëf en bodem zonder dat dit disproportionele gevolgen heeft voor de overige functies;
- het behoud of het herstel van voor de natuur gunstige structuurkenmerken van de waterlopen;
- de totstandkoming van een verenigbaar recreatief medegebruik.

In het als natuurverwevingsgebied in overdruk aangeduide gebied gelden de volgende bijkomende bepalingen:

De functie recreatie en de functie natuurbehoud zijn nevensgeschikt; die functies worden behouden zonder elkaar onderling te verdringen.

- Enkel beperkte recreatieve infrastructuur i.f.v. recreatief medegebruik is mogelijk; de bestaande toegangsweg en de bestaande recreatieve infrastructuur kunnen evenwel behouden blijven.
- De voor functie recreatie vermelde werken, handelingen en wijzigingen zijn toegelaten voor zover de natuur- en landschapswaarden van het gebied in stand gehouden worden.
- Het oprichten van bijkomende harde recreatieve infrastructuur (sportvelden, gebouwen en gelijkaardige constructies) is niet toegelaten.
- Alle werken, handelingen en wijzigingen voor de instandhouding, de ontwikkeling en het herstel van de natuur, het natuurlijk milieu en de landschapswaarden zijn toegelaten.

In natuurverwevingsgebieden is het beleid gericht op de ruimtelijke ondersteuning van de verweving tussen de functie recreatie en de functie natuubehoud. Dat houdt ruimtelijke voorwaarden in voor de instandhouding, het herstel en de ontwikkeling van de aanwezige en gewenste natuurwaarden. Tegelijk moeten de ontwikkelingsmogelijkheden van de functie recreatie met de aanwezige en gewenste natuurwaarden ruimtelijk ondersteund worden.

Onder (niet-toegelaten) harde recreatieve infrastructuur wordt o.a. begrepen: gebouwen voor verblijfs- of dagrecreatie, campings, sportvelden, evenementenweides, ... De huidige beperkte infrastructuren voor avontuurlijke openluchtactiviteiten en recreatief medegebruik vallen hier niet onder en blijven toegelaten: onthaalgebouwtje, hondenweide, boogschietstand, avonturentoren, bivak, vlotcamperen, visvijver

Gebouwen die noodzakelijk zijn voor het beheer van of het toezicht op de als natuur beheerde gebieden zijn toegelaten, op voorwaarde dat ze niet gebruikt worden als woon- of recreatief verblijf. Het gaat om gebouwen en constructies met een beperkte omvang (schuilplaats, bergplaats voor materiaal, ...). Een dergelijke bebouwing kan slechts toegelaten worden voor zover ze landschappelijk inpasbaar is en de betrokken oppervlakte als natuur beheerd gebied aanzienlijk is.

De inrichtingsvoorschriften art. 1.02 zijn ook in dit gebied met overdruk natuurverweving van toepassing.

De basisrechten voor zonevreemde constructies, overeenkomstig de VCRO, worden behouden.

### **Artikel 3. Bestaande waterweg**

Dit gebied behoort tot de bestemmingscategorie 'lijninfrastructuur'

Deze zone is bestemd voor een bestaande waterweg, i.e. het kanaal Dessel-Kwaadmechelen en de kanaalkom Dessel.

In dit gebied zijn alle werken, handelingen en wijzigingen toegelaten voor het functioneren of

Onder aanhorigheden van de waterweg wordt onder andere verstaan: sluizen, liften,

aanpassing van het kanaal Dessel-Maasmechelen en aanhorigheden. Daarnaast zijn alle werken, handelingen en wijzigingen met het oog op de ruimtelijke inpassing, buffers, ecologische verbindingen, kruisende infrastructures, leidingen, telecommunicatie-infrastructuur, lokale dienstwegen, jaagpaden, recreatienetwerk en paden voor niet-gemotoriseerd verkeer toegelaten.

hellende vlakken, stuwen, pompstations, spaar- en overloopbekkens, oevers of dijken en eventuele grachten achter het dijktafud, meerpalen, geleide inrichtingen, signalisatie, aanlegplaatsen, dokken, aanlegbolders, kaaimuren, meetinstallaties voor waterpeil, debiet, stroomsnelheid en waterkwaliteit.

## 2. DEELPLAN SCHANSHEIDE

### Verordenende stedenbouwkundige voorschriften

### Toelichting

#### Artikel 1. Natuurgebied

Deze gebieden behoren tot de bestemmingscategorie 'reservaat en natuur'

Het gebied is bestemd voor de instandhouding, de ontwikkeling en het herstel van de natuur, het natuurlijk milieu en bos. Recreatief medegebruik is een ondergeschikte functie.

In het natuurgebied is de hoofdfunctie natuur. Recreatief medegebruik laat evenwel toe dat bepaalde zones in het natuurgebied afgeschermd kunnen worden en niet toegankelijk zijn voor het publiek omwille van de natuurwaarde.

Onder bos wordt begrepen ecologisch beheerd bos zoals bedoeld in het Bosdecreet in artikel 18 en volgende.

Het aanbrengen van infrastructuur voor het beheer van het gebied als natuurgebied is mogelijk. Die infrastructuur zijn onder meer: veekerende rasters, het bouwen van schuilplaatsen voor dieren die ingezet worden bij het beheer van het gebied.

In het gebied zijn uitsluitend gebouwen toegelaten die noodzakelijk zijn voor het beheer van of het toezicht op het betrokken natuurgebied, op voorwaarde dat ze niet gebruikt worden als woon- of recreatief verblijf. Het gaat om gebouwen en constructies met een beperkte omvang (schuilplaats, bergplaats voor materiaal...). Een dergelijke bebouwing kan slechts toegelaten worden voor zover ze landschappelijk inpasbaar is en de betrokken oppervlakte natuurgebied aanzienlijk is.

Recreatief medegebruik is een ondergeschikte functie in het natuurgebied. Ondergeschikt betekent 'van betrekkelijk minder grote betekenis'.

Alle werken, handelingen en wijzigingen die nodig of nuttig zijn voor de ontwikkeling, de instandhouding en het herstel van de natuur, het natuurlijk milieu, bos en van de landschapswaarden zijn toegelaten.

Voor zover de ruimtelijk-ecologische draagkracht van het gebied niet overschreden wordt, zijn de

Kleinschalige infrastructuur voor het al dan niet toegankelijk maken bestaat onder meer

volgende werken, handelingen en wijzigingen eveneens toegelaten:

- het aanbrengen van kleinschalige infrastructuur voor het al dan niet toegankelijk maken van het gebied voor natuureducatief of recreatief medegebruik, waaronder het aanleggen, inrichten of uitrusten van paden voor niet-gemotoriseerd verkeer;
- het herstellen, heraanleggen of verplaatsen van bestaande openbare wegen en nutsleidingen. Bestaande openbare wegen en nutsleidingen kunnen verplaatst worden voor zover dat noodzakelijk is in functie van de kwaliteit van het leefmilieu, het herstel en de ontwikkeling van de natuur en het natuurlijke milieu, de openbare veiligheid of de volksgezondheid.

uit: toegangspoortjes, wegwijzers, verbodsborden, wegafsluitingen ...

Kleinschalige infrastructuur voor natuureducatie is bijvoorbeeld: informatieborden, verrekijkers, knuppelpaden, vogelkijkhutten ...

Kleinschalige infrastructuur voor recreatief medegebruik: zitbanken, picknicktafels, vuilnisbakken ...

Niet-gemotoriseerd verkeer is onder meer: wandelen, fietsen, paardrijden ...

Verharde paden worden bij voorkeur aangelegd in een waterdoorlatende verharding.

Onder openbare wegen worden verkeerswegen als ook verkeersveilige fietspaden, en hun aanhorigheden, begrepen.

De basisrechten voor zonevreemde constructies, overeenkomstig de VCRO, worden behouden. In natuurgebied is in principe enkel het bestendigen van de bestaande vergunde constructies toegelaten.

Binnen de strook langsheen het kanaal waarbinnen een advies is vereist van de waterwegbeheerder, kunnen in het kader van een omgevingsvergunningenprocedure beperkingen worden opgelegd door deze adviesinstantie.

## **Artikel 2. Bouwvrij agrarisch gebied**

Deze gebieden behoren tot de bestemmingscategorie 'landbouw' – subcategorie 'bouwvrij agrarisch gebied'.

Het gebied is bestemd voor de landbouw.

Alle werken, handelingen en wijzigingen die nodig of nuttig zijn voor de landbouw en hobbylandbouw zijn toegelaten, met uitzondering van het oprichten van gebouwen en vergelijkbare constructies, en voorzover de ruimtelijke samenhang, de landschapswaarden en landschapsecologische waarden in het gebied bewaard blijven.

Ook alle werken, handelingen en wijzigingen voor de instandhouding, de ontwikkeling en het herstel van de natuur, het natuurlijk milieu en de landschapswaarden zijn toegelaten.

Landbouw en landschapszorg zijn nevensgeschikte functies in het gebied. Het behoud van de ruimtelijke samenhang en de landschappelijke en landschapsecologische waarde van het gebied wordt als randvoorwaarde ingeschreven. Het landschap hier wordt gekenmerkt door een kleinschalige mozaïeklandschap van broekbeemden met talrijke houtkanten en andere kleine landschapselementen zoals bomenrijen. Om de kleinschaligheid van de perceelsstructuur met randbegroeiing te vrijwaren en verlies daarvan te voorkomen door intensivering van de landbouw, is ook toegelaten dat

particulieren landbouwactiviteiten als hobby uitoefenen.

De volgende constructies geplaatst voor landbouw zijn evenwel toegelaten. Ze worden niet als gebouwen en gelijkaardige constructies beschouwd: schuilhokken, plastictunnels, constructies voor oogstbescherming en constructies voor kleinschalige energieopwekking die tijdelijk geplaatst worden of gemakkelijk verplaatsbaar zijn (bv kleinschalige zonnepanelen om bv een waterpomp te laten werken in een weide of om stroom op te wekken voor schrikdraad) ... Serres daarentegen behoren tot de niet-toegelaten gebouwen en vergelijkbare constructies. Het verbod tot het oprichten van gebouwen en vergelijkbare constructies geldt ook niet voor (andere) niet-vergunningsplichtige en van vergunningsplicht vrijgestelde handelingen.

Voor zover ze door hun beperkte impact de realisatie van de algemene bestemming niet in het gedrang brengen, zijn de volgende werken, handelingen en wijzigingen eveneens toegelaten:

- het aanbrengen van kleinschalige infrastructuur, gericht op het al dan niet toegankelijk maken van het gebied voor educatief of recreatief medegebruik, waaronder het aanleggen, inrichten of uitrusten van paden voor niet-gemotoriseerd verkeer;
- het herstellen, heraanleggen of verplaatsen van bestaande openbare wegen en nutsleidingen.

Recreatief medegebruik is een ondergeschikte functie in het agrarisch gebied. Ondergeschikt betekent 'van betrekkelijk minder grote betekenis'.

Kleinschalige infrastructuur, gericht op het al dan niet toegankelijk maken van het gebied voor educatief of recreatief medegebruik, bestaat onder meer uit toegangspoortjes, wegwijzers, verbodsborden, wegafsluitingen ... Kleinschalige infrastructuur, gericht op recreatief medegebruik bestaat uit zitbanken, picknicktafels, vuilnisbakken, informatieborden, paden, kijk- of schuilhutten ...

Niet-gemotoriseerd verkeer is onder meer wandelen, fietsen, paardrijden....

Verharde paden worden bij voorkeur aangelegd in een waterdoorlatende verharding.

Onder openbare wegen worden ook verkeerswegen als ook verkeersveilige fietspaden, en hun aanhorigheden begrepen.

### **Artikel 3. Gebied met overdruk natuurverweving**

Het gebied behoort tot de bestemmings—categorie van de grondkleur.

Het in overdruk aangeduide gebied is een natuurverwevingsgebied waarbij de functies natuurbehoud en landbouw nevensgeschikt zijn.

Het gebied wordt beschouwd als een natuurverwevingsgebied in de zin van het decreet Natuurbehoud en maakt in die zin deel uit van het Integraal Verwevend en Ondersteunend Netwerk (IVON). Verweving houdt in dat een duurzame instandhouding van de aanwezige natuurwaarden gegarandeerd wordt en dat elke functie behouden kan worden zonder andere functies te verdringen of door andere functies verdrongen te worden. Alle bepalingen van het decreet Natuurbehoud betreffende natuurverwevingsgebieden zijn van toepassing in dit gebied.

Dat houdt o.a. in dat naast de maatregelen in het decreet natuurbehoud vermeld in hoofdstuk IV, afdeling 4, hoofdstuk V, en hoofdstuk VI, er ten aanzien van de eigenaars en grondgebruikers slechts stimulerende maatregelen kunnen worden genomen en dit ter bevordering van:

- een natuurgerichte bosbouw en ecologisch verantwoorde bebossing, in overeenstemming met de bepalingen van het Bosdecreet;
- de bescherming en het beheer van de vegetatie van kleine landschapselementen, de fauna en de flora;
- het behoud van een voor de natuur gunstige waterhuishouding, en het tegengaan van het risico van verdroging, en van aantasting van reliëf en bodem zonder dat dit disproportionele gevolgen heeft voor de overige functies;
- het behoud of het herstel van voor de natuur gunstige structuurkenmerken van de waterlopen;
- de totstandkoming van een verenigbaar recreatief medegebruik.

In het als natuurverwevingsgebied in overdruk aangeduide gebied gelden de volgende bijkomende bepalingen:

- De voor functie landbouw vermelde stedenbouwkundige handelingen zijn toegelaten voor zover de natuurwaarden van het gebied in stand gehouden worden. Er geldt sowieso een verbod op het rooien van bestaande houtkanten.
- Het oprichten van gebouwen en gelijkaardige constructies is niet toegelaten.
- Alle werken, handelingen en wijzigingen voor de instandhouding, de ontwikkeling en het

De functie landbouw en de functie natuurbehoud zijn nevensgeschikt; die functies worden behouden zonder elkaar onderling te verdringen.

In natuurverwevingsgebieden is het beleid gericht op de ruimtelijke ondersteuning van de verweving tussen de functie landbouw en de functie natuurbehoud. Dat houdt ruimtelijke voorwaarden in voor de instandhouding, het herstel en de ontwikkeling van de aanwezige en gewenste natuurwaarden. Tegelijk moeten de ontwikkelingsmogelijkheden van de functie



herstel van de natuur, het natuurlijk milieu en de landschapswaarden zijn toegelaten

landbouw met de aanwezige en gewenste natuurwaarden ruimtelijk ondersteund worden. Dit houdt minstens in dat het rooien van de aanwezige houtkanten niet toegelaten is en dat aan omgevingsvergunningen o.a. voorwaarden kunnen worden opgelegd i.f.v. de aanplant van nieuwe houtkanten.

De volgende constructies geplaatst voor landbouw zijn evenwel toegelaten. Ze worden niet als gebouwen en gelijkaardige constructies beschouwd: schuilhokken, plastictunnels, constructies voor oogstbescherming en constructies voor kleinschalige energieopwekking die tijdelijk geplaatst worden of gemakkelijk verplaatsbaar zijn (bv kleinschalige zonnepanelen om bv een waterpomp te laten werken in een weide of om stroom op te wekken voor schrikdraad) ... Serres daarentegen behoren tot de niet-toegelaten gebouwen en vergelijkbare constructies.

Gebouwen die noodzakelijk zijn voor het beheer van of het toezicht op de als natuur beheerde gebieden zijn toegelaten, op voorwaarde dat ze niet gebruikt worden als woon- of recreatief verblijf. Het gaat om gebouwen en constructies met een beperkte omvang (schuilplaats, bergplaats voor materiaal, ...). Een dergelijke bebouwing kan slechts toegelaten worden voor zover ze landschappelijk inpasbaar en de betrokken oppervlakte als natuur beheerd gebied aanzienlijk is.

#### **Artikel 4. Gebied voor infrastructuur voor duurzame watervoorziening**

Dit gebied behoort tot de bestemmingscategorie 'ontginning en waterwinning' – subcategorie 'gebied voor infrastructuur voor duurzame watervoorziening'.

Het gebied is bestemd voor infrastructuur van openbaar nut voor duurzame watervoorziening.

Alle werken, handelingen en wijzigingen die nodig of nuttig zijn voor de aanleg, het functioneren of aanpassen van de infrastructuur voor de winning, opvang, de behandeling, het transport en de distributie van het water zijn toegelaten.

Daarnaast zijn toegelaten:

Infrastructuur voor waterwinning betreft onder meer pompstations, drukstations, waterspaarbekkens of zuiveringsstations voor gewonnen water, met uitzondering van infrastructuur voor louter particulier gebruik.

- het aanleggen van nieuwe nutsleidingen, het herstellen of heraanleggen van bestaande nutsleidingen,
- handelingen en wijzigingen, activiteiten of inrichtingen die gericht zijn op de instandhouding, de ontwikkeling en het herstel van de natuur en het natuurlijke milieu en van landschapswaarden.

Bestaande nutsleidingen kunnen verplaatst worden voor zover dat noodzakelijk is voor de kwaliteit van het leefmilieu, het herstel en de ontwikkeling van de natuur en het natuurlijke milieu, de openbare veiligheid of de volksgezondheid.

Bij de plaatsing en het gebruik van de infrastructuur en gebouwen moet rekening gehouden worden met voorkomende natuur- en landschapswaarden, en zorg gedragen worden voor een landschappelijke inpassing er van t.o.v. het omliggende landschap.

#### **Artikel 5. Waterwingebied (overdruk)**

Het gebied behoort tot de bestemmings-categorie van de grondkleur.

In het gebied, aangeduid met deze overdruk kunnen, ten aanzien van de uitvoering van handelingen en werken die volgens de grondkleur zijn toegelaten, beperkingen worden opgelegd met het doel de waterwinning te beschermen.

Alle handelingen die nodig of nuttig zijn voor de aanleg, het functioneren of de aanpassing van de infrastructuur voor de winning, de opvang, de behandeling, het transport en de distributie van het water, zijn toegelaten. Het oprichten van gebouwen en vergelijkbare constructies is niet toegelaten, met uitzondering van kleinschalige winnings- en opvanginstallaties. Daarnaast is de aanleg van nieuwe nutsleidingen toegelaten.

Bij de plaatsing en het gebruik van de infrastructuur moet rekening gehouden worden met voorkomende natuur- en landschapswaarden.

De gebruiksbeperkingen worden geregeld in de sectorale regelgeving inzake grondwaterbeheer. De overdruk in dit PRUP houdt geen bijkomende beperkingen in.

De toegelaten kleinschalige winnings- en opvanginstallaties omvatten pompputten, leidingen en kleinschalige elektriciteitscabines nodig voor het functioneren van de waterwinning. De eigenlijke drinkwaterproductie infrastructuur is evenwel enkel toegelaten binnen de grondkleur 'Gebied voor infrastructuur voor duurzame watervoorziening'.

### 3. DEELPLAN VERVANGENDE ONTGINNINGSGEBIEDEN

#### Verordenende stedenbouwkundige voorschriften

#### Toelichting

##### Artikel 1. Gebied voor de winning van delfstoffen met nabestemming gemengd openruimtegebied

Deze gebieden behoren tot de bestemmingscategorie 'ontginning en waterwinning' – subcategorie 'gebied voor de winning van oppervlakedelfstoffen'.

##### Artikel 1.01 Bestemming

Het gebied is bestemd voor de ontginning van kwartszand, met nabestemming gemengd openruimtegebied.

Alle werken, handelingen en wijzigingen die nodig of nuttig zijn voor het winnen en mechanisch behandelen van kwartszand zijn toegelaten voor zover het tijdelijke infrastructuur betreft. Verwerking is uitgesloten.

Alle werken, handelingen en wijzigingen die nodig of nuttig zijn om de ruimtelijke, visueel-landschappelijke, landschapsecologische en milieuhygiënische impact van de ontginning op het gebied en de omgeving te minimaliseren en/of voor de kwalitatieve inrichting met het oog op de nabestemming van het gebied, zijn eveneens toegelaten.

De nabestemming overeenkomstig Artikel 1.04 gaat in na ontginning en de realisatie van de eindafwerking van het gebied - of van het betreffende deel van het gebied bij gefaseerde ontginning - tenzij het reeds ontgonnen deel een noodzakelijke functie blijft vervullen in het ontginningsproces in andere delen van de bestemmingszones.

De fasering van de ontginning tussen het aansnijden van deelzone KM Noord en deelzone KM Zuid, en/of de fasering van de ontginning binnen een deelzone op zich, moet worden aangegeven in de vergunningsaanvraag en bijhorend project-MER.

Het gebied is bestemd voor de winning van oppervlakedelfstoffen, waarbij:

- het gebied als tijdelijke hoofdfunctie de ontginning van primaire delfstoffen, met name kwartszand, krijgt, overeenkomstig de wetgeving inzake de ontginning van delfstoffen;
- tijdelijke infrastructuur voor de ontginningsactiviteit en de mechanische behandeling (zeven, mengen, ...) van de ontgonnen delfstoffen is toegelaten. Die constructies en installaties dienen na ontginning te worden verwijderd. Het bouwen van gebouwen en het plaatsen van installaties voor de verwerking van oppervlakedelfstoffen is niet toegestaan.

Op het grafisch plan zijn er ruimtelijk twee afzonderlijke gebieden (deelzones) voor de winning van delfstoffen met nabestemming gemengd openruimtegebied: Kempense Meren Noord (KM Noord) en Kempense Meren Zuid (KM Zuid). De gebieden kunnen gefaseerd worden ontgonnen. Bij gefaseerde ontginning gaat ook de nabestemming gefaseerd in, na het einde van de ontginning voor het betreffende deel van het gebied. Het einde van de ontginning gaat in nadat alle handelingen zijn uitgevoerd overeenkomstig de aanvraag en

Bij vergunningsaanvragen voor ontginning die areaalverlies inhouden voor actieve landbouwbedrijven, moeten afdoende kwaliteitsvolle oplossingen geboden worden om de bedrijfsvoering van de betreffende geïmpacteerde actieve landbouwbedrijven verder te kunnen zetten.

Op het ogenblik dat de nabestemming ingaat vervalt de bestemming gebied voor de winning van delfstoffen.

(voorwaarden bij) de vergunning tot ontginning en realisatie van de eindafwerking i.f.v. de beoogde nabestemming, of het verval van de (tijdelijke) vergunning tot ontginning.

Onder actieve landbouwbedrijven worden de op het moment van de vergunningsaanvraag bestaande beroepsmatige landbouwexploitaties verstaan, geen hobbylandbouw.

Oplossingen zijn kwaliteitsvol wanneer de bedrijfsvoering van de betrokken bedrijven op het moment van de vergunningsaanvraag ook tijdens de ontginning en na eindinrichting, en na eventuele wijziging van de eigendoms-/gebruikssituatie, op dezelfde manier kan worden verdergezet op alternatieve landbouwgronden of eventueel op een alternatieve bedrijfslocatie. Dit betekent dat de huidige economische bedrijfsomvang, het bedrijfstype, het teeltplan, de oppervlakte huis- en veldkavel, de grond- en locatie gebondenheid, de juridische zekerheid, de mogelijkheden tot bedrijfsopvolging, de verbredingactiviteiten en de toekomstperspectieven vergelijkbaar blijven.

Oplossingen kunnen bestaan in (een pakket van maatregelen m.b.t.) de timing van aansnijding en ruimtelijke fasering van de ontginning, de eindinrichting en beschikbaarheid van delen van de eindinrichting i.f.v. landbouw, grondruil of gebruiksruil van gronden uit eigen portefeuille van de ontginner, of andere flankerende maatregelen die de ontginner neemt.

Een gedetailleerdere effectenstudie daarvan moet in de project-MER voor de ontginning gebeuren.

Er dient zekerheid geboden te worden dat de geformuleerde oplossingen ook effectief worden gerealiseerd of dat een billijk voorstel tot oplossing door de ontginner is geformuleerd aan de betreffende landbouwbedrijfsvoeringen.

De vergunningverlenende overheid en de afdeling, bevoegd voor veiligheids- en milieueffectrapportage kunnen daartoe, overeenkomstig art. 15.§3 van het Besluit tot uitvoering van het decreet betreffende de omgevingsvergunning, als dat nodig is de vergunningsaanvrager verzoeken om aanvullende informatie, overeenkomstig bijlage IIbis van het DABM, die rechtstreeks ter zake doet om te komen tot de gemotiveerde conclusie over de aanzienlijke milieueffecten van het project.

Een reeds ontgonnen deel kan een functie blijven vervullen voor de ontginning van andere delen van de bestemmingszones waar nog ontgonnen wordt of zal worden (bv. als waswaterreservoir, tijdelijke onderwateropslag, ...). Dit moet dan wel aangevraagd en vergund zijn in de omgevingsvergunning voor ontginning voor het betreffende deel.

### **Artikel 1.02 Inrichting**

Bij het ontginnen moet de ruimtelijke, visueel-landschappelijke, landschapsecologische en milieuhygiënische impact van de ontginning op het gebied en de omgeving geminimaliseerd worden. Bij de inrichting van het gebied i.f.v. de nabestemming moet rekening gehouden worden met het goed nabuurschap in relatie tot omliggende bestemmingen en functies.

De vergunning omvat hiertoe de nodige bepalingen, die minstens betrekking hebben op:

- Het bufferen t.o.v. de omgeving
- De toegelaten ontginningsdiepte
- Het stockeren van de plaatselijke teelaarde
- De maatregelen in functie van de eindafwerking met oog op de nabestemming.

De nabestemming en (bijhorend) eindreliëf moeten geconcretiseerd zijn in de aanvraag van een omgevingsvergunning voor de ontginning.

De fasering moet in het project-MER en vergunningsaanvraag aangegeven worden door de ontginner.

De nodige maatregelen om de impact van de ontginning op de omgeving te milderen en het goed nabuurschap tussen de nabestemming en de omgeving te bewerkstelligen moeten blijken uit een milieueffectenstudie en de toetsing aan de goede ruimtelijke ordening op projectniveau. Bij de fasering op projectniveau dient maximaal rekening te worden gehouden met de aanwezige landbouw. Bij ontginning van een deel van de bestemmingszone kunnen (tijdelijke) buffers nodig zijn omheen het te ontginnen deel, los van de

bufferzones aan de rand van de bestemmingszone. De aanvraag tot vergunning moet hiertoe de nodige informatie bevatten. De vergunningen kunnen hieromtrent specifieke voorwaarden opleggen. Bijzondere aandachtspunten zijn (niet-limitatief):

- Het beperken en/of filteren van zichten op de ontginning en ontginningsplassen vanuit de directe omgeving door bosstroken of landschapsstructuren met kleine landschapselementen (KLE).
- Een gepaste inrichting/aanplant van bufferstroken i.f.v. de instandhouding, de vervanging, het herstel of de ontwikkeling van natuur en het natuurlijk milieu in de speciale beschermingszones in en om het gebied, voor de gunstige staat van instandhouding van de natuurlijke habitats, de habitats van de soorten en soorten waarvoor de betreffende speciale beschermingszones zijn aangewezen.
- Het aanleggen van de oeverstroken van de ontginningsplassen met opgaande groenstructuren als geleidende structuren en schuilplaats voor vleermuissoorten.
- Het vrijwaren van de bereikbaarheid van omliggende landbouwpercelen en van de continuïteit van het recreatief netwerk.
- Het vrijwaren of compenseren van een afdoend functionerend waterhuishoudingssysteem voor omliggende landbouwgronden (cfr. Watering der 7 Heerlijkheden),
- De afstemming met de veiligheidsvoorschriften voor bestaande ondergrondse transportleidingen langsheen de bestemmingszones.

De in de vergunning voor ontginning vastgelegde eindafwerking en -inrichting i.f.v. de nabestemming

De bestemmingszones omvatten een bufferstrook van 25m aan de rand van de zone, onder de vorm van een groenstructuur met streekeigen beplanting. Enkel de westelijke bufferstrook van deelzone KM Zuid mag op afstand van de zonegrens worden voorzien, voorzover:

- niet oostelijker dan de kadastrale dreef tussen percelen 141x en 141w;
- loodrecht gepositioneerd t.o.v. Russendorp.

Deze bufferstroken mogen overlappen met de beschermingsstroken die bij de ontginning horen.

De bufferstroken moeten ingericht zijn bij aanvang van de ontginning in de betreffende deelzone. Voor sommige bufferstroken kan de inrichting van het binnenste deel anders zijn bij aanvang en tijdens de ontginning t.o.v. de inrichting i.f.v. de nabestemming. De inrichting i.f.v. na de bestemming moet volledig gerealiseerd worden van zodra de eigenlijke ontginningsactiviteiten in de betreffende deelzone beëindigd zijn. De inrichting van de bufferstroken bij ontginning en na ontginning dient te gebeuren overeenkomstig de bepalingen in navolgende tabel m.b.t. de inrichting van de bufferstroken.

In de inrichting van de bufferstrook zullen op projectniveau specifieke inrichtingsmaatregelen worden opgelegd i.f.v. de landschappelijke, ecologische, ruimtelijke en milieuhygiënische buffering t.o.v. de omgeving en het creëren van habitats en/of ecologische verbindingen voor de doelsoorten waarvoor de speciale beschermingszones in en om het gebied zijn aangewezen. De inrichting van de bufferstroken dient daarbij ook steeds te voldoen aan de bepalingen m.b.t. de inrichting van de bufferstroken in navolgende tabel, die volgen uit het plan-MER. Van deze bepalingen kan bij het verlenen van vergunningen enkel afgeweken worden n.a.v. de afstemming met de veiligheidsvoorschriften voor bestaande ondergrondse transport- en/of nutsleidingen langsheen de zone Noord, bijkomende of andere doelsoorten die zijn aangewezen op het ogenblik

moeten aangeven waar ev. grondgebonden dan wel aquatische landbouw kan worden toegelaten. Een eventueel latere wijziging t.o.v. de in de vergunning voor ontginning vastgelegde eindafwerking en -inrichting wordt beschouwd als een verandering van een project zoals bedoeld in het project-MER-besluit.

De bufferstroken moeten over de volledige breedte worden ingepast binnen, en aansluitend bij, de zonegrens. Enkel de westelijke bufferzone in deelzone KM Zuid (bufferstrook nr. 1.5 op het grafisch plan) mag op enige afstand van de westelijke zonegrens worden aangelegd i.f.v. een (gedeeltelijk) herstel van het huiskavel van een aanpalend landbouwbedrijf na ontginning, ten westen van deze bufferstrook.

Rekening houdend met de doelsoorten die op dit moment zijn aangewezen, worden in het plan-MER specifieke milderende maatregelen en aanbevelingen geformuleerd m.b.t. de inrichting van de bufferstroken. Deze milderende maatregelen worden in het plan-MER deels op planniveau en deels op projectniveau gezien. De inrichtingsbepalingen op planniveau zijn verordenend opgenomen in de tabel 'Bepalingen m.b.t. de inrichting van de bufferstroken'. Hierbij wordt op planniveau voor gezorgd dat een alternatieve ecologische geleidingsstructuur en landschappelijke inpassing wordt gegarandeerd zowel bij ontginning als i.f.v. ecotoopcreatie in de nabestemming van de beide ontginningsputten (randen wateroppervlak), rekening houdend

van de vergunningsaanvraag voor ontginning en/of andere milderende maatregelen die worden voorgesteld in een milieueffectenstudie op projectniveau.

met de beschreven effecten in het plan-MER. Hiervan kan worden afgeweken bij het verlenen van vergunningen in zoverre dit volgt uit de afstemming met de veiligheidsvoorschriften voor bestaande ondergrondse transport- en/of nutsleidingen langsheen de zone Noord, bijkomende of andere doelsoorten die zijn aangewezen op het ogenblik van de vergunningsaanvraag voor ontginning en/of andere milderende maatregelen die worden voorgesteld in een milieueffectenstudie op projectniveau. Op projectniveau dient te worden afgewogen of in de bufferstrook naast standplaatseigen bomenrij(en) en houtkanten of bosstrook, een strook schrale heideachtige vegetatie of plasdrasgebied i.f.v. de connectiviteit voor reptielen, amfibieën en insecten aan te leggen is. De vermelding 'dichte standplaatseigen afschermd groenstructuur' wijst op een dichte groenaanleg. De vermelding 'visueel filterende groenstructuur' houdt in dat in die strook de aanleg met opgaand groen ijler kan zijn i.f.v. een ecologische optimale invulling met schrale heideachtige of grazige vegetatie of plasdrasgebied. Dit is mee afhankelijk van de eindafwerking van de oeverzones van de ontginningsputten in eindtoestand. Een visueel-landschappelijke filtering blijft ook in die bufferstroken evenwel voorop staan.

De nummering in de tabel verwijst naar de nummering van de betreffende bufferstroken op het grafisch plan.

**Verordenende bepalingen m.b.t. de inrichting van de bufferstroken:**

	<b>i.f.v. ontginning</b>	<b>i.f.v. nabestemming</b>
<b>Deelzone KM Zuid</b>		
<b>1.1 noordrand</b>		
buitenste strook	min. 12m50 visueel filterende groenstructuur met behoud en aanvulling van de bestaande bomenrij en ondergroei en behoud van de recreatieve route.	idem
binnenste strook	binnen een strook van max. 12m50 breed kan ev. worden voorzien in: - noodzakelijke dienst-/toegangsweg	ook visueel filterende groenstructuur van die delen die ev. gebruikt zijn als dienst-/toegangsweg en/of werfweg, aan



	<p>voor toegang met personenauto én noodzakelijke toegang voor ankers winwerktuig</p> <p>- tijdelijk gebruik als werfweg voor zwaar transport mits vastgelegd in de vergunning en gemotiveerd vanuit mobiliteitsstudie.</p> <p>De breedte dient tot het strikt noodzakelijke te worden beperkt. Het overige deel van de strook moet worden aangelegd onder de vorm van een visueel filterende groenstructuur.</p>	<p>te leggen van zodra dit medegebruik wordt beëindigd</p>
<b>1.2 noordostrand</b>		
buitenste strook	<p>min. 12m50 visueel filterende groenstructuur met behoud bestaande bomenrij en ondergroei</p>	idem
binnenste strook	<p>binnen een strook van max. 12m50 breed kan ev. worden voorzien in:</p> <p>- noodzakelijke dienst-/toegangsweg voor toegang met personenauto én noodzakelijke toegang voor ankers winwerktuig</p> <p>- tijdelijk gebruik als werfweg voor zwaar transport mits vastgelegd in de vergunning en gemotiveerd vanuit mobiliteitsstudie.</p> <p>De breedte dient tot het strikt noodzakelijke te worden beperkt. Het overige deel van de strook moet worden aangelegd onder de vorm van een visueel filterende groenstructuur.</p>	<p>ook visueel filterende groenstructuur van die delen die ev. gebruikt zijn als dienst-/toegangsweg en/of werfweg; aan te leggen van zodra dit medegebruik wordt beëindigd</p>
<b>1.3 oostrand</b>		
buitenste strook	<p>min. 12m50 dichte standplaatseigen groenstructuur , met behoud bestaande groenstructuur</p>	idem
binnenste strook	<p>. binnen een strook van max. 12m50 breed kan ev. worden voorzien in:</p> <p>- noodzakelijke dienst-/toegangsweg voor toegang met personenauto én noodzakelijke toegang voor ankers winwerktuig</p> <p>- tijdelijk gebruik als werfweg voor zwaar transport mits vastgelegd in de vergunning en gemotiveerd vanuit mobiliteitsstudie.</p> <p>De breedte dient tot het strikt noodzakelijke te worden beperkt. Het overige deel van de strook moet worden aangelegd onder de vorm van een dichte standplaatseigen groenstructuur.</p>	<p>visueel filterende groenstructuur van die delen die ev. gebruikt zijn als dienst-/toegangsweg en/of werfweg; aan te leggen van zodra dit medegebruik wordt beëindigd</p>
<b>1.4 zuidrand</b>		
buitenste strook	<p>min. 12m50 dichte standplaatseigen groenstructuur , met behoud bestaande groenstructuur</p>	idem
binnenste strook	<p>binnen een strook van max. 12m50 breed kan ev. worden voorzien in:</p> <p>- noodzakelijke dienst-/toegangsweg voor toegang met personenauto én noodzakelijke toegang voor ankers winwerktuig</p> <p>- tijdelijk gebruik als werfweg voor zwaar transport mits vastgelegd in de vergunning en gemotiveerd vanuit mobiliteitsstudie.</p> <p>De breedte dient tot het strikt</p>	<p>ook visueel filterende groenstructuur van die delen die ev. gebruikt zijn als dienst-/toegangsweg en/of werfweg; aan te leggen van zodra dit medegebruik wordt beëindigd</p>

	noodzakelijke te worden beperkt. Het overige deel van de strook moet worden aangelegd onder de vorm van een visueel filterende groenstructuur met behoud van de bestaande groenstructuur.	
<b>1.5 westrand</b>		
buitenste strook	min. 12m50, ev. te ontginnen en heraanvulling i.f.v. bufferstrook	visueel filterende groenstructuur met dubbele zomereikendreef op wal met afwateringsgracht aan westzijde van de wal; aan te leggen van zodra de ontginning in dit deel wordt beëindigd.
binnenste strook	max. 12m50 ev. te ontginnen en heraanvulling i.f.v. bufferstrook	visueel filterende groenstructuur
<b>Deelzone KM Noord</b>		
<b>2.1 westrand</b>		
buitenste strook	binnen een strook van max. 12m50 breed kan ev. worden voorzien in: - noodzakelijke dienst-/toegangsweg voor toegang met personenauto én noodzakelijke toegang voor ankers winwerktuig - tijdelijk gebruik als werfweg voor zwaar transport mits vastgelegd in de vergunning en gemotiveerd vanuit mobiliteitsstudie. De breedte dient tot het strikt noodzakelijke te worden beperkt. Het overige deel van de strook moet worden aangelegd onder de vorm van een visueel filterende groenstructuur met behoud van de bestaande bomenrij en gracht.	ook visueel filterende groenstructuur van die delen die ev. gebruikt zijn als dienst-/toegangsweg en/of werfweg; aan te leggen van zodra dit medegebruik wordt beëindigd
binnenste strook	max. 12m50 ev. te ontginnen en heraanvulling i.f.v. bufferstrook	visueel filterende groenstructuur ; aan te leggen van zodra de ontginning in dit deel wordt beëindigd.
<b>2.2 noordrand</b>		
volledige strook	bijkomende aanplant van een bomenrij of houtkant en behoud of ev. verleggen gracht langsheen plangrens, rest te ontginnen en heraanvulling i.f.v. bufferstrook	min. 25m visueel filterende groenstructuur met behoud van aangelegde bomenrij of houtkant en gracht; aan te leggen van zodra de ontginning in dit deel wordt beëindigd.
<b>2.3 oostrand</b>		
buitenste strook	binnen een strook van max. 12m50 breed kan ev. worden voorzien in: - publiek fietspad - noodzakelijke dienst-/toegangsweg voor toegang met personenauto én noodzakelijke toegang voor ankers winwerktuig - tijdelijk gebruik als werfweg voor zwaar transport mits vastgelegd in de vergunning en gemotiveerd vanuit mobiliteitsstudie. De breedte dient tot het strikt noodzakelijke te worden beperkt. Het overige deel van de strook moet worden aangelegd onder de vorm van een visueel filterende groenstructuur met behoud van de bestaande groenstructuur.	ook visueel filterende groenstructuur van die delen die ev. gebruikt zijn als dienst-/toegangsweg en/of werfweg; aan te leggen van zodra dit medegebruik wordt beëindigd
binnenste strook	max. 12m50 ev. te ontginnen en heraanvulling i.f.v. bufferstrook	visueel filterende groenstructuur; aan te leggen van zodra de ontginning in dit deel wordt beëindigd.
<b>2.4 zuidrand</b>		
volledige strook	te ontginnen en heraanvulling cfr. inrichting i.f.v. nabestemming.	min. 25m visueel filterende groenstructuur; aan te leggen van zodra

de ontginning in dit deel wordt  
beëindigd.

Verlichting moet beperkt worden tot vleermuisvriendelijke verlichting.

Lichtverstrooiing moet worden voorkomen om de kwaliteit van het gebied en zijn omgeving als leefgebied voor vleermuizen en andere schemeractieve (lichtschuwe) fauna zo goed mogelijk te houden. Aandachtspunten zijn (niet-limitatief):

- beperken tot het strikt noodzakelijke in functie van veiligheid
- neerwaarts gerichte lichtstraal; lichtverstrooiing voorkomen
- vermijden van (koud) wit licht.

### **Artikel 1.03 Overgangsbepaling**

De percelen waar de winning van oppervlaktedelfstoffen nog niet is gestart, kunnen gebruikt worden voor beroepslandbouw tot de winning begint.

Deze overgangsbepaling is per perceel van toepassing en moet samen met de fasering van de ontginning gelezen worden.

Alle handelingen die nodig of nuttig zijn voor de landbouwbedrijfsvoering zijn toegelaten, met uitzondering van het oprichten van gebouwen en vergelijkbare constructies en het aanplanten van hoogstamboomgaarden en bossen.

Voor zover ze door hun beperkte impact de realisatie van de algemene bestemming niet in het gedrang brengen, zijn de volgende werken, handelingen en wijzigingen eveneens toegelaten:

- het aanbrengen van kleinschalige infrastructuur, gericht op het al dan niet toegankelijk maken van het gebied voor educatief of recreatief medegebruik, waaronder het aanleggen, inrichten of uitrusten van paden voor niet-gemotoriseerd verkeer;
- het herstellen, heraanleggen of verplaatsen van bestaande openbare wegen en nutsleidingen;
- de instandhouding, de ontwikkeling en het herstel van de natuur, het natuurlijk milieu en de landschapswaarden.
- alle werken, handelingen en wijzigingen die nodig of nuttig zijn om de ruimtelijke, landschapsecologische en milieuhygiënische impact van de ontginning op het gebied en de omgeving te minimaliseren.

De volgende constructies geplaatst voor beroepslandbouw zijn evenwel toegelaten. Ze worden niet als gebouwen en gelijkaardige constructies beschouwd: schuilhokken, plastictunnels, constructies voor oogstbescherming en constructies voor kleinschalige energieopwekking die tijdelijk geplaatst worden of gemakkelijk verplaatsbaar zijn (bv kleinschalige zonnepanelen om bv een waterpomp te laten werken in een weide of om stroom op te wekken voor schrikdraad) ... Serres daarentegen behoren tot de niet-toegelaten gebouwen en vergelijkbare constructies.

Onder openbare wegen worden verkeerswegen als ook verkeersveilige fietspaden, en hun aanhorigheden, begrepen.

In de delen van het gebied waarvoor de bestemmingsvoorschriften als

ontginningsgebied nog niet van toepassing zijn (geen vergunning tot ontginning aangevraagd of fase van de vergunning nog niet in werking getreden), blijft landbouwgebruik mogelijk.

In deze delen van het gebied waarvoor de bestemming als ontginningsgebied nog niet van toepassing is, zijn evenwel ingrepen mogelijk om de impact van de ontginning (in andere delen van het gebied) op de omgeving te milderen, voorzover dit het gebruik als landbouwgebied niet structureel hypothekeerd. Het gaat bijvoorbeeld om het aanleggen of verleggen van infrastructuur i.f.v. de bereikbaarheid van landbouwpercelen of de continuïteit van het recreatief netwerk en/of het aanplanten van landschapsecologische groenstructuren i.f.v. de landschapsecologische inpassing van de ontginning.

#### **Artikel 1.04 Nabestemming gemengd openruimtegebied**

Vanaf de inwerkingtreding van de nabestemming behoort dit gebied tot de bestemmingscategorie 'overig groen' – subcategorie 'gemengd openruimtegebied'.

Binnen dit gebied zijn natuurbehoud en -ontwikkeling, landschapszorg, landbouw, en recreatie nevensgeschikte functies. Alle werken, handelingen en wijzigingen die nodig of nuttig zijn voor deze functies zijn toegelaten.

Aanvulling van de ontginningsput is enkel mogelijk met lokaal restmateriaal uit de ontginning en/of externe gronden die via transportleidingen wordt aangevoerd. Bij opvulling moeten de bodemkenmerken van de afdeklaag afgestemd zijn op de beoogde nabestemming.

Hoogdynamische recreatieve activiteiten kunnen niet worden toegelaten, ook niet occasioneel.

De nabestemming als gemengd openruimtegebied laat verschillende invullingen en afwerkingen van het ontginningsgebied toe. Binnen het gebied kan de concrete functionele invulling van de nabestemming – en overeenkomstig eindreliëf en inrichting – variëren. De functionele invulling en daarbijhorende eindafwerking van het gebied moeten concreet gemaakt worden in de vergunningsaanvragen voor ontginning. Een eventueel latere vergunningsaanvraag met aanpassing van de eindafwerking moet worden beschouwd als een verandering van een project zoals bedoeld in het project-MER-besluit. Opvulling van de ontginningsputten is enkel mogelijk met restmateriaal uit de ontginning zelf en/of met gronden die (gemengd met water) via leidingen worden aangevoerd. De afdekking moet gebeuren met grond die voldoet aan de relevante bodemregelgeving én bodemkenmerken heeft die afgestemd zijn op de beoogde nabestemming. De

Voor zover de ruimtelijk-ecologische draagkracht van het gebied niet wordt overschreden zijn, in uitzondering op het onbebouwde karakter van het gebied, de volgende werken, handelingen en wijzigingen toegelaten:

- het aanbrengen van kleinschalige infrastructuur die gericht is op de ecologische, sociale, educatieve of recreatieve functie van het gebied, waaronder paden voor niet-gemotoriseerd verkeer, sanitaire gebouwen of schuilplaatsen van één bouwlaag met een oppervlakte van ten hoogste 100 m<sup>2</sup> met uitsluiting van elke verblijfsaccommodatie;
- het herstellen, heraanleggen of verplaatsen van openbare wegen en nutsleidingen. Openbare wegen en nutsleidingen kunnen verplaatst worden in functie van de kwaliteit van het leefmilieu, het herstel en de ontwikkeling van de natuur en het natuurlijke milieu, de bereikbaarheid van percelen, de openbare veiligheid of de volksgezondheid;
- het aanbrengen van infrastructuur die is gericht op het gebruik van het gebied voor landbouw.

externe gronden worden per schip over de kanalen aangevoerd naar een overslagplaats en via deze transportleidingen verplaatst naar de aan te vullen delen van de ontginningsgebieden.

Het openruimtegebied is in principe een bouwvrij gebied. In het gebied zijn uitsluitend gebouwen toegelaten die noodzakelijk zijn voor het beheer van het gebied, op voorwaarde dat ze niet gebruikt kunnen worden als woon- of recreatief verblijf. Het gaat om gebouwen en constructies met een beperkte omvang (schuilplaats, bergplaats voor materiaal ...). Het aanbrengen van infrastructuren voor het beheer en functioneren van het gebied als openruimtegebied is mogelijk.

Tot kleinschalige infrastructuur voor de ecologische, sociale, educatieve of recreatieve functie van het gebied worden gerekend:

- speeltuigen, een (overdekte) picknickplaats, zitbanken, vuilnisbakken, beperkte sanitaire voorziening ...
- toegangspoortjes, wegwijzers, verbodsborden, wegafsluitingen, informatieborden, verrekijkers, knuppelpaden, vogelkijkhutten, veekerende rasters, schuilplaatsen voor dieren die ingezet worden bij het beheer van het gebied, ...
- paden voor niet-gemotoriseerd verkeer: wandelen, fietsen, paardrijden ... Verharde paden worden bij voorkeur aangelegd in een waterdoorlatende verharding.
- kleinschalige infrastructuur voor hobbylandbouw zoals schuilhokken, afsluitingen.

Onder openbare wegen worden verkeerswegen als ook verkeersveilige fietspaden, en hun aanhorigheden, begrepen.

Op dit planniveau wordt geen onderscheid gemaakt tussen grondgebonden of aquatische landbouwactiviteiten. Beide zijn in


principe mogelijk, als ook de noodzakelijke daarbij horende handelingen en constructies. De in de vergunning voor ontginning vastgelegde eindafwerking en -inrichting i.f.v. de nabestemming moeten aangeven waar ev. grondgebonden dan wel aquatische landbouw kan worden toegelaten. Een eventueel latere wijziging t.o.v. de in de vergunning voor ontginning vastgelegde eindafwerking en -inrichting wordt beschouwd als een verandering van een project zoals bedoeld in het project-MER-besluit.

## **Artikel 2. Leidingstraat (overdruk)**

Het gebied behoort tot de bestemmingscategorie van de grondkleur.

Op het tracé, aangeduid met deze overdruk, zijn alle werken, handelingen en wijzigingen toegelaten voor de aanleg, de exploitatie en wijzigingen van één of meerdere ondergrondse of bovengrondse leidingen voor transport van zand en water uit of naar de ontginningsputten, en duurzaam waterbeheer.

De transportleidingen worden zowel in het deel waar ze als vrijliggende leidingstraat voorkomt als in het deel waar ze gebundeld met bestaande infrastructures voorkomt, met zo weinig mogelijk ingrepen aangelegd. Bomen worden maximaal ontweken, maar de leidingstraat wordt wel in de rand van bestaande (bos)wegen gelegd.

Ter hoogte van de aanduiding  op het grafisch plan moeten de leidingen verplicht ondergronds worden gelegd.

Nieuwe leidingen worden gerealiseerd in functie van het optimaal ruimtegebruik van de leidingstraat en met het oog op het behoud van de ruimtelijke kwaliteit van de omgeving.

De aanvragen voor vergunningen voor een transportleiding en aanhorigheden worden beoordeeld rekening houdend met de in grondkleur aangegeven bestemming en relevante sectorale beschermingen.

De in grondkleur aangegeven bestemming is van toepassing voor zover de aanleg, de exploitatie en wijzigingen van de leidingen en hun

Het betreft een aanduiding van al bestaande en nieuw aan te leggen transportleidingen voor vervoer van delfstoffen en/of water i.f.v. de ontginningsactiviteiten, vervoer van delfstoffen naar verwerkingsinstallaties, aanvoer van externe gronden voor heraanvulling, peilhandhaving in groeveplassen, duurzaam waterbeheer en dergelijke. De vergunningsaanvragen en ev. voorwaarden bij vergunning kunnen, indien relevant vanuit ruimtelijke en/of milieu-overwegingen, nader bepalen voor welke doeleinden de leidingen wel of niet gebruikt kunnen worden, zoals bv. irrigatie.

Aanhorigheden van een leiding zijn de constructies of gebouwen die nodig of nuttig zijn om de leiding te kunnen exploiteren. De aanhorigheden kunnen bovengronds of ondergronds aangebracht zijn.

Het tracé dat opgenomen wordt voor de leidingstraat is een symbolische aanduiding, en houdt geen concrete begrenzing in. Dat betekent dat de grens van het tracé gevolgd moet worden in de mate dat er geen onoverkomelijke obstakels zijn die een aanpassing vereisen. Onoverkomelijke obstakels zijn bijvoorbeeld bomen, structuur van de

aanhorigheden niet in het gedrang worden gebracht.

ondergrond, kleine constructies of andere obstakels voor het tracé die bij de opmaak van het RUP niet bekend zijn. Gebouwen vallen normaal gezien niet onder die obstakels omdat die bij de opmaak van het RUP bekend zijn.

Onder bestaande infrastructuren wordt bedoeld: bestaande wegen, paden, waterlopen, kanalen,...

De transsportleidingen kunnen zowel (deels) onder- als (deels) bovengronds worden aangelegd. Onder andere de landschappelijke impact, de impact op de realisatie van onderliggende bestemming, de impact op het hydrologisch functioneren van waterlopen, de impact op de bereikbaarheid en veiligheid van omliggende gebieden, de impact op recreatieve verbindingen, enzovoort, kunnen aanleiding geven om delen ondergronds te voorzien of een bepaalde vrije hoogte onder bovengrondse leidingen op te leggen. Bij bovengrondse aangelegde delen moet het barrière-effect voor weinig mobiele bodemfauna gemilderd worden door op enkele plaatsen schrale bodem over de buis heen te leggen of plaatselijk de buis maximum een handbreedte boven het maaiveld te leggen.

Ter hoogte van het beschermd dorpsgezicht 'kanaal Bocholt-Herentals met sluizen' (06/10/1999), met bijhorende beschermde monumenten 'Kanaal Bocholt-Herentals: sluis #2' en 'Kanaal Bocholt-Herentals: sluis #1' dient de leiding het kanaal verplicht ondergronds te doorkruisen. Zowel het intredepunt als uittredepunt mag geen impact hebben op het beschermd erfgoed.

Relevante sectorale beschermingen kunnen bv. beschermde landschappen of speciale beschermingszones zijn, waar het tracé aan paalt. Deze beschermingen kunnen bijkomende maatregelen in een vergunningsaanvraag of

voorwaarden bij vergunning  
noodzaken, bv. wat betreft de locatie  
of landschappelijke inpassing of  
geluidsemissies van pomphuisjes  
(boosterstations).



## 4. DEELPLAN LANDBOUW- EN NATUURGEBIEDEN

### MOL POSTEL ZUID

#### Verordenende stedenbouwkundige voorschriften

##### **Artikel 0. Gebied voor herverkaveling uit kracht van wet die gekoppeld is aan een ruimtelijk uitvoeringsplan**

De met deze contour afgebakende gebieden komen in aanmerking voor een herverkaveling uit kracht van wet die gekoppeld is aan een ruimtelijk uitvoeringsplan.

##### **Artikel 1. Natuurgebied**

Deze gebieden behoren tot de bestemmingscategorie 'reservaat en natuur'

Het gebied is bestemd voor de instandhouding, de ontwikkeling en het herstel van de natuur, het natuurlijk milieu en bos. Recreatief medegebruik is een ondergeschikte functie.

Alle werken, handelingen en wijzigingen die nodig of nuttig zijn voor de ontwikkeling, de instandhouding en het herstel van de natuur, het natuurlijk milieu, bos en van de landschapswaarden zijn toegelaten, in zoverre ze dienstig zijn voor:

- de instandhouding, de vervanging, het herstel of de ontwikkeling van natuur en het natuurlijk milieu in, of het beperken van de milieu impact op, de overlappende of aanpalende speciale beschermingszones voor de gunstige staat van instandhouding van de natuurlijke habitats, de habitats van de soorten en soorten waarvoor de

#### Toelichting

Deze aanduiding gebeurt ter uitvoering van art. 2.1.63 van het decreet betreffende de landinrichting en het grondruilplan dat tegelijkertijd met dit PRUP wordt vastgesteld.

In het natuurgebied is de hoofdfunctie natuur. Recreatief medegebruik is een ondergeschikte functie. Dit laat toe dat bepaalde zones in het natuurgebied afgeschermd kunnen worden en niet toegankelijk zijn voor het publiek omwille van de natuurwaarde.

Onder bos wordt begrepen ecologisch beheerd bos zoals bedoeld in het Bosdecreet in artikel 18 en volgende.

Recreatief medegebruik is een ondergeschikte functie in het natuurgebied. Ondergeschikt betekent 'van betrekkelijk minder grote betekenis'.

De speciale beschermingszones zijn het geheel van vogel- en habitatrichtlijngebieden zoals aangewezen (definitief vastgesteld) ter uitvoering van artikel 4 van de richtlijn 2009/147/EG van het Europees Parlement en de Raad van 30 november 2009 inzake het behoud van de vogelstand of ter uitvoering van artikel 4 van de richtlijn 92/43/EEG van de Raad van 21 mei 1992 inzake de instandhouding van de natuurlijke habitats en de wilde flora en fauna.

De VEN-gebieden zijn de gebieden van het Vlaams Ecologisch Netwerk die zijn

betreffende speciale beschermingszone is aangewezen.

- het duurzaam behoud en ontwikkeling van de biodiversiteit en voorkomen van onvermijdbare en onherstelbare schade aan de natuur in de overlappende en aanpalende VEN-gebieden.

afgebakend ter uitvoering van artikel 17 van het decreet betreffende het natuurbehoud en het natuurlijk milieu van 21 oktober 1997.

Rekening houdend met de actuele toestand worden in de passende beoordeling volgende werken, handelingen, inrichtingen en functiewijzigingen aangewezen om de natuur en het natuurlijk milieu in de overlappende of aanpalende speciale beschermingszones en VEN-gebieden te bevorderen en/of de milieupact vanuit de omgeving op deze gebieden te beperken:

- Inleidend verschrallend beheer van de landbouwbodem (het fosforarm maken van de te bebossen landbouwgebieden door afplaggen en/of uitmijnen en/of ontgronden) in Koemook Oost, Koemook Zuid en Harde Putten;
- Het gefaseerd bebossen of spontaan laten verbossen van de verschrallde zone, met een structuurrijke bosrand en voldoende open plekken met heidekenmerken;
- De waterhuishouding in de in natuur omgezette percelen in Koemook Oost en Zuid dient aangepast te worden om de lokale grondwateraanvulling te optimaliseren;
- Het voorzien van een zone voor water ter hoogte van en rondom de habitatwaardige poel in Koemook Zuid, na voorafgaande verschralling;
- Een monitoring (een of meer meetraaien) voorzien om de evolutie in de lokale waterhuishouding in Koemook voldoende fijn op te volgen tijdens de verbossing van Koemook Oost en Koemook Zuid;
- Een monitoring (een of meer meetraaien) te voorzien om de evolutie in de lokale waterhuishouding in Den Diel voldoende fijn op te volgen voorafgaand en tijdens de ontginning met het oog op een optimaal beheer van de grondwaterafhankelijke vegetaties.

Het aanbrengen van infrastructuren voor het beheer van het gebied als natuurgebied is mogelijk. Die infrastructuur zijn onder meer: veekerende rasters, het bouwen van schuilplaatsen voor dieren die ingezet worden bij het beheer van het gebied.

In het gebied zijn uitsluitend gebouwen toegelaten die noodzakelijk zijn voor het beheer van of het toezicht op het betrokken natuurgebied, op voorwaarde dat ze niet

Voor zover de ruimtelijk-ecologische draagkracht van het gebied niet overschreden wordt, zijn de volgende werken, handelingen en wijzigingen eveneens toegelaten:

- het aanbrengen van kleinschalige infrastructuur voor het al dan niet toegankelijk maken van het gebied voor educatief of recreatief medegebruik, waaronder het aanleggen, inrichten of uitrusten van paden voor niet-gemotoriseerd verkeer;
- het herstellen, heraanleggen of verplaatsen van bestaande openbare wegen en nutsleidingen. Bestaande openbare wegen en nutsleidingen kunnen verplaatst worden in functie van de kwaliteit van het leefmilieu, het herstel en de ontwikkeling van de natuur en het natuurlijke milieu, de openbare veiligheid of de volksgezondheid.

De bestemmingsvoorschriften als natuurgebied gaan pas in nadat de grondoverdrachten ter realisatie van dit deelplan, overeenkomstig het grondruilplan dat bij dit RUP is gevoegd, zijn doorgevoerd.

Tot die tijd zijn de voorschriften overeenkomstig art. 2 van toepassing.

Indien voorafgaandelijke omgevingsvergunningsaanvragen vereist zijn i.f.v. het realiseren van de bestemming 'natuurgebied' (bv. ontgronden) dan dienen deze omgevingsvergunningsaanvragen evenwel reeds afgetoetst te worden aan de bestemming natuurgebied (art. 1) i.p.v. bouwvrij agrarisch gebied (art. 2).

## **Artikel 2.   Bouwvrij agrarisch gebied**

samen gebruikt worden als woon- of recreatief verblijf. Het gaat om gebouwen en constructies met een beperkte omvang (schuilplaats, bergplaats voor materiaal...). Een dergelijke bebouwing kan slechts toegelaten worden voor zover ze landschappelijk inpasbaar is en de betrokken oppervlakte natuurgebied aanzienlijk is.

Kleinschalige infrastructuur voor het al dan niet toegankelijk maken bestaat onder meer uit: toegangspoortjes, wegwijzers, verbodsborden, wegafsluitingen ...

Kleinschalige infrastructuur voor natuureducatie is bijvoorbeeld: informatieborden, verrekijkers, knuppelpaden, vogelkijkhutten ...

Kleinschalige infrastructuur voor recreatief medegebruik: zitbanken, picknicktafels, vuilnisbakken ...

Niet-gemotoriseerd verkeer is onder meer: wandelen, fietsen, paardrijden ...

Verharde paden worden bij voorkeur aangelegd in een waterdoorlatende verharding.

Onder openbare wegen worden verkeerswegen als ook verkeersveilige fietspaden, en hun aanhorigheden, begrepen.

Het ingaan van de bestemming is gerelateerd aan de voorwaarde dat de grondoverdrachten die in het grondruilplan zijn vooropgesteld, ook effectief zijn doorgevoerd.

De grondoverdrachten worden geacht te zijn doorgevoerd op het ogenblik dat de herverkavelingsakte is verleden.

Deze gebieden behoren tot de bestemmingscategorie 'landbouw' – subcategorie 'bouwvrij agrarisch gebied'.

Het gebied is bestemd voor de beroepslandbouw.

Alle werken, handelingen en wijzigingen die nodig of nuttig zijn voor de landbouwbedrijfsvoering van landbouwbedrijven zijn toegelaten, met uitzondering van het oprichten van gebouwen en vergelijkbare constructies.

De gebieden dienen bouwvrij te blijven. De volgende constructies geplaatst voor beroepslandbouw zijn evenwel toegelaten. Ze worden niet als gebouwen en gelijkaardige constructies beschouwd: schuilhokken, plastic tunnels, constructies voor oogstbescherming en constructies voor kleinschalige energieopwekking die tijdelijk geplaatst worden of gemakkelijk verplaatsbaar zijn (bv kleinschalige zonnepanelen om bv een waterpomp te laten werken in een weide of om stroom op te wekken voor schrikdraad), als ook de constructies die niet-vergunningsplichtig zijn of vrijgesteld zijn van vergunningsplicht. Serres daarentegen behoren tot de niet-toegelaten gebouwen en vergelijkbare constructies.

Bebossing in agrarisch gebied is vergunningsplichtig op grond van artikel 35bis §5 van het Veldwetboek. Vergunningsaanvragen voor permanente bebossing moeten met de nodige omzichtigheid beoordeeld worden aangezien met dit ruimtelijk uitvoeringsplan het gebied bestemd wordt voor de landbouw. Dit geldt in mindere mate voor tijdelijke bebossing.

Voor zover ze door hun beperkte impact de realisatie van de algemene bestemming niet in het gedrang brengen, zijn de volgende werken, handelingen en wijzigingen eveneens toegelaten:

- het aanbrengen van kleinschalige infrastructuur, gericht op het al dan niet toegankelijk maken van het gebied voor educatief of recreatief medegebruik, waaronder het aanleggen, inrichten of uitrusten van paden voor niet-gemotoriseerd verkeer;
- het herstellen, heraanleggen of verplaatsen van bestaande openbare wegen en nutsleidingen;
- de instandhouding, de ontwikkeling en het herstel van de natuur, het natuurlijk milieu en de landschapswaarden.

Natuurbehoud, landschapszorg en recreatief medegebruik zijn ondergeschikte functies in het agrarisch gebied. Ondergeschikt betekent 'van betrekkelijk minder grote betekenis'.

Kleinschalige infrastructuur, gericht op het al dan niet toegankelijk maken van het gebied voor educatief of recreatief medegebruik, bestaat onder meer uit toegangspoortjes, wegwijzers, verbodsborden, wegafsluitingen ... Kleinschalige infrastructuur, gericht op recreatief medegebruik bestaat uit zitbanken, picknicktafels, vuilnisbakken, informatieborden, paden, kijk- of schuilhutten ...

Niet-gemotoriseerd verkeer is onder meer wandelen, fietsen, paardrijden....

Verharde paden worden bij voorkeur aangelegd in een waterdoorlatende verharding.

Onder openbare wegen worden verkeerswegen als ook verkeersveilige fietspaden, en hun aanhorigheden, begrepen.

In voorkomend geval is een vastgesteld natuurinrichtingsproject bepalend voor de inrichting en het beheer van het gebied. Een dergelijke natuurinrichtingsproject wordt als een afwegingselement gehanteerd bij de beoordeling van de vergunningsaanvragen voor bovenvermelde werken, handelingen, voorzieningen, inrichtingen en wijzigingen.

De bestemmingsvoorschriften als bouwvrij agrarisch gebied gaan pas in nadat de grondoverdrachten ter realisatie van dit deelplan, overeenkomstig het grondruilplan dat bij dit RUP is gevoegd, zijn doorgevoerd.

Tot die tijd zijn de voorschriften overeenkomstig art. 1 van toepassing.

Indien voorafgaandelijke omgevingsvergunningsaanvragen vereist zijn i.f.v. het realiseren van de bestemming bouwvrij agrarisch gebied (bv. landbouwklaar maken, grondwaterwinning,...) dan dienen deze omgevingsvergunningsaanvragen evenwel reeds afgetoetst te worden aan de bestemming bouwvrij agrarisch gebied (art. 2) i.p.v. natuurgebied (art. 1).

Het ingaan van de bestemming is gerelateerd aan de voorwaarde dat de grondoverdrachten die in het grondruilplan zijn vooropgesteld, ook effectief zijn doorgevoerd.

De grondoverdrachten worden geacht te zijn doorgevoerd op het ogenblik dat de herverkavelingsakte is verleden.