

# PARCO

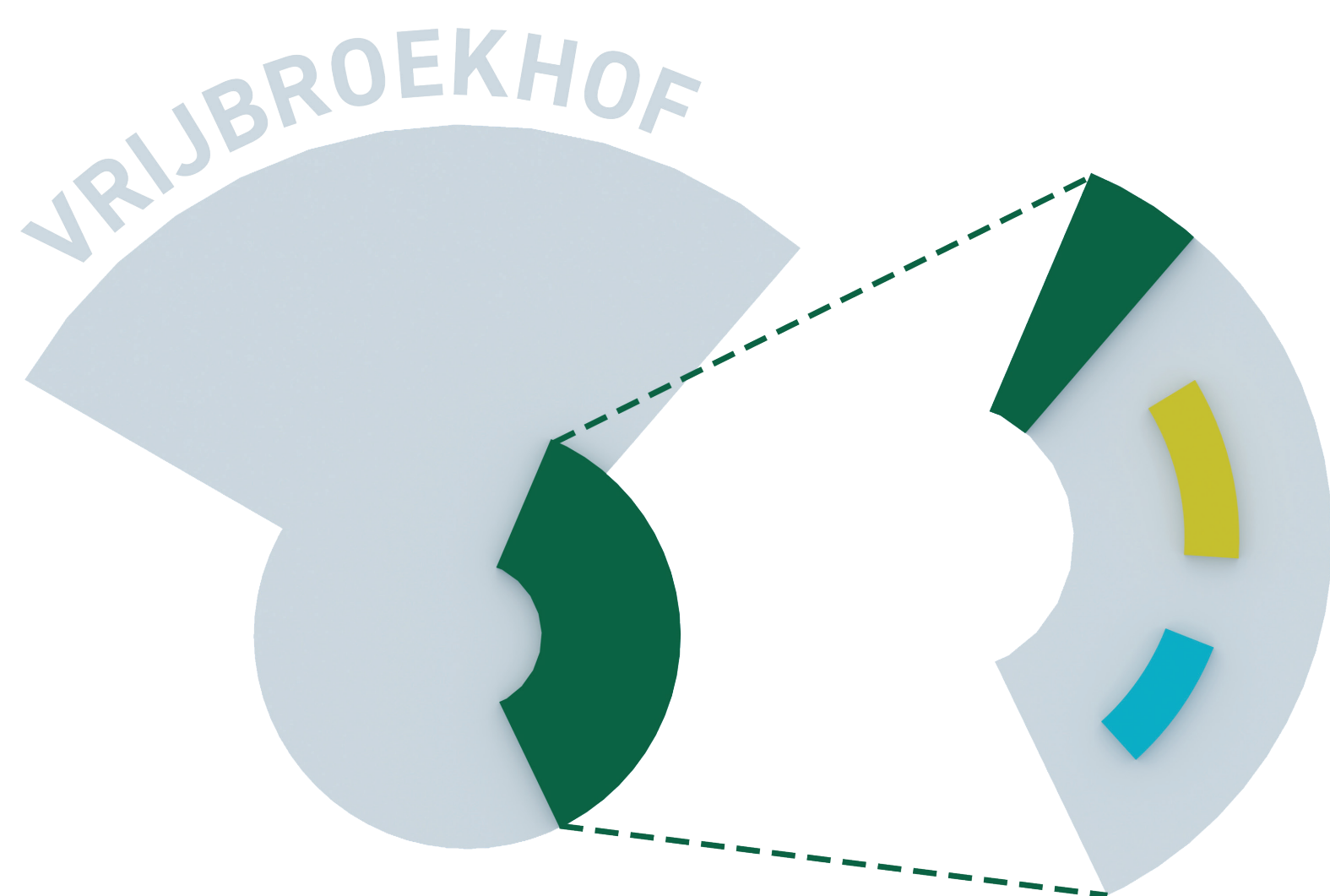
Leer. Speel. Groei. **SAMEN**

Design for health & Well-being  
Design for inclusivity & Intergenerationality



## EEN BELEVINGS-CENTRUM VOOR HET VRIJBROEKPARK

Het bruisende Vrijbroekpark aan de rand van Mechelen biedt momenteel al een breed scala aan diensten, waaronder sport en spel, wandelen, plantencollecties en evenementen. Dit project onderzoekt in opdracht van het Vrijbroekpark hoe brasserie Vrijbroekhof, gelegen in het hart van het park, een belevingscentrum voor al haar bezoekers kan worden. Hier kunnen mensen van alle leeftijden leren en elkaar ontmoeten, met de natuur in het park als rode draad. Het belevingscentrum moet een plek bieden voor nieuwe diensten met een shop, een tentoonstellingsruimte, een leeromgeving en een vernieuwde cateringdienst. Daarnaast zal een interactief pad de bezoekers naar het centrum leiden.



## DE BELEVING IN PARCO WAAR JE KUNT LEREN OVER HET VRIJBROEKPARK

Wist je dat: Bomen een verkoelende werking hebben door het opnemen van water via het wortelstelsel en weer te verdampen via de bladeren? Het verschil in temperatuur tussen stad en platteland kan oplopen tot wel 7 graden. Het doel van dit project is bezoekers de **verborgen schatten en het belang van het Vrijbroekpark** te laten ontdekken. **De inclusieve belevingsruimte faciliteert intergenerationeel spel en interactie.** Het park bestaat uit drie delen: Actief (VRIJ), Avontuur (BROEK) en Aanbidden (PARK). Deze verdeling komt ook terug in de tentoonstelling. Bezoekers maken kennis met de sporten in het park, wedstrijdgeschiedenis, fauna en flora en hoe zij bijdragen aan een duurzame samenleving.

## HET PROCES

Tijdens het ontwerpproces werden de gebruikersbehoeften onderzocht en geëvalueerd. Het onderzoek omvatte bevragingen van bezoekers, ontelbare parkbezoeken en een co-creatie workshop met buurtbewoners en experts. Experts werden ook geconsulteerd i.f.v. de inhoud van de tentoonstelling. Het ultieme doel is om een allesomvattende, interactieve en inclusieve belevingsruimte aan te bieden.



Het gevoel van een wandeling in het park



De grootsheid van de bomen



Een totaalbeleving

## SPACE & SERVICE DESIGN TEAM

Eva Burger, Building & Construction Engineer (The Netherlands)  
Brent Van Genechten, Interior Designer (Belgium)  
Mohamed Adkaich, Graphic Designer (Morocco)  
Md Nabid Hasan Shovon, Architect (Bangladesh)

## COACHES

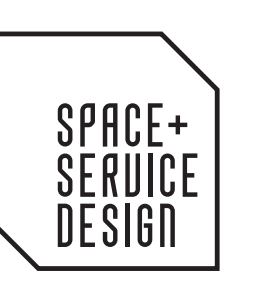
Nansi Van Geetsom  
Tom Verbist  
Andrea Wilkinson



Provincie Antwerpen



UNIVERSITY OF APPLIED SCIENCES



## SDGS

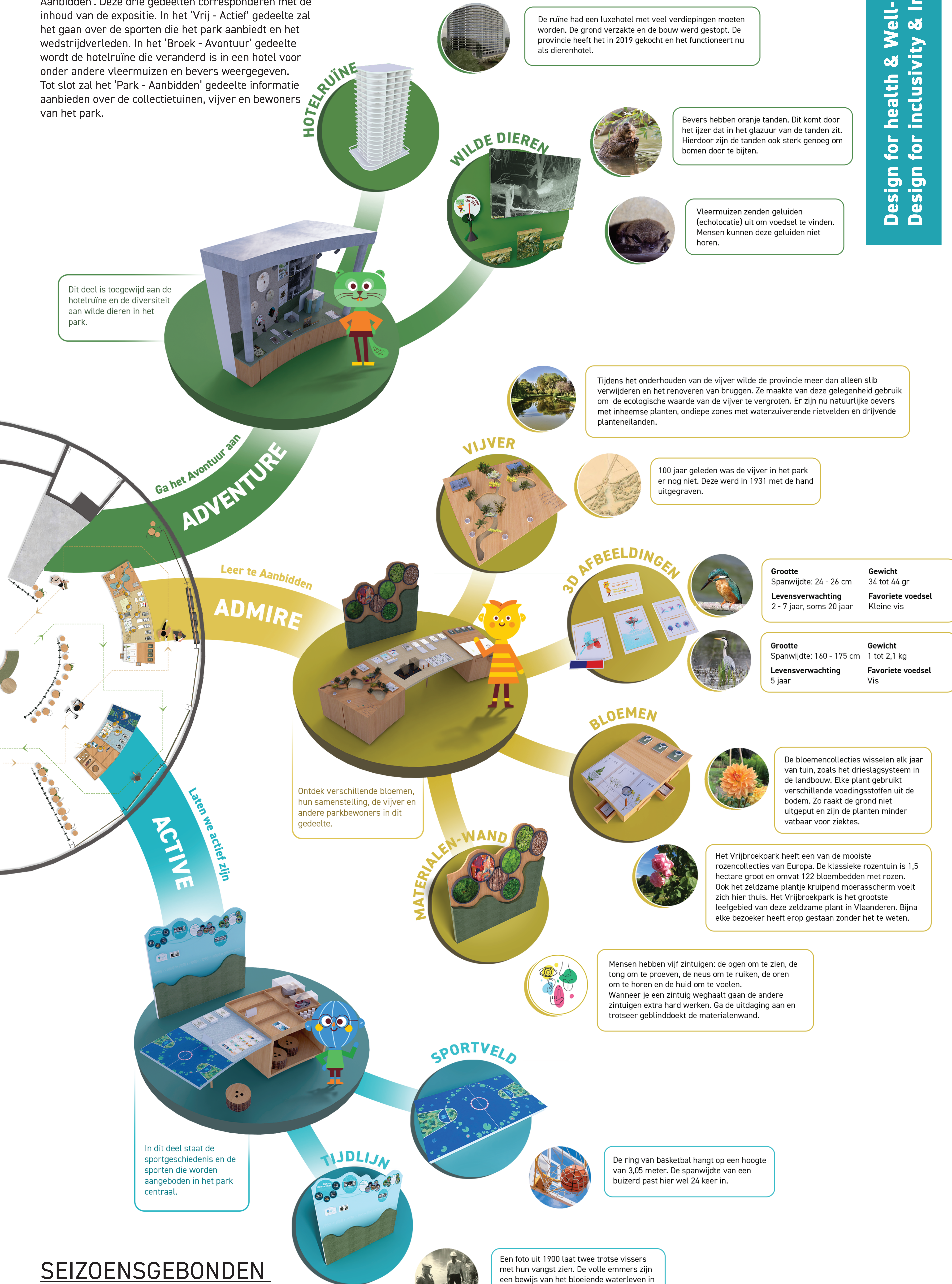


[www.postgraduatespaceandservicedesign.be](http://www.postgraduatespaceandservicedesign.be)  
[www.thomasmore.be](http://www.thomasmore.be)



## WAT STELLEN WE TENTOON

Het park kan worden onderverdeeld in drie gedeeltes, namelijk: 'Vrij - Actief', 'Broek - Avontuur' en 'Park - Aanbidden'. Deze drie gedeeltes corresponderen met de inhoud van de expositie. In het 'Vrij - Actief' gedeelte zal het gaan over de sporten die het park aanbiedt en het wedstrijdverleden. In het 'Broek - Avontuur' gedeelte wordt de hotelruïne die veranderd is in een hotel voor onder andere vleermuizen en bevers weergegeven. Tot slot zal het 'Park - Aanbidden' gedeelte informatie aanbieden over de collectietuinen, vijver en bewoners van het park.



De ruïne had een luxe hotel met veel verdiepingen moeten worden. De grond verzakte en de bouw werd gestopt. De provincie heeft het in 2019 gekocht en het functioneert nu als dierenhotel.

Bevers hebben oranje tanden. Dit komt door het ijzer dat in het glazuur van de tanden zit. Hierdoor zijn de tanden ook sterk genoeg om bomen door te bijten.

Vleermuizen zenden geluiden (echolocatie) uit om voedsel te vinden. Mensen kunnen deze geluiden niet horen.

Tijdens het onderhouden van de vijver wilde de provincie meer dan alleen slib verwijderen en het renoveren van bruggen. Ze maakte van deze gelegenheid gebruik om de ecologische waarde van de vijver te vergroten. Er zijn nu natuurlijke oevers met inheemse planten, ondiepe zones met waterzuiverende rietvelden en drijvende planteneilanden.

100 jaar geleden was de vijver in het park er nog niet. Deze werd in 1931 met de hand uitgegraven.

<b>Grootte</b> Spanwijdte: 24 - 26 cm	<b>Gewicht</b> 34 tot 44 gr
<b>Levensverwachting</b> 2 - 7 jaar, soms 20 jaar	<b>Favoriete voedsel</b> Kleine vis

<b>Grootte</b> Spanwijdte: 160 - 175 cm	<b>Gewicht</b> 1 tot 2,1 kg
<b>Levensverwachting</b> 5 jaar	<b>Favoriete voedsel</b> Vis

De bloemencollecties wisselen elk jaar van tuin, zoals het drieslagsysteem in de landbouw. Elke plant gebruikt verschillende voedingsstoffen uit de bodem. Zo raakt de grond niet uitgeput en zijn de planten minder vatbaar voor ziektes.

Het Vrijbroekpark heeft een van de mooiste rozencollecties van Europa. De klassieke rozentuin is 1,5 hectare groot en omvat 122 bloembedden met rozen. Ook het zeldzame plantje kruipend moerasscherm voelt zich hier thuis. Het Vrijbroekpark is het grootste leefgebied van deze zeldzame plant in Vlaanderen. Bijna elke bezoeker heeft erop gestaan zonder het te weten.

Mensen hebben vijf zintuigen: de ogen om te zien, de tong om te proeven, de neus om te ruiken, de oren om te horen en de huid om te voelen. Wanneer je een zintuig weghaalt gaan de andere zintuigen extra hard werken. Ga de uitdaging aan en trotseer geblijnddoekt de materialenwand.

De ring van basketbal hangt op een hoogte van 3,05 meter. De spanwijdte van een buizerd past hier wel 24 keer in.

Een foto uit 1900 laat twee trotse vissers met hun vangst zien. De volle emmers zijn een bewijs van het bloeiende waterleven in de vijver van het park.

**DOE-BOEKJE**  
Het doe-boekje bevat opdrachten gerelateerd aan de tentoonstelling. Voor ieder onderdeel van de tentoonstelling; Actief, Avontuur en Aanbidden is er een opdracht voor binnen en een opdracht voor buiten in het park. Zo worden de bezoekers gestimuleerd aan de slag te gaan met de inhoud van de tentoonstelling, maar ook **uitgedaagd om naar buiten te gaan en het park verder te ontdekken**. De opdrachten in het boekje veranderen per seizoen. Dit zorgt ervoor dat er telkens andere elementen in de spotlights staan.

## SEIZOENS- GEBONDEN BELEVINGEN

Ieder deel van de tentoonstelling bevat onderdelen die seizoensgebonden zijn en van inhoud veranderen. Zo is het voor de bezoekers interessant om de **tentoonstelling nog eens te bezoeken**. Het verwisselen van de inhoud gebeurt via een **low-tech** systeem. Dit kan bijvoorbeeld een schuifstelsel zijn waarbij je het ene plaatje met inhoud verwisselt voor een ander plaatje. In de opbergruimte van de tentoonstellingsmeubels worden de verschillende seizoensgebonden elementen opgeborgen.

## SPACE & SERVICE DESIGN TEAM

- Eva Burger, Building & Construction Engineer (The Netherlands)
- Brent Van Genechten, Interior Designer (Belgium)
- Mohamed Adkaich, Graphic Designer (Morocco)
- Md Nabid Hasan Shovon, Architect (Bangladesh)





## Leer. Speel. Groei. **SAMEN**

Het belevingscentrum in het Vrijbroekpark biedt een **interactieve en stimulerende tentoonstelling voor alle leeftijden en talenten**. De ervaring is voor iedereen hetzelfde of je nu slechtziend bent, van een rolstoel gebruik maakt, groot of klein bent. We bieden extra services aan zoals de doe-boekjes die we uitdelen, het uitlenen van een vergrootglas en het aanbieden van een herinnering met de souvenirmunt. Bezoekers beleven de grootsheid van de natuur en de mogelijkheden van **leren, spelen, groeien en socialisatie**.



Social media



Website



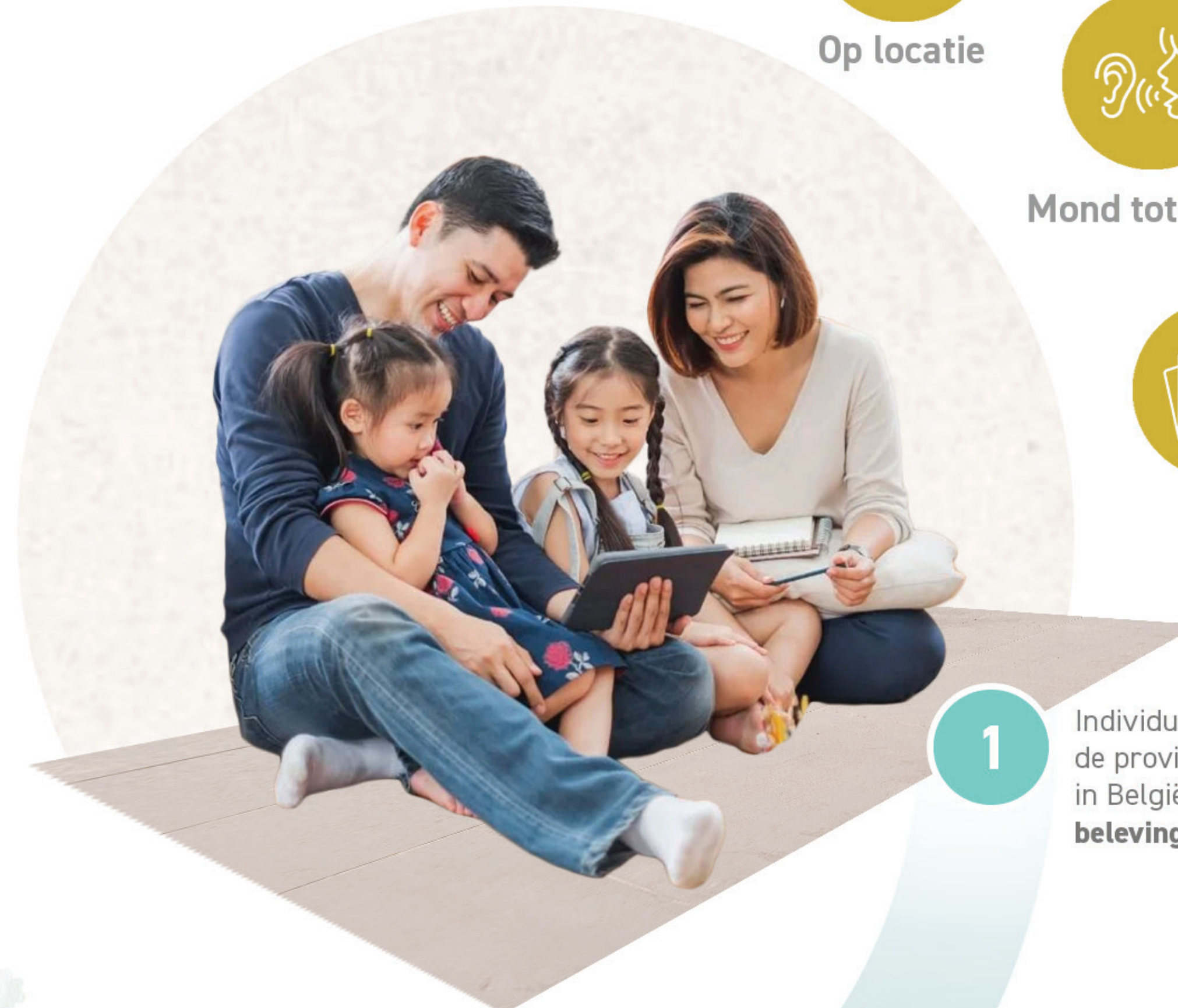
Op locatie



Mond tot mond



Krant



1

Individuele worden via verschillende media van de provincie Antwerpen en toeristische diensten in België geïnformeerd over Parco, de gratis belevingsruimte.

Design for health & Well-being  
Design for inclusivity & Intergenerationality



2

Bewegwijzering bij de ingang van het park leidt bezoekers naar het belevingscentrum. Eenmaal in het belevingscentrum begint de ervaring.



De tentoonstelling begint met het **Avontuur** gedeelte. Om te bellen met meneer Bever moet een knop ergens anders in de tentoonstellingsruimte worden ingedrukt. Deze actie dient als aanzet voor een **samenwerking** tussen verschillende bezoekers van **alle leeftijden**.

3

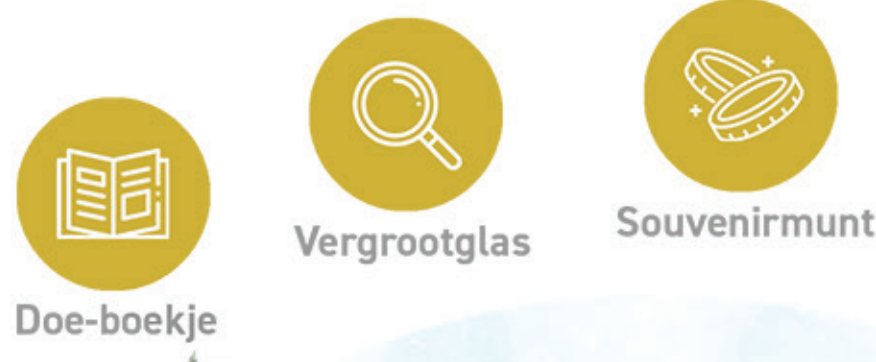


4

In het tweede deel is **Aanbidden** het thema. Hier ontdek je de natuur op een manier zoals je dat nog niet eerder hebt gedaan. Gebinddoekt en al voelend aan de verschillende texturen uit de natuur **groei** je over je angsten heen en word je meegenomen in een **interactieve ervaring**.

Het laatste gedeelte draait om **Actief**. Hier kun je een (nieuwe) sport uitproberen. Een tafel die toelaat om met een rolstoel onder te rijden, kinderen die een boomstam kunnen pakken om erbij te kunnen en spelregels uitgelegd in braille maken het miniatuur **sportspel inclusief**.

5



Doe-boekje

Vergrootglas

Souvenirmunt



6

De eindbestemming, na het ontdekken van de tentoonstelling, is **het park**. Het park is de plek waar **verborgen schatten** kunnen worden ontdekt en de opdrachten uit het **doe-boekje** kunnen worden afgeinkt. Ook dient het park als reflectiepunt waar **ervaringen** over de tentoonstelling en **herinneringen** uit het park met elkaar worden gedeeld.

## SPACE & SERVICE DESIGN TEAM

Eva Burger, Building & Construction Engineer (The Netherlands)  
Brent Van Genechten, Interior Designer (Belgium)  
Mohamed Adkaich, Graphic Designer (Morocco)  
Md Nabid Hasan Shovon, Architect (Bangladesh)



Provincie Antwerpen

THOMAS MORE

UNIVERSITY OF APPLIED SCIENCES

